

COBERTURA DEL PROGRAMA DE SEGUNDO IDIOMA EN EDUCACIÓN PREESCOLAR Y I-II CICLOS, CURSO LECTIVO 2010-2018

El objetivo de este boletín es informar sobre la cobertura de del Programa Segundo Idioma que se imparte en Centros Educativos Públicos de Preescolar y I-II Ciclos, durante el periodo 2010-2018. Este análisis se realiza según Idioma, Docentes, Centros Educativos, Dirección Regional y Tipo de Dirección.

La información incluida en este boletín, corresponde a los datos reportados por el director de cada centro educativo al Departamento de Análisis Estadístico del Ministerio de Educación Pública al inicio de cada Curso Lectivo. Se analizará la cobertura en la enseñanza de los idioma Inglés, Francés e Italiano en los Ciclos Interactivo II y de Transición de Preescolar y en I y II Ciclos, entendiéndose como *Cobertura* el porcentaje de estudiantes matriculados en una determinado idioma en comparación al total de la matrícula inicial en los Centros Educativos Públicos de I -II Ciclos. También se incluye la proporción Escuelas Públicas que imparten cada idioma. Se calculan de la siguiente forma:

$$\text{Cobertura} = \frac{\text{Cantidad de estudiantes de Preescolar o I y II Ciclos, matriculados en un idioma determinado}}{\text{Total de matrícula inicial en los centros educativos públicos de Preescolar o I y II Ciclos}}$$

$$\% \text{ Escuelas} = \frac{\text{Cantidad de Centros Educativos Públicos que imparten un idioma determinada}}{\text{Total de Centros Educativos Públicos}}$$

En el caso de la enseñanza del Idioma Inglés se realiza en forma Presencial y por Radio: la primera es impartida por un docente en el aula y en la segunda, los estudiantes y los docentes de las Escuelas Unidocentes y aquellas que se encuentran muy alejadas de los centros de población, pueden aprender en conjunto este idioma por medio de la recepción de programas radiofónicos emitidos por a través de radioemisoras nacionales. Fue creado por el Consejo Superior de Educación en 1997 como una acción educativa alterna debido a la dificultad en los nombramientos de docentes específicamente para la enseñanza de la segunda lengua en áreas de difícil acceso.

ANÁLISIS

Educación Preescolar

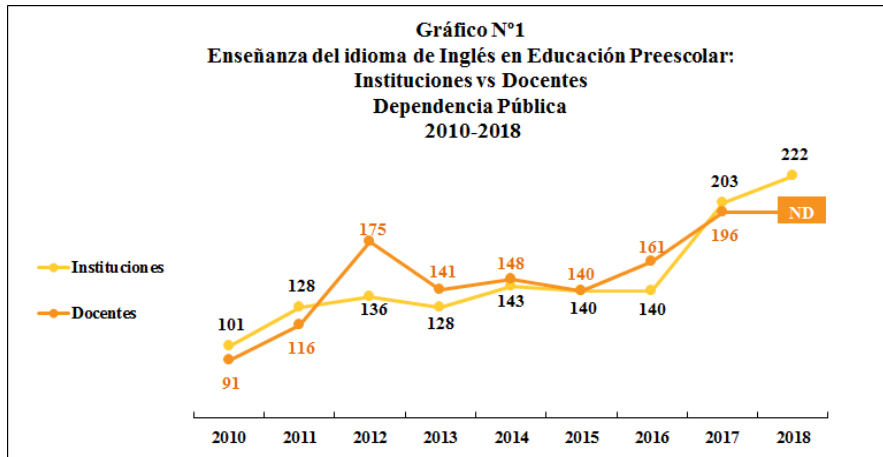
Inglés

El idioma Inglés es el más enseñado en los centros educativos públicos del país. En el Cuadro N°1 se resume la matrícula inicial y el porcentaje de cobertura Inglés y Francés en Educación Preescolar, durante el periodo 2010-2018. Se puede observar que, a nivel nacional, se registra un crecimiento en la cobertura de Inglés de 4,0 puntos porcentuales, al pasar de 10,0% en el año 2010 a 14,0% en 2018. Particularmente, en el Ciclo de Interactivo II (niños de 4 años cumplidos al 15 de febrero del curso lectivo en que se desea matricular), el porcentaje de cobertura tiene un aumento de 2,0 puntos entre los años 2010 y 2017, al pasar de 0,5% a 2,5%, pero baja en el Curso Lectivo 2018 a 1,9%, mientras que en el Ciclo de Transición (niños de 5 años cumplidos al 15 de febrero del curso lectivo en que se desea matricular) se nota un incremento de 8,4 puntos porcentuales en el periodo, al pasar de 15,5% de cobertura en 2010 a 23,9% en 2018.

Cuadro N°1
Cobertura del idioma Inglés en Educación Preescolar
Según Ciclo Cursado
Dependencia Pública
Periodo 2010-2018

Ciclo	2010	2011	2012	2013	2014	2015	2016	2017	2018
Matrícula inicial									
Inglés	9.337	10.990	10.811	10.653	11.641	11.869	11.962	14.959	17.575
Interactivo II	179	917	516	392	636	922	411	1.104	1.056
Transición	9.158	10.073	10.295	10.261	11.005	10.947	11.551	13.855	16.519
% Cobertura									
Inglés	10,0	11,7	11,4	10,8	11,6	12,0	12,3	14,7	14,0
Interactivo II	0,5	2,5	1,4	1,0	1,6	2,4	1,0	2,5	1,9
Transición	15,5	17,3	17,9	17,4	18,3	18,3	20,4	23,8	23,9

Entre las razones del ascenso en la cobertura se encuentra la disponibilidad de más docentes para impartir este idioma y el aumento en la cantidad de centros educativos en los que se enseña. En el Gráfico N°1 se presentan los datos de los docentes e instituciones públicas de Educación Preescolar que imparten Inglés, en el periodo 2010-2018. Se puede notar que en el Curso Lectivo 2017 se registran un incremento de 102 centros educativos y 105 docentes, con respecto al año 2010. En el año 2018 se alcanza la mayor cifra de centros educativos, con 222 registros.



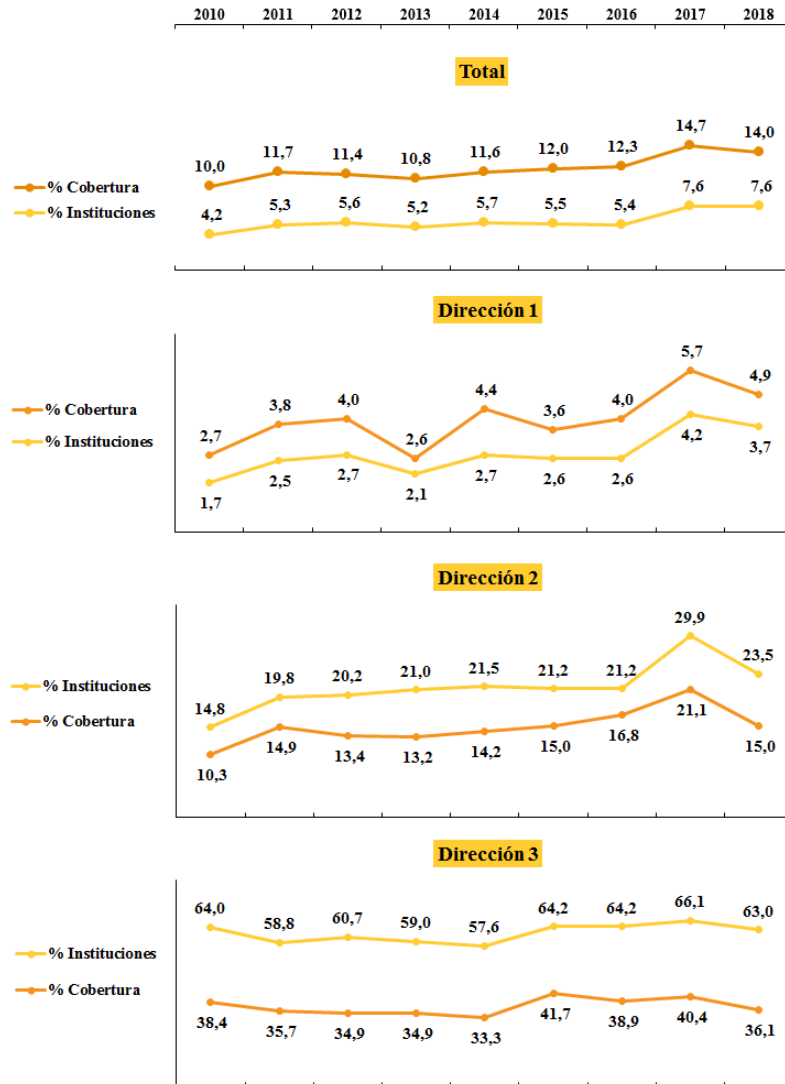
En términos de proporciones, entre la cobertura y los porcentajes de centros educativos que imparten Inglés, se presentan diferencias entre 6,0 y 7,0 puntos porcentuales, aproximadamente. Por ejemplo, en el año 2010, este idioma se enseñaba en el 4,2% de los establecimientos de Educación Preescolar Pública, abarcando al 10,0% de los niños matriculados, mientras que en el Curso Lectivo 2018, en 7,6% de estas instituciones se ofrecen lecciones de Inglés, cubriendo al 14,0% de los estudiantes.

En la Ilustración N°1, se exponen estos porcentajes por Tipo de Dirección en el periodo 2010-2018. Se puede apreciar que, conforme se cambia de categoría de dirección, tanto el porcentaje de cobertura que como el de instituciones sube y también las distancias entre ambos son mayores. Por ejemplo, con una participación entre el 1,7% y 4,2% de los centros educativos de Dirección 1, la enseñanza del idioma Inglés ha sido recibida por entre el 2,6% y 5,7% de los preescolares matriculados en este tipo de institución, con diferencias entre ambas variables, que no alcanzan los 2,0 puntos porcentuales.

En los Centros Educativos Dirección 2, a pesar de que se ha logrado el incremento en el porcentaje de instituciones que imparten Inglés, que pasa del 14,8% en el año 2010 a más del 20,0% a partir del año 2012, la cobertura es inferior, oscilando en un rango entre 10,0% y 17,0%, excepto en el año 2017, que se registra una cobertura de 21,1%. En total, durante el periodo, las diferencias presentadas entre ambos porcentajes varían entre 4,0 y 9,0 puntos porcentuales.

En las instituciones Dirección 3, más de 20,0 puntos porcentuales separan a estas variables, que además, tienen un comportamiento inconstante con ascensos y descensos en la participación que abarca desde el 57,0% hasta el 66,0% de los centros educativos, aproximadamente, con coberturas entre 33,0% y 42,0%.

Ilustración N°1
Enseñanza del idioma de Inglés en Educación Preescolar
Por Tipo de Centro Educativo
Dependencia Pública
2010-2018



Nota: Las instituciones públicas de Educación Preescolar se clasifican en tipos de Dirección de acuerdo a su matrícula al inicio del Curso Lectivo, de la siguiente forma:
 Dirección 1: de 1 a 89 estudiantes
 Dirección 2: de 90 a 199 estudiantes
 Dirección 3: de 200 o más estudiantes

Respecto a las Direcciones Regionales, en los nueve años del periodo en estudio, el idioma Inglés ha sido impartido a los preescolares de instituciones públicas pertenecientes a San José Central, San José Norte, Desamparados, Puriscal, Alajuela, Occidente, Cartago, Turrialba, Heredia, Liberia, Cañas y Puntarenas (se incluye San José Norte, porque en el año 2010, junto con San José Central y San José Oeste, conformaban la Dirección Regional de San José). San José Norte, Cañas y Puriscal son las que más han incrementado la cobertura de estudiantes: la primera pasa de 22,0% en el año 2011 a 52,8% en el 2018, la segunda sube de 5,6% a 16,8% entre los años 2010 y 2018 y la tercera asciende de 12,3% en el Curso Lectivo 2010 a 21,5% en el 2018. En Pérez Zeledón y San Carlos este idioma se ha enseñado en ocho años del periodo y en San José Oeste en seis años. En Los Santos y Sarapiquí se ofrecen lecciones de Inglés en los últimos tres y dos años, en tanto que en Coto, Aguirre, Grande del Térraba, Guápiles y Sulá se retoman después de unos años sin brindar esta opción. Por el contrario, en Zona Norte-Norte, Nicoya, Santa Cruz, Peninsular y Limón, los niños de Preescolar no aprenden Inglés en sus aulas en el último año (Cuadro N°2).

Cuadro N°2
Cobertura de Inglés en Educación Preescolar Pública
Según Dirección Regional,
2010-2018

Dirección Regional	% Cobertura								
	2010	2011	2012	2013	2014	2015	2016	2017	2018
Costa Rica	10,0	11,7	11,4	10,8	11,6	12,0	12,3	14,7	14,0
San José Central ^{1/}	23,9	43,7	46,4	47,2	48,3	50,9	48,8	50,7	43,6
San José Norte ^{1/}	-	22,0	22,0	24,9	28,7	40,7	44,4	52,1	52,8
San José Oeste ^{1/}	-	-	10,0	6,1	-	8,7	11,9	19,0	19,8
Desamparados	27,0	14,0	12,7	9,3	13,6	11,4	10,4	14,2	13,8
Puriscal	12,3	28,7	25,9	19,7	23,6	20,0	19,2	27,6	21,5
Pérez Zeledón	3,5	11,0	8,6	9,2	-	8,6	9,0	8,5	9,4
Los Santos	-	-	-	-	-	-	18,4	33,6	29,3
Alajuela	14,3	9,8	9,2	9,8	9,4	8,3	8,4	9,5	9,9
Occidente	38,1	16,5	15,5	14,3	18,4	15,3	14,5	23,1	22,9
San Carlos	-	4,5	4,2	4,9	3,4	2,2	2,7	6,9	6,1
Zona Norte-Norte	-	0,8	-	1,7	-	-	-	0,8	-
Cartago	10,7	9,0	10,3	8,4	9,7	5,5	7,6	7,3	8,3
Turrialba	12,8	15,1	9,1	11,3	18,0	12,0	6,9	10,9	10,3
Heredia	65,2	24,7	22,6	22,7	20,2	25,4	24,5	29,6	24,4
Sarapiquí	-	-	-	-	-	-	-	1,1	0,5
Liberia	23,9	19,9	15,9	13,7	22,1	25,3	21,5	21,8	17,1
Nicoya	-	-	-	-	-	-	-	0,7	-
Santa Cruz	-	4,1	4,3	-	1,7	-	1,9	-	-
Cañas	5,6	16,2	11,9	12,4	10,2	9,1	10,2	19,9	16,8
Puntarenas	15,5	10,2	10,4	10,6	9,0	18,2	16,6	17,2	17,0
Coto	-	1,1	0,5	0,3	0,9	-	-	-	2,2
Aguirre	0,4	-	-	0,6	-	-	-	-	3,3
Grande del Térraba	-	-	-	1,5	-	-	-	-	1,1
Peninsular ^{2/}	-	-	-	-	-	1,4	-	-	-
Limón	-	-	0,6	-	0,4	-	-	0,1	-
Guápiles	-	-	-	0,2	-	-	2,6	4,5	3,7
Sulá ^{2/}	-	4,9	-	-	4,9	5,7	-	-	2,6

^{1/}La Dirección Regional de San José se dividió en 2011, cuando se crearon San José Norte, San José Oeste y San José Central, siendo este último el nombre que adoptó esta Regional.

^{2/}Estas Direcciones Regionales se crearon en 2011

Específicamente, en el Curso Lectivo 2018, 17.575 estudiantes de Instituciones Públicas de Educación Preescolar reciben lecciones de Inglés alcanzando una cobertura de 14,0%. Este idioma se imparte en 22 Direcciones Regionales, de las cuales San José Norte y San José Central son las que logran los porcentajes de cobertura más alto, con 52,8% y 43,6%, respectivamente, mientras que en Grande del Térraba y Sarapiquí la cobertura es menor al 2,0%,

Francés

En el Cuadro N°3 se muestra la matrícula inicial y el porcentaje de cobertura de Francés en Educación Preescolar, durante el periodo 2010-2018. Se puede apreciar que la cobertura en la enseñanza de Francés en Educación Preescolar se mantiene en 0,1% en todo el periodo excepto en el año 2017, que sube a 0,2%. En el Ciclo de Interactivo II este idioma se ha impartido solamente en los Curso Lectivos de 2012, 2015 y 2017 a un máximo de 15 menores, lo que representa una cobertura inferior al 0,1% y en Transición la cobertura se mantiene entre 0,1% y 0,3% del total de estudiantes matriculados en ese Ciclo.

Cuadro N°3
Cobertura del Idioma Francés en Educación Preescolar
Según Ciclo Cursado
Dependencia Pública
Periodo 2010-2018

Ciclo	2010	2011	2012	2013	2014	2015	2016	2017	2018
Matrícula inicial									
Francés	105	49	117	68	61	67	53	191	162
Interactivo II	-	-	13	-	-	3	-	15	-
Transición	105	49	104	68	61	64	53	176	162
% Cobertura									
Francés	0,1	0,1	0,1	0,1	0,1	0,1	0,1	0,2	0,1
Interactivo II	-	-	0,03	-	-	0,01	-	0,03	-
Transición	0,2	0,1	0,2	0,1	0,1	0,1	0,1	0,3	0,2

Estos porcentajes de cobertura se deben a que, en el periodo 2010-2017, el idioma Francés ha sido impartido en entre uno y cuatro instituciones públicas de Preescolar y desde uno a seis docentes. El año con mayor matrícula es el 2017 con 191 niños, atendidos en cuatro centros educativos, por seis docentes (Ilustración N°2).

En el Curso Lectivo 2018, el idioma Francés se imparte a 162 estudiantes de Preescolar, todos matriculados en el Ciclo de Transición. En la Dirección Regional de Cartago se reportan los 50 estudiantes, 46 estudiantes pertenecen a la Dirección Regional de Liberia, 34 preescolares a Desamparados y 32 a Alajuela. La Dirección Regional de Liberia, es la que alcanza la mayor cobertura con 1,3%, mientras que en las otras tres Direcciones Regionales la cobertura es menor al 1,0% (Gráfico N°2).

Ilustración N°2
Enseñanza del idioma de Francés en Educación Preescolar:
Matrícula inicial, Centros Educativos y Docentes,
Dependencia Pública
2010-2018

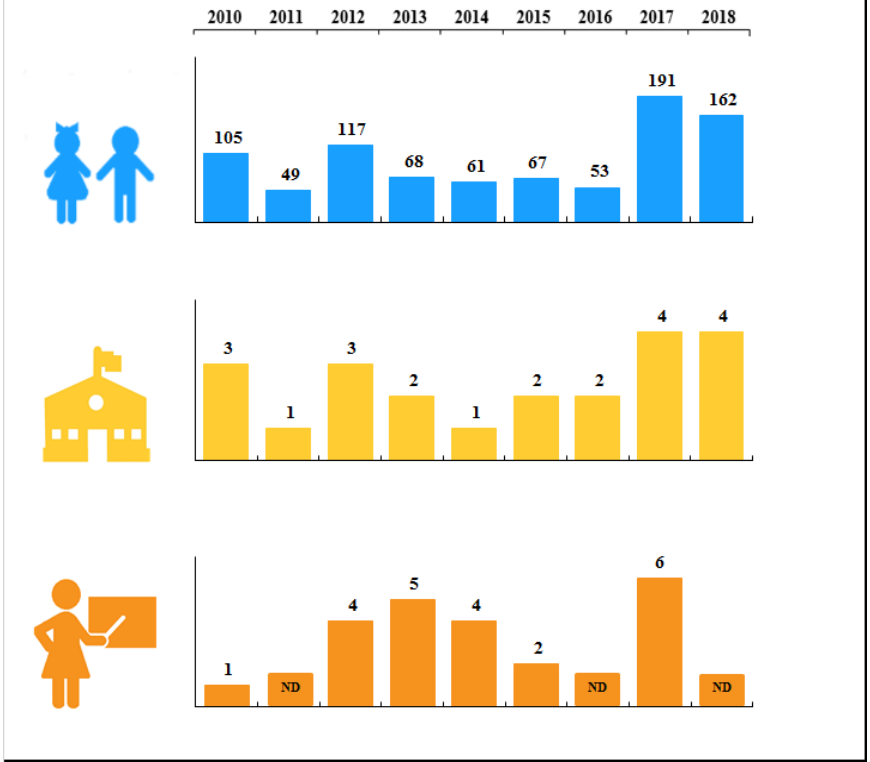
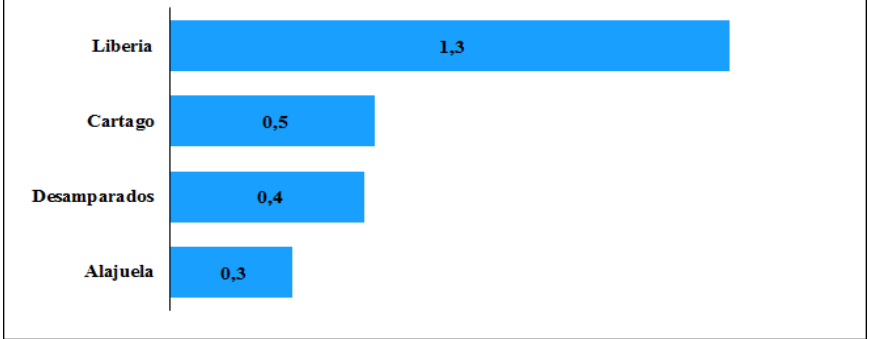


Gráfico N°2
Porcentajes de Cobertura de Francés en Educación Preescolar,
Por Dirección Regional
Dependencia Pública, 2018



I y II Ciclos

En I-II Ciclos, se enseñan tres idiomas: Inglés (en la modalidad presencial y por radio), Francés e Italiano. En el Cuadro N°4 se presentan los datos de matrícula inicial y cobertura del Programa Segundo Idioma en instituciones públicas de I y II Ciclos en el período 2010-2018, donde se puede ver que, al igual que en Educación Preescolar, el Inglés, en forma Presencial, es el idioma más enseñado en las escuelas públicas y el de mayor crecimiento, al pasar de un 82,7% de los estudiantes matriculados recibiendo lecciones en esta modalidad en 2010 a 91,2% de cobertura en 2018, lo que representa un crecimiento de 8,5 puntos porcentuales.

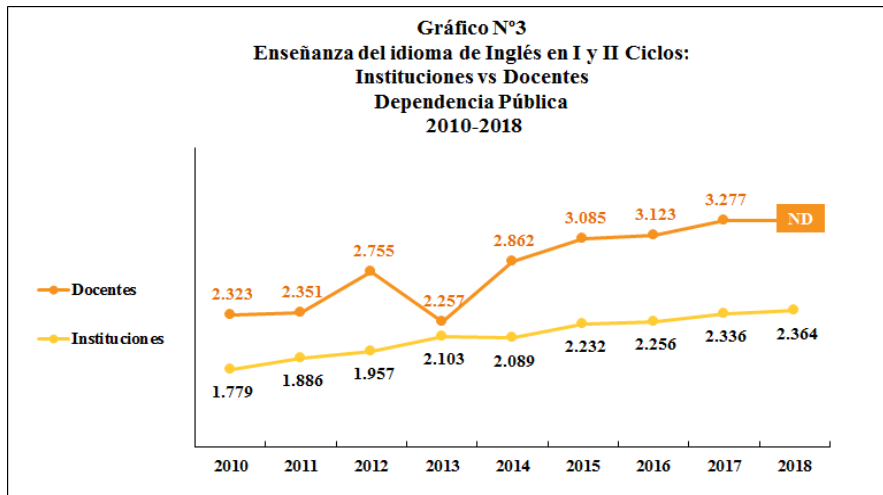
Cuadro N°4
Programa Segundo Idioma en I-II Ciclos
Según Idioma
Dependencia Pública
Periodo 2010-2018

Nivel e idioma	2010	2011	2012	2013	2014	2015	2016	2017	2018
Matrícula inicial									
I y II Ciclos									
Inglés (Presencial)	373.656	372.395	360.619	354.239	352.891	355.934	359.360	362.131	372.862
Inglés (Por radio)	2.216	1.035	1.331	857	690	727	425	893	1.203
Francés	12.289	12.147	11.113	10.427	9.404	10.582	10.615	10.060	10.541
Italiano	1.028	973	901	851	818	1.161	992	800	974
% Cobertura									
I y II Ciclos									
Inglés (Presencial)	82,7	84,5	84,7	86,2	87,0	88,3	89,4	90,5	91,2
Inglés (Por radio)	0,5	0,2	0,3	0,2	0,2	0,2	0,1	0,2	0,3
Francés	2,7	2,8	2,6	2,5	2,3	2,6	2,6	2,5	2,6
Italiano	0,2	0,2	0,2	0,2	0,2	0,3	0,2	0,2	0,2

El comportamiento de la cobertura de Francés se mantiene estable durante este mismo periodo, con valores entre 2,3% y 2,8%. Radio Interactiva registró en el Curso Lectivo 2010, la cobertura más alta del periodo con 0,5%, y se ha mantenido entre 0,1% y 0,3% en los demás años. Por su parte, el porcentaje de alumnos que han recibido lecciones de Italiano en I y II Ciclos en el periodo 2010-2018 es de 0,2% del total de la matrícula, con excepción del año 2015 que la cobertura llega a 0,3%.

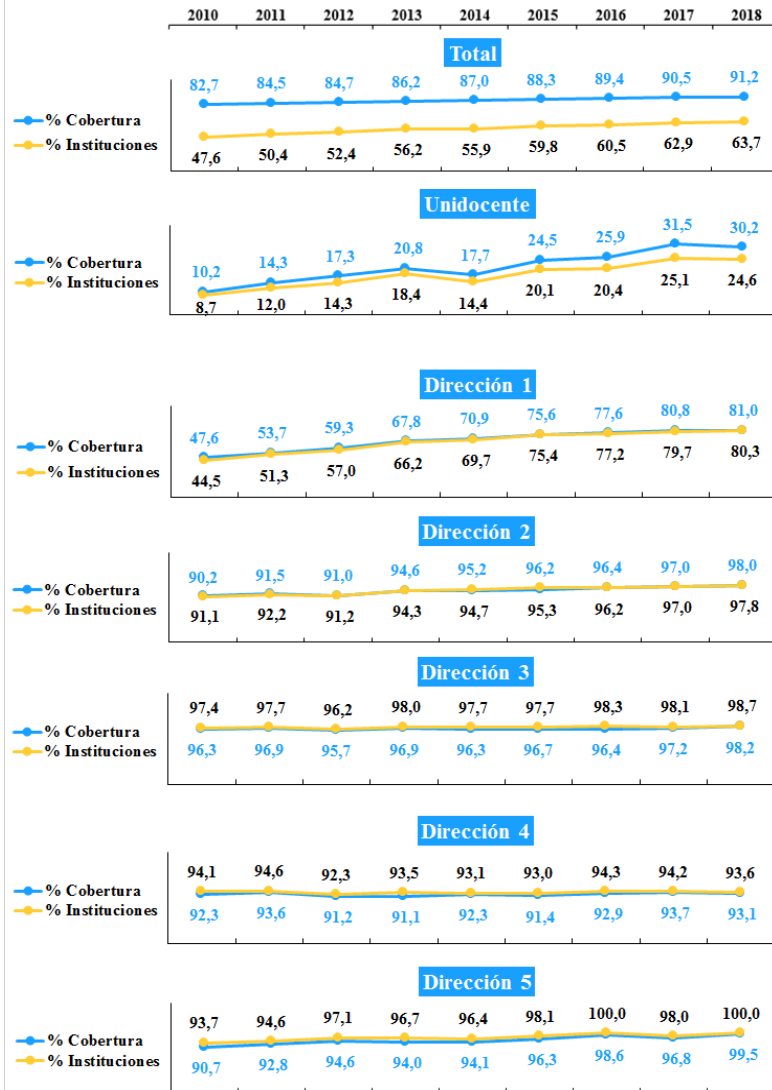
Inglés Presencial

El esfuerzo realizado por el MEP para alcanzar coberturas cada vez más altas en Inglés Presencial se reflejan también en la cantidad de escuelas públicas y docentes que imparten este idioma: en 2018 se reportan 585 centros educativos más que en 2010, al pasar de 1.779 en el ese año a contar con 2.364 escuelas en el 2018. En el caso de los docentes de este idioma aumentó durante el periodo 2010-2017, al pasar de 2.323 docentes en 2010 a 3.277 docentes en 2017, es decir, una diferencia de 954 maestros. (Gráfico N°3).



Al comparar los porcentajes de cobertura y de escuelas que imparten Inglés (Ilustración N°3), se presentan incrementos durante el periodo 2010-2018 y diferencias entre ambos superiores a los 27,0 puntos porcentuales. Por ejemplo, en el año 2010, este idioma se enseñaba en el 47,6% de las escuelas públicas, abarcando al 82,7% de los niños matriculados, mientras que en el Curso Lectivo 2018, en el 63,7% de estas instituciones se ofrecen lecciones de Inglés, cubriendo al 91,2% de los estudiantes. Correspondiente al tipo de dirección, donde se puede observar que, en las Escuelas Unidocentes, tanto la cobertura por materia como las proporciones de Escuelas Públicas que imparten Inglés Presencial, crecen y con diferencias entre 1,0 y 6,0 puntos porcentuales. La cobertura en Escuelas Unidocentes pasa de 10,2% en el año 2010 a 30,2% en el 2018, mientras que las cifras de escuelas que enseñan Inglés en esta modalidad suben de 8,7% en el 2010 a 24,6% en el Curso Lectivo 2018. En las Escuelas Dirección 1, 2, 3 y 5 tanto los porcentajes de cobertura por materia como los de los Centros Educativos, aumentan y las diferencias entre ambos son menores a 4 puntos porcentuales. La cobertura en Escuelas Dirección 1 se presenta un ascenso importante en la cobertura, que pasa de 47,6% en el año 2010 a 81,0% en el 2018, mientras que la proporción de escuelas en las que se enseña este idioma sube de 44,5,0% en el 2010 a 80,3% en el Curso Lectivo 2018. En las Direcciones 2, 3, 4 y 5 se reflejan los incrementos menores tanto en los porcentajes de cobertura como de escuelas, pero se alcanzan cifras importantes: En las Direcciones 2 se pasa de una cobertura de 90,2% en el año 2010 a un 98,0% en el año 2018 y de un 91,1% de escuelas que impartían Inglés en el año 2010, a un 97,8% en el Curso Lectivo 2018, mientras que en las Direcciones 3, en el periodo la cobertura sube de 96,3% a 98,2%, y las escuelas aumentan su participación, pasando de un 97,4% a 98,7%. En las Direcciones 5, en el año 2018 alcanza la cifra más alta de cobertura por tipo de dirección, con un 99,5% de los estudiantes que reciben lecciones en el 100,0% de las escuelas públicas de esta categoría, cuando al inicio del periodo la cobertura era del 90,7% y el porcentaje de centros educativos que impartían Inglés Presencial era del 93,7%. En las Direcciones 4, entre el 92,0% y 95,0% de estos centros educativo ofrecen lecciones de Inglés, con una cobertura que se mantiene entre 91,0% y 94,0% de los escolares matriculados.

Ilustración N°3
Enseñanza de Inglés Presencial en I y II Ciclos,
Por Tipo de Dirección
Dependencia Pública
2010-2018



Nota: las Escuelas Públicas se clasifican en 6 tipos de Dirección de acuerdo a su matrícula al inicio del Curso Lectivo, de la siguiente forma:
 Escuelas Unidocentes hasta 30 estudiantes
 Escuelas Dirección 1 de 31 a 90 estudiantes
 Escuelas Dirección 2 de 91 y 200 estudiantes
 Escuelas Dirección 3 de 201 y 400 estudiantes
 Escuelas Dirección 4 de 401 y 800 estudiantes
 Escuelas Dirección 5 con más de 800 estudiantes

En el Cuadro N°5 se hace un recuento de la matrícula inicial y los porcentajes de cobertura de Inglés Presencial, según Dirección Regional, en el periodo 2010-2018. Entre las Direcciones Regionales que destacan se encuentran Alajuela, Occidente, Heredia, Liberia y Santa Cruz, que presentan coberturas superiores al 90,0% en todos los años del periodo, al igual que San José Central, a partir del año de su creación en 2011. Otras Direcciones Regionales que sobresalen son Peninsular y Sarapiquí, que muestran un crecimiento importante: Peninsular pasa de una cobertura de 54,9% en el año 2011 a 92,1% de los estudiantes en el Curso Lectivo 2018. En Sarapiquí se logra subir de 65,9% cobertura en el año 2010 a abarcar en el año 2018 al 87,1% de su población estudiantil.

Concretamente, en el año 2018, 372.862 estudiantes de Escuelas Públicas reciben lecciones de Inglés Presencial, representando el 91,2% del total de la matrícula. En 15 Direcciones Regionales el porcentaje de cobertura es superior a 90,0%, en ocho Regionales la cobertura está entre 89,0% y 80,0%, mientras que el porcentaje de cobertura de este idioma en tres Direcciones Regionales está entre 79,0% y 65,0%. En Sulá se da el porcentaje más bajo, con 27,6% de cobertura.

Cuadro N°5
Cobertura de Inglés Presencial en Escuelas Públicas
Según Dirección Regional,
2010-2018

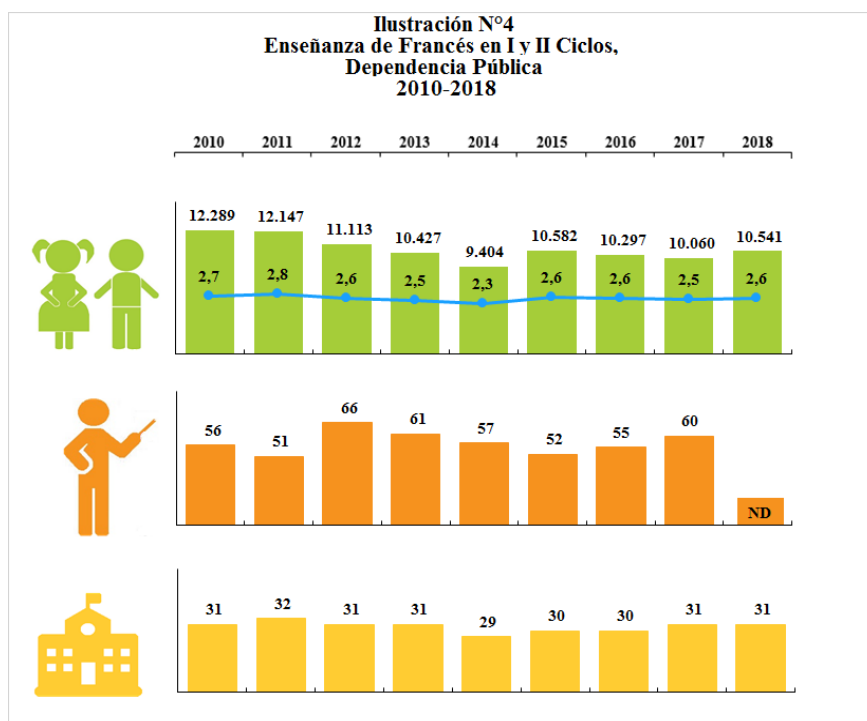
Dirección Regional	% Cobertura									
	2010	2011	2012	2013	2014	2015	2016	2017	2018	
Costa Rica	82,7	84,5	84,7	87,3	87,0	88,3	89,4	90,5	91,2	
San José Central ^{1/}	87,8	91,2	91,1	93,8	90,1	90,6	92,4	92,8	92,2	
San José Norte ^{1/}	...	87,7	92,5	92,0	90,0	93,6	93,7	95,0	94,5	
San José Oeste ^{1/}	...	88,8	86,6	87,4	85,4	86,9	93,7	91,7	93,5	
Desamparados	85,4	92,7	88,4	89,9	92,9	93,3	92,3	94,8	95,3	
Puriscal	75,3	76,1	75,6	85,4	80,1	81,5	88,3	88,1	88,9	
Pérez Zeledón	79,2	81,6	79,8	83,4	86,1	89,6	92,2	92,2	92,9	
Los Santos	78,8	76,6	79,4	84,5	82,4	84,8	83,9	88,3	88,4	
Alajuela	98,0	98,7	98,2	98,0	98,8	98,8	98,4	99,7	99,6	
Occidente	95,7	96,6	96,9	98,3	97,1	97,3	98,1	96,5	97,9	
San Carlos	73,8	74,8	75,3	81,4	81,1	84,8	86,3	87,8	88,9	
Zona Norte-Norte	51,5	51,9	54,1	58,0	58,8	65,4	61,4	67,4	68,8	
Cartago	83,2	85,4	85,1	86,7	87,0	87,8	88,0	88,0	88,2	
Turrialba	70,9	69,2	64,1	68,8	71,6	69,9	68,8	73,2	74,2	
Heredia	94,1	93,9	92,6	94,8	94,0	93,8	94,3	93,9	95,5	
Sarapiquí	65,9	72,1	76,7	78,0	78,0	78,8	82,8	86,3	87,1	
Liberia	97,7	95,1	94,3	95,6	94,1	95,5	97,7	98,0	98,4	
Nicoya	79,9	81,4	80,9	84,2	85,8	85,9	90,4	93,8	93,3	
Santa Cruz	96,3	97,8	91,6	97,4	98,5	97,5	94,3	99,7	99,9	
Cañas	74,1	76,4	80,7	82,7	83,9	85,8	83,0	83,7	87,3	
Puntarenas	84,1	90,5	92,5	92,4	91,3	93,0	91,9	87,1	95,1	
Coto	62,7	64,8	68,2	72,0	70,0	75,1	73,6	78,4	80,0	
Aguirre	73,1	81,9	83,4	83,6	82,2	88,3	91,8	87,3	87,4	
Grande del Térraba	52,4	57,5	56,4	58,8	59,2	64,1	67,6	70,1	69,4	
Peninsular ^{2/}	...	54,9	54,1	67,3	74,5	70,8	82,9	91,9	92,1	
Limón	76,3	85,6	85,4	92,5	91,3	89,0	93,9	95,4	93,6	
Guápiles	81,4	83,6	88,6	91,1	90,6	92,1	92,3	94,3	95,3	
Sulá ^{2/}	...	12,0	17,9	18,1	16,7	23,0	28,5	26,5	27,6	

^{1/}La Dirección Regional de San José se dividió en 2011, cuando se crearon San José Norte, San José Oeste y San José Central, siendo este último el nombre que adoptó esta Regional.

^{2/}Estas Direcciones Regionales se crearon en 2011

Francés

El idioma Francés, en la mayoría de años del periodo 2010-2018, se ha enseñado en 31 escuelas públicas, por una cantidad de docentes que varía entre 51 y 66 funcionarios, a menos del 3,0% del total de estudiantes que asisten a estas instituciones. Es enseñado en Escuelas Públicas de ocho Direcciones Regionales, donde Cartago logra las mayores coberturas en el periodo, abarcando a más del 11,0% de los escolares, excepto en el año 2014 cuya cobertura es de 9,3%. Le sigue San José Central con coberturas entre 6,0% y 10,0%. (Ilustración N°4 y Cuadro N°6).



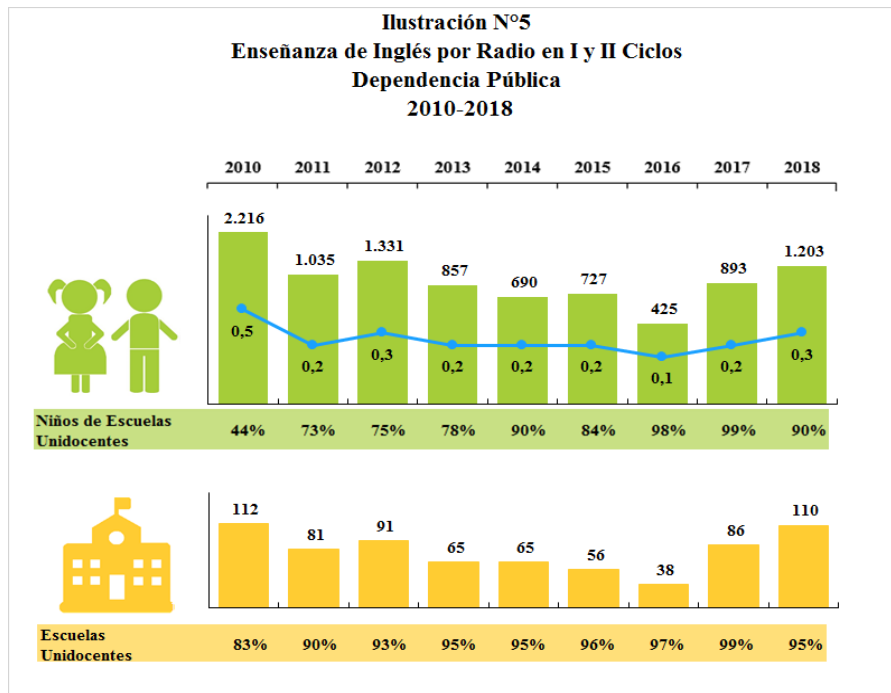
Cuadro N°6
Cobertura de Francés en Escuelas Públicas
Según Dirección Regional, 2010-2018

Dirección Regional	% Cobertura									
	2010	2011	2012	2013	2014	2015	2016	2017	2018	
Costa Rica	2,7	2,8	2,6	2,6	2,3	2,6	2,6	2,5	2,6	
San José Central ^{1/}	6,7	9,9	8,5	8,5	6,5	9,1	8,4	8,6	8,9	
San José Norte ^{1/}	...	3,5	4,4	4,5	4,5	4,3	4,3	4,0	4,2	
San José Oeste ^{1/}	...	8,6	5,4	5,4	5,9	5,8	5,5	5,4	5,7	
Desamparados	3,8	3,8	4,0	4,1	4,1	4,2	4,3	4,4	4,5	
Alajuela	-	-	-	-	-	-	-	0,1	0,2	
Cartago	12,3	12,2	12,0	11,5	9,3	11,5	11,5	11,0	11,5	
Heredia	4,9	4,8	4,7	4,6	5,0	4,7	4,8	4,9	4,8	
Cañas	1,5	2,9	1,5	1,7	1,5	1,4	1,4	1,5	1,3	

^{1/}La Dirección Regional de San José se dividió en 2011, cuando se crearon San José Norte, San José Oeste y San José Central, siendo este último el nombre que adoptó esta Regional.

Inglés por Radio

En cuanto a Inglés por Radio, a pesar de que la matrícula y la cantidad de escuelas públicas en las que se utiliza esta modalidad de enseñanza, descienden entre los años 2010 y 2016 y muestran una tendencia al crecimiento a partir del año 2017, la cobertura se mantiene entre 0,1% y 0,3%. Como se puede observar en la Ilustración N°5, en el periodo 2011-2018, la mayoría de los estudiantes que aprenden Inglés por Radio, están matriculados en Escuelas Unidocentes, que en ese mismo periodo representan más del 90,0% de centros educativos públicos que aplican esta forma de enseñanza. Esto responde a que este programa está dirigido a los estudiantes y los docentes de las Escuelas Unidocentes y aquellas que se encuentran muy alejadas de los centros de población, para que puedan aprender en conjunto este idioma por medio de la recepción de programas radiofónicos emitidos por nacionales.



Escolares de las Direcciones Regionales de Desamparados, San Carlos, Turrialba, Limón, Guápiles, Puriscal, Pérez Zeledón y Aguirre han recibido lecciones de Inglés por Radio, durante todo el periodo 2010-2018, siendo Aguirre la que presenta los porcentajes más altos de cobertura. En Zona Norte-Norte, Grande del Terraba y Coto. Solamente en Santa Cruz, Peninsular y Sulá, no se contabilizan estudiantes en algún año del periodo (Cuadro N°7).

Cuadro N°7
Cobertura de Inglés por Radio en Escuelas Públicas
Según Dirección Regional, 2010-2018

Dirección Regional	% Cobertura								
	2010	2011	2012	2013	2014	2015	2016	2017	2018
Costa Rica	0,5	0,2	0,3	0,2	0,2	0,2	0,1	0,2	0,3
San José Central ^{1/}	-	-	-	-	0,03	-	-	-	-
San José Norte ^{1/}	...	-	-	-	-	-	-	-	0,1
San José Oeste ^{1/}	...	-	0,9	0,6	-	-	-	-	-
Desamparados	1,0	1,1	0,6	0,4	0,2	0,2	0,1	0,04	0,04
Puriscal	3,8	1,5	0,3	0,3	0,2	0,1	0,1	3,7	4,7
Pérez Zeledón	1,9	0,2	0,5	0,8	0,9	1,7	0,7	1,2	1,3
Los Santos	-	-	1,3	0,4	0,2	0,3	-	-	1,7
Alajuela	0,1	0,1	0,02	-	-	-	-	0,02	0,02
Occidente	-	-	-	-	-	-	-	-	0,1
San Carlos	0,5	0,6	0,7	0,4	0,6	0,2	0,2	0,2	0,2
Zona Norte-Norte	-	-	0,5	1,1	0,3	0,5	0,4	0,4	0,3
Cartago	-	-	0,1	0,02	-	-	-	-	-
Turrialba	1,2	1,1	0,6	0,1	0,9	0,4	0,01	0,9	1,3
Heredia	-	-	-	-	-	0,4	-	-	-
Sarapiquí	0,5	-	0,1	-	0,2	-	-	-	0,4
Liberia	-	-	0,2	-	-	-	0,2	0,3	-
Nicoya	-	-	-	-	-	0,1	-	0,1	-
Santa Cruz	-	-	-	-	-	-	-	-	-
Cañas	-	0,1	0,2	-	0,3	0,1	0,2	0,2	-
Puntarenas	-	-	-	-	-	0,1	-	-	0,02
Coto	-	-	-	0,4	0,1	0,3	0,1	0,2	0,3
Aguirre	2,7	2,3	4,0	1,5	1,9	1,2	2,2	2,7	2,1
Grande del Térraba	1,0	0,6	0,6	0,3	0,3	-	0,2	0,1	0,9
Peninsular ^{2/}	...	-	-	-	-	-	-	-	-
Limón	0,05	0,02	0,03	0,04	0,02	0,03	0,02	0,02	0,1
Guápiles	3,2	0,2	0,7	0,5	0,1	0,1	0,04	0,2	0,4
Sulá ^{2/}	...	-	-	-	-	-	-	-	-

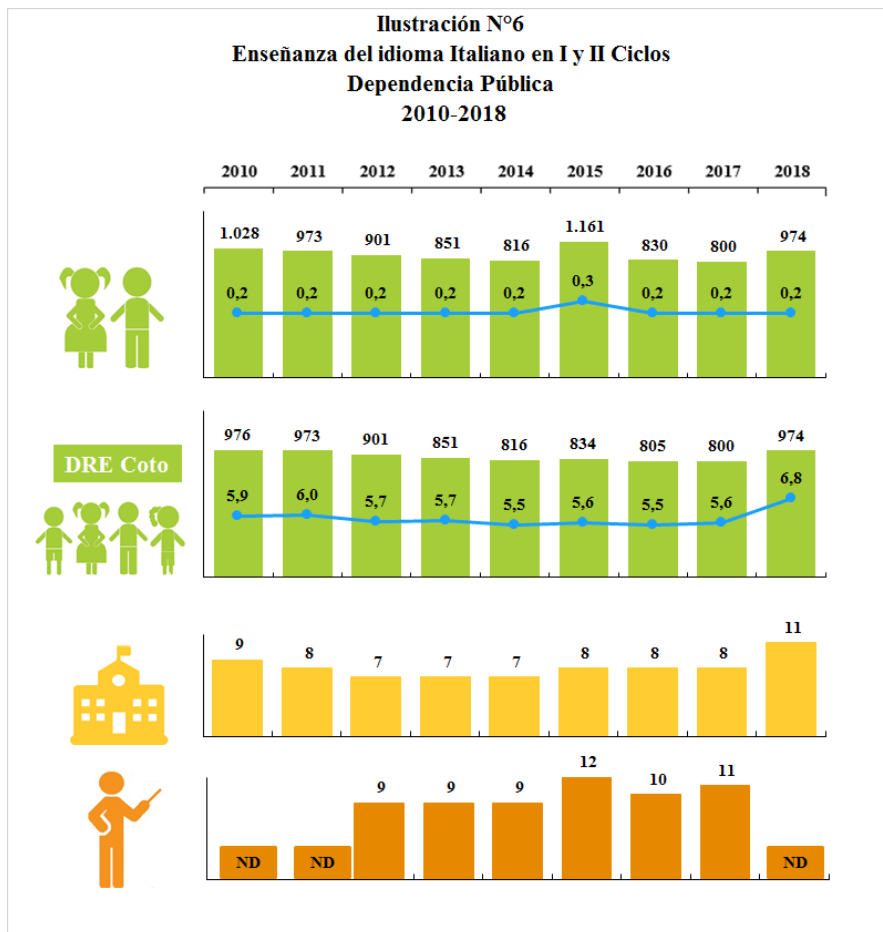
^{1/}La Dirección Regional de San José se dividió en 2011, cuando se crearon San José Norte, San José Oeste y San José Central, siendo este último el nombre que adoptó esta Regional.

^{2/}Estas Direcciones Regionales se crearon en 2011

Italiano

Durante el periodo 2010-2018, las lecciones de Italiano se han impartido a entre 800 y 1.200 alumnos por año, mayoritariamente estudiantes de Escuelas Públicas pertenecientes a la Dirección Regional de Coto (Turrialba reportó 52 alumnos en el año 2010 y 327 en el 2015, y Limón registra 25 estudiantes en el Curso Lectivo 2016). La cobertura de este idioma en la Dirección Regional de Coto se ha mantenido entre al 5,5% y 6,0% desde el año 2010 hasta el 2017 y asciende a 6,8% del total de escolares matriculados en el año 2018. A nivel nacional, este porcentaje es de 0,2% en la mayoría de los años del periodo (Ilustración N°6).

La concentración de la enseñanza de Italiano en los centros educativos públicos de la Dirección Regional de Coto se debe a que parte de los habitantes del Cantón de Coto Brus son descendientes de inmigrantes italianos que fundaron San Vito de Coto Brus en la década de 1950.



A nivel general, de 3.710 escuelas públicas registradas en el año 2018, en 2.495 se enseña al menos un idioma: en 21 se imparten dos idiomas (0,6%), en 2.474 se dan lecciones de un idioma (66,7%); mientras que en 1.215 no tienen acceso a estos programas (32,7%).

De las 21 escuelas en las que se enseñan dos idiomas, en 11 de ellas los estudiantes reciben lecciones de Italiano e Inglés; en seis de Inglés y Francés y en cuatro, las lecciones de Inglés se complementan con el Programa de Radio Interactiva.

De las 2.474, instituciones en las que se enseña un solo idioma, en 2.343 se imparte Inglés Presencial, en 106 los escolares aprenden Inglés a través de la radio y en 25 se les instruye en el idioma Francés.

De las 1.215 escuelas públicas en las que aún no se enseña un idioma extranjero, 993 son Unidocentes (81,7%), 216 son Dirección 1 (17,8%), cinco corresponden a Direcciones 2 (0,4%) y una es Dirección 3 (0,1%).

“Educar para una nueva ciudadanía”

Calle 16, entre Avenida Primera y Paseo Colón, Edificio ROFAS, Apdo. 10087-1000 San José, Costa Rica. Teléfono 2258-0764, Fax: 2256-8451

Elaborado por Delfina Cartín Sánchez

estadistica@mep.go.cr