

SETIEMBRE, 2019



# ENSEÑANZA DE SEGUNDO IDIOMA EN EDUCACIÓN PREESCOLAR Y I-II CICLOS 2010- 2019

DELFINA CARTÍN SÁNCHEZ.

Dirección de Planificación Institucional, Departamento de Análisis Estadístico. Calle 16 y Paseo Colón. Edificio ROFAS.  
Teléfono 2258 0764 Fax 2256 8451. San José, Costa Rica

# ENSEÑANZA DE SEGUNDO IDIOMA EN EDUCACIÓN PREESCOLAR Y I-II CICLOS

2010-2019

**Elaborador por:**

Delfina Cartín Sánchez  
*Analista, Departamento de Análisis Estadístico.*  
*delfina.cartin.sanchez@mep.go.cr*

**Revisado y aprobado por:**

Eliécer Ramírez Vargas  
*Jefe, Departamento de Análisis Estadístico*

Aura Padilla Meléndez  
*Subdirectora, Dirección de Planificación Institucional*

San José, Costa Rica.  
Setiembre, 2019

# CONTENIDO

<b>PRESENTACIÓN</b> .....	5
<b>ESTADÍSTICAS</b> .....	6
Datos Históricos .....	6
Curso Lectivo 2019 .....	19
<i>Educación Preescolar</i> .....	19
<i>I y II Ciclos</i> .....	23
<i>Escuelas Públicas por tipo de dirección</i> .....	28

## ÍNDICE DE CUADROS

<b>Cuadro N°1.</b> Cobertura de enseñanza de Inglés en Educación Preescolar y Escuelas Diurnas, por Dependencia, 2010-2019 .....	6
<b>Cuadro N°2.</b> Cobertura de Inglés en Educación Preescolar Pública, Según Dirección Regional, 2011-2019.....	7
<b>Cuadro N°3.</b> Cobertura de Inglés Presencial en Escuelas Públicas, Según Dirección Regional, 2011-2019.....	8
<b>Cuadro N°4.</b> Centros Educativos que imparten Inglés en Educación Preescolar y Escuelas, por Dependencia, 2010-2019.....	9
<b>Cuadro N°5.</b> Cobertura de enseñanza de Francés en Educación Preescolar y Escuelas Diurnas, por Dependencia, 2010-2019 .....	10
<b>Cuadro N°6.</b> Enseñanza de Francés, Educación Preescolar Pública, Según Dirección Regional, 2011-2019.....	11
<b>Cuadro N°7.</b> Enseñanza de Francés en Escuelas Públicas, Según Dirección Regional, 2011-2019 .....	12
<b>Cuadro N°8.</b> Enseñanza de Italiano en Educación Preescolar Privada, Según Dirección Regional, 2012-2019.....	13
<b>Cuadro N°9.</b> Enseñanza de Italiano en I-II Ciclos, Por Dependencia, 2010-2019.....	14
<b>Cuadro N°10.</b> Enseñanza de Italiano en Escuelas Públicas, Según Dirección Regional, 2010-2019 .....	15
<b>Cuadro N°11.</b> Enseñanza de Inglés por Radio Interactiva en I-II Ciclos, Por Dependencia, 2010-2019 .....	17
<b>Cuadro N°12.</b> Cobertura de Inglés por Radio en Escuelas Públicas, Según Dirección Regional, 2010-2019.....	18
<b>Cuadro N°13.</b> Centros Educativos de Preescolar por cantidad de idiomas que imparten, Según Dependencia, Curso Lectivo 2019 .....	19
<b>Cuadro N°14.</b> Centros Educativos de Preescolar por cantidad de idiomas, Dependencia Pública, Privada y Subvencionada, Según Dirección Regional, Curso Lectivo 2019.....	20
<b>Cuadro N°15.</b> Cobertura de enseñanza de idioma Inglés en Centros Educativos Públicos de Preescolar, Por Ciclo Cursado, Según Dirección Regional, Curso Lectivo 2019.....	21
<b>Cuadro N°16.</b> Escuelas por cantidad de idiomas impartidos, Según Dependencia, Curso Lectivo 2019 .....	23

<b>Cuadro N°17.</b> Escuelas por cantidad de idiomas impartidos, Dependencia Pública, Privada y Subvencionada, Según Dirección Regional, Curso Lectivo 2019 .....	24
<b>Cuadro N°18.</b> Cobertura enseñanza de Inglés Presencial en I-II Ciclos, Por Dependencia, Según Dirección Regional, Curso Lectivo 2019 .....	25
<b>Cuadro N°19.</b> Cobertura enseñanza de Francés en I-II Ciclos, Por Dependencia, Según Dirección Regional, Curso Lectivo 2019 .....	26
<b>Cuadro N°20.</b> Enseñanza de Inglés por Radio en I-II Ciclos, Por Pública, Según Dirección Regional, Curso Lectivo 2019 .....	28
<b>Cuadro N°21.</b> Escuelas Públicas por cantidad de idiomas impartidos, Según Tipo de Dirección, Curso Lectivo 2019 .....	29
<b>Cuadro N°22.</b> Escuelas Públicas que imparten idiomas, Por idioma, Según Tipo de Dirección, Curso Lectivo 2019 .....	30
<b>Cuadro N°23.</b> Cobertura de Programa de Segundo Idioma en Escuelas Públicas, Por idioma, Según Tipo de Dirección, Curso Lectivo 2019 .....	31

## ÍNDICE DE ILUSTRACIONES

<b>Ilustración N°1.</b> Enseñanza del idioma Italiano en I-II Ciclos, Dependencia Pública, Privada y Subvencionada, 2010-2019 .....	14
<b>Ilustración N°2.</b> Enseñanza del idioma Inglés por Radio en I-II Ciclos, Dependencia Pública, Privada y Subvencionada, 2010-2019.....	16
<b>Ilustración 3.</b> Enseñanza del idioma Francés en Educación Preescolar, Dependencia Pública, Privada y Subvencionada, Curso Lectivo 2019 .....	22
<b>Ilustración 4.</b> Enseñanza de Italiano en I-II Ciclos, Por Dependencia, Según Dirección Regional, Curso Lectivo 2019 .....	27

# PRESENTACIÓN

El objetivo de este documento es brindar información sobre la cobertura de la enseñanza de inglés, francés e italiano en instituciones de Educación Preescolar y I-II Ciclos, durante el periodo 2010-2019.

Los datos incluidos en este estudio fueron aportados por los Centros Educativos al Departamento de Análisis Estadístico del Ministerio de Educación Pública, al inicio de cada Curso Lectivo, mediante el Censo Escolar Informe Inicial.

Este análisis se realiza por idioma y centros educativos que imparten una lengua extranjera, agrupados por Dependencia, Dirección Regional y Tipo de Dirección (en el caso de dependencias públicas de I-II Ciclos).

Se entenderá como *Cobertura* el porcentaje de estudiantes matriculados en un determinado idioma en comparación al total de la matrícula inicial en los centros educativos. También se incluye el porcentaje de instituciones que imparten cada idioma. Se calculan de la siguiente forma:

$$\text{Cobertura} = \frac{\text{Cantidad de estudiantes de Preescolar o I y II Ciclos, matriculados en un idioma determinado}}{\text{Total de matrícula inicial en los centros educativos de Preescolar o I y II Ciclos}}$$

$$\% \text{ Escuelas} = \frac{\text{Cantidad de Centros Educativos que imparten un idioma determinado}}{\text{Total de Centros Educativos}}$$

Es importante mencionar que las cifras de Educación Preescolar corresponden a los Ciclos Interactivo II y Transición.

En el caso de la enseñanza del idioma inglés, en las Escuelas Públicas se realiza en forma Presencial y por Radio: la primera es impartida por un docente en el aula y en la segunda, los estudiantes y los docentes de las Escuelas Unidocentes y aquellas que se encuentran muy alejadas de los centros de población, pueden aprender en conjunto este idioma por medio de la recepción de programas radiofónicos emitidos por a través de radioemisoras nacionales. Fue creado por el Consejo Superior de Educación en 1997 como una acción educativa alterna debido a la dificultad en los nombramientos de docentes específicamente para la enseñanza de la segunda lengua en áreas de difícil acceso.

# ESTADÍSTICAS

## Datos Históricos

El idioma Inglés es el más enseñado en los centros educativos de preescolar y primaria del país. En el Cuadro N°1 se resume la matrícula inicial y el porcentaje de cobertura inglés en Educación Preescolar y Escuelas Diurnas, distribuidos por dependencia, durante el periodo 2010-2019. Los datos muestran que, nivel nacional, la cobertura en educación preescolar se ha mantenido en menos del 25,0%, mientras que en primaria se registra un crecimiento al pasar de 83,5% en el año 2010 a 92,0% en el Curso Lectivo 2019. Particularmente, en la educación privada la cobertura de este idioma es similar en Preescolar y I-II Ciclos, abarcando a más del 90,0% del total de estudiantes matriculados en estas instituciones. Los centros educativos privados-subsuccionados presentan los mayores incrementos en la cobertura de ambos niveles, pasando de 65,6% en preescolar en el año 2010 a 89,58% en el 2019; y de 85,2% en escuelas en el primer año a la totalidad de la matrícula en el Curso Lectivo 2019. Las coberturas más bajas se concentran en la educación preescolar pública, en la que el idioma inglés es impartido a menos del 15,0% de los estudiantes matriculados. Por el contrario, las cifras porcentuales de la enseñanza de inglés en las escuelas públicas se incrementan año tras año, pasando de una cobertura de 82,7% de escolares en el 2010 a 91,2% en el año 2019.

**Cuadro N° 1.** Cobertura de enseñanza de Inglés en Educación Preescolar y Escuelas Diurnas, por Dependencia, 2010-2019

Nivel/Dependencia	2010	2011	2012	2013	2014	2015	2016	2017	2018	2019
<b>Matrícula Inglés</b>										
<b>Preescolar</b>	<b>21.784</b>	<b>23.501</b>	<b>23.092</b>	<b>23.308</b>	<b>24.170</b>	<b>24.106</b>	<b>24.197</b>	<b>27.353</b>	<b>31.023</b>	<b>29.053</b>
Pública	9.337	10.990	10.811	10.653	11.641	11.869	11.962	14.959	17.575	15.376
Privada	11.647	11.550	11.297	11.269	11.419	11.046	11.077	11.137	12.310	12.594
Subvencionada	800	961	984	1.386	1.110	1.191	1.158	1.257	1.138	1.083
<b>Escuelas Diurnas</b>	<b>412.277</b>	<b>411.981</b>	<b>401.201</b>	<b>396.113</b>	<b>393.086</b>	<b>397.562</b>	<b>401.592</b>	<b>404.403</b>	<b>415.303</b>	<b>429.956</b>
Pública	373.656	372.386	360.619	354.239	352.886	355.934	359.360	362.131	372.862	386.702
Privada	33.867	34.680	35.431	36.286	35.142	36.298	36.764	36.880	37.156	37.996
Subvencionada	4.754	4.915	5.151	5.588	5.058	5.330	5.468	5.392	5.285	5.258
<b>% Cobertura Inglés</b>										
<b>Preescolar</b>	<b>20,4%</b>	<b>21,8%</b>	<b>21,6%</b>	<b>20,9%</b>	<b>21,2%</b>	<b>21,5%</b>	<b>21,9%</b>	<b>23,9%</b>	<b>22,2%</b>	<b>21,3%</b>
Pública	10,0%	11,7%	11,4%	10,8%	11,6%	12,0%	12,3%	14,7%	14,0%	12,6%
Privada	94,6%	94,5%	95,4%	93,5%	92,9%	91,0%	91,6%	94,6%	93,7%	93,9%
Subvencionada	65,6%	69,0%	69,5%	95,1%	80,3%	86,4%	84,2%	93,2%	89,5%	89,8%
<b>Escuelas Diurnas</b>	<b>83,5%</b>	<b>85,2%</b>	<b>85,8%</b>	<b>87,4%</b>	<b>87,9%</b>	<b>89,2%</b>	<b>90,3%</b>	<b>91,3%</b>	<b>91,9%</b>	<b>92,0%</b>
Pública	82,7%	84,5%	84,7%	86,2%	87,0%	88,3%	89,4%	90,5%	91,2%	91,2%
Privada	92,7%	93,1%	97,9%	98,9%	98,0%	98,4%	97,9%	98,7%	98,4%	99,4%
Subvencionada	85,2%	88,3%	91,9%	95,0%	89,1%	95,8%	100,0%	99,9%	99,9%	100,0%

**Notas:**

1. En Educación Preescolar sólo se toman en cuenta los ciclos Interactivo II y Transición
2. En Escuelas Diurnas sólo se toma en cuenta la enseñanza de Inglés Presencial

En el Cuadro N°2 se presentan los datos de la cobertura de la enseñanza del inglés en instituciones públicas de Educación Preescolar por Dirección Regional a partir del 2011 debido a que en ese año se crearon San José Norte, San José Oeste y San José Central, como resultado de la división de la Dirección Regional de San José, además del surgimiento de Peninsular y Sulá. Como ya se mencionó, a nivel nacional, menos del 15,0% de los preescolares que asisten a instituciones públicas reciben lecciones de inglés. Al desglosar la cobertura de la enseñanza de este idioma por Dirección Regional se obtienen grandes diferencias. Por ejemplo, San José Central tiene coberturas superiores al 39,0% durante el periodo, San José Norte logra cifras mayores al 40,0% a partir del año 2015; en tanto que Zona Norte-Norte, Sarapiquí, Nicoya, Santa Cruz, Coto, Aguirre, Grande del Térraba, Peninsular, Limón y Sulá, la enseñanza de este idioma ha sido intermitente (un año sí, otro no), con coberturas nulas o menores al 5,0%.

**Cuadro N° 2.** Cobertura de Inglés en Educación Preescolar Pública, Según Dirección Regional, 2011-2019

Dirección Regional	% Cobertura								
	2011	2012	2013	2014	2015	2016	2017	2018	2019
<b>Costa Rica</b>	<b>11,7%</b>	<b>11,4%</b>	<b>10,8%</b>	<b>11,6%</b>	<b>12,0%</b>	<b>12,3%</b>	<b>14,7%</b>	<b>14,0%</b>	<b>12,6%</b>
San José Central	43,7%	46,4%	47,2%	48,3%	50,9%	48,8%	50,7%	43,6%	39,4%
San José Norte	22,0%	22,0%	24,9%	28,7%	40,7%	44,4%	52,1%	52,8%	47,0%
San José Oeste	-	10,0%	6,1%	-	8,7%	11,9%	19,0%	19,8%	7,7%
Desamparados	14,0%	12,7%	9,3%	13,6%	11,4%	10,4%	14,2%	13,8%	12,0%
Puriscal	28,7%	25,9%	19,7%	23,6%	20,0%	19,2%	27,6%	21,5%	20,5%
Pérez Zeledón	11,0%	8,6%	9,2%	-	8,6%	9,0%	8,5%	9,4%	6,1%
Los Santos	-	-	-	-	-	18,4%	33,6%	29,3%	25,3%
Alajuela	9,8%	9,2%	9,8%	9,4%	8,3%	8,4%	9,5%	9,9%	9,0%
Occidente	16,5%	15,5%	14,3%	18,4%	15,3%	14,5%	23,1%	22,9%	23,5%
San Carlos	4,5%	4,2%	4,9%	3,4%	2,2%	2,7%	6,9%	6,1%	4,3%
Zona Norte-Norte	0,8%	-	1,7%	-	-	-	0,8%	-	0,3%
Cartago	9,0%	10,3%	8,4%	9,7%	5,5%	7,6%	7,3%	8,3%	8,4%
Turrialba	15,1%	9,1%	11,3%	18,0%	12,0%	6,9%	10,9%	10,3%	11,3%
Heredia	24,7%	22,6%	22,7%	20,2%	25,4%	24,5%	29,6%	24,4%	26,2%
Sarapiquí	-	-	-	-	-	-	1,1%	0,5%	-
Liberia	19,9%	15,9%	13,7%	22,1%	25,3%	21,5%	21,8%	17,1%	16,8%
Nicoya	-	-	-	-	-	-	0,7%	-	1,9%
Santa Cruz	4,1%	4,3%	-	1,7%	-	1,9%	-	-	3,0%
Cañas	16,2%	11,9%	12,4%	10,2%	9,1%	10,2%	19,9%	16,8%	16,6%
Puntarenas	10,2%	10,4%	10,6%	9,0%	18,2%	16,6%	17,2%	17,0%	16,6%
Coto	1,1%	0,5%	0,3%	0,9%	-	-	-	2,2%	-
Aguirre	-	-	0,6%	-	-	-	-	3,3%	2,9%
Grande del Térraba	-	-	1,5%	-	-	-	-	1,1%	-
Peninsular	-	-	-	-	1,4%	-	-	-	-
Limón	-	0,6%	-	0,4%	-	-	0,1%	-	0,9%
Guápiles	-	-	0,2%	-	-	2,6%	4,5%	3,7%	3,9%
Sulá	4,9%	-	-	4,9%	5,7%	-	-	2,6%	-

**Nota:** Sólo se toman en cuenta los Ciclos Interactivo II y Transición



Acerca de la cobertura en centros educativos públicos de I-II Ciclos por Dirección Regional, en el Cuadro N°3 se ve que San José Central, Desamparados, Alajuela, Occidente, Heredia, Liberia, Santa Cruz y Puntarenas registran coberturas superiores al 90,0% en todos los años del periodo 2011-2019, siendo Santa Cruz, Alajuela y Occidente las que están más cerca de lograr que la totalidad de sus escolares reciban lecciones de inglés. Las Direcciones Regionales de San José Norte, San José Oeste, Pérez Zeledón, Cartago, Nicoya, Limón y Guápiles inician el periodo con coberturas entre 81,0% y 89,0%, y logran sobrepasar el 90,0% en el transcurso del periodo. También destaca Peninsular, al presentar el mayor crecimiento en la cobertura, al pasar de 54,9% en el año 2011 a más del 90,0% en los tres últimos años.

**Cuadro N° 3. Cobertura de Inglés Presencial en Escuelas Públicas, Según Dirección Regional, 2011-2019**

Dirección Regional	% Cobertura								
	2011	2012	2013	2014	2015	2016	2017	2018	2019
<b>Costa Rica</b>	<b>84,5%</b>	<b>84,7%</b>	<b>87,3%</b>	<b>87,0%</b>	<b>88,3%</b>	<b>89,4%</b>	<b>90,5%</b>	<b>91,2%</b>	<b>91,2%</b>
San José Central	91,2%	91,1%	93,8%	90,1%	90,6%	92,4%	92,8%	92,2%	92,0%
San José Norte	87,7%	92,5%	92,0%	90,0%	93,6%	93,7%	95,0%	94,5%	97,9%
San José Oeste	88,8%	86,6%	87,4%	85,4%	86,9%	93,7%	91,7%	93,5%	93,4%
Desamparados	92,7%	88,4%	89,9%	92,9%	93,3%	92,3%	94,8%	95,3%	95,6%
Puriscal	76,1%	75,6%	85,4%	80,1%	81,5%	88,3%	88,1%	88,9%	86,7%
Pérez Zeledón	81,6%	79,8%	83,4%	86,1%	89,6%	92,2%	92,2%	92,9%	93,9%
Los Santos	76,6%	79,4%	84,5%	82,4%	84,8%	83,9%	88,3%	88,4%	89,3%
Alajuela	98,7%	98,2%	98,0%	98,8%	98,8%	98,4%	99,7%	99,6%	99,4%
Occidente	96,6%	96,9%	98,3%	97,1%	97,3%	98,1%	96,5%	97,9%	98,4%
San Carlos	74,8%	75,3%	81,4%	81,1%	84,8%	86,3%	87,8%	88,9%	89,2%
Zona Norte-Norte	51,9%	54,1%	58,0%	58,8%	65,4%	61,4%	67,4%	68,8%	70,6%
Cartago	85,4%	85,1%	86,7%	87,0%	87,8%	88,0%	88,0%	88,2%	88,0%
Turrialba	69,2%	64,1%	68,8%	71,6%	69,9%	68,8%	73,2%	74,2%	73,3%
Heredia	93,9%	92,6%	94,8%	94,0%	93,8%	94,3%	93,9%	95,5%	95,7%
Sarapiquí	72,1%	76,7%	78,0%	78,0%	78,8%	82,8%	86,3%	87,1%	84,9%
Liberia	95,1%	94,3%	95,6%	94,1%	95,5%	97,7%	98,0%	98,4%	95,1%
Nicoya	81,4%	80,9%	84,2%	85,8%	85,9%	90,4%	93,8%	93,3%	92,6%
Santa Cruz	97,8%	91,6%	97,4%	98,5%	97,5%	94,3%	99,7%	99,9%	99,6%
Cañas	76,4%	80,7%	82,7%	83,9%	85,8%	83,0%	83,7%	87,3%	85,1%
Puntarenas	90,5%	92,5%	92,4%	91,3%	93,0%	91,9%	87,1%	95,1%	94,6%
Coto	64,8%	68,2%	72,0%	70,0%	75,1%	73,6%	78,4%	80,0%	82,5%
Aguirre	81,9%	83,4%	83,6%	82,2%	88,3%	91,8%	87,3%	87,4%	88,2%
Grande del Térraba	57,5%	56,4%	58,8%	59,2%	64,1%	67,6%	70,1%	69,4%	69,2%
Peninsular	54,9%	54,1%	67,3%	74,5%	70,8%	82,9%	91,9%	92,1%	91,1%
Limón	85,6%	85,4%	92,5%	91,3%	89,0%	93,9%	95,4%	93,6%	93,1%
Guápiles	83,6%	88,6%	91,1%	90,6%	92,1%	92,3%	94,3%	95,3%	94,6%
Sulá	12,0%	17,9%	18,1%	16,7%	23,0%	28,5%	26,5%	27,6%	28,4%

En otro grupo se encuentran las Direcciones Regionales de Puriscal, Los Santos, San Carlos, Sarapiquí, Cañas, Coto y Aguirre, que alcanzan coberturas mayores a 80,0% conforme avanza el periodo, sobresaliendo Coto con un incremento de 17,7 puntos porcentuales, al pasar de una cobertura de 64,8% en el año 2011 a 82,5% en el Curso Lectivo 2019.

En las Direcciones Regionales de Zona Norte-Norte y Grande del Térraba, se pasa de coberturas de inglés inferiores al 60,0% en los primeros años del periodo a alcanzar alrededor del 70,0% en el último año. Turrialba logra superar el 70,0% a partir del año 2017 y aparte se encuentra Sulá, Dirección Regional creada en el año 2011, que inicia con una cobertura de 12,0% de sus escolares y a partir del Curso Lectivo 2016 obtiene cifras superiores al 25,0%.

En cuanto a los centros educativos en que se imparte inglés, el comportamiento es similar al presentado por las coberturas: menos del 10,0% las instituciones públicas de preescolar cuentan con lecciones de inglés, opuesto a lo que ocurre en las privadas donde en más del 90,0% se imparte este idioma; mientras que se logra pasar del 47,8% centros educativos privados-subvencionados en que se enseña inglés en el año 2010 a 84,2% en el Curso Lectivo 2019 (Cuadro N°4).

**Cuadro N° 4.** Centros Educativos que imparten Inglés en Educación Preescolar y Escuelas, por Dependencia, 2010-2019

Nivel/Dependencia	2010	2011	2012	2013	2014	2015	2016	2017	2018	2019
<b>Centros Educativos</b>										
<b>Educación Preescolar</b>	<b>418</b>	<b>453</b>	<b>455</b>	<b>456</b>	<b>474</b>	<b>464</b>	<b>480</b>	<b>542</b>	<b>573</b>	<b>601</b>
Pública	101	128	136	128	143	140	140	203	222	234
Privada	306	311	304	310	317	309	324	322	335	351
Subvencionada	11	14	15	18	14	15	16	17	16	16
<b>Escuelas Diurnas</b>	<b>2.050</b>	<b>2.165</b>	<b>2.240</b>	<b>2.402</b>	<b>2.383</b>	<b>2.532</b>	<b>2.565</b>	<b>2.647</b>	<b>2.682</b>	<b>2.716</b>
Pública	1.779	1.886	1.957	2.103	2.089	2.232	2.256	2.336	2.364	2.393
Privada	255	261	266	283	279	283	291	293	300	305
Subvencionada	16	18	17	16	15	17	18	18	18	18
<b>% Centros Educativos</b>										
<b>Educación Preescolar</b>	<b>15,2%</b>	<b>16,4%</b>	<b>16,5%</b>	<b>16,1%</b>	<b>16,5%</b>	<b>15,9%</b>	<b>16,4%</b>	<b>17,8%</b>	<b>17,4%</b>	<b>17,4%</b>
Pública	4,2%	5,3%	5,6%	5,2%	5,7%	5,5%	5,5%	7,6%	7,6%	7,6%
Privada	93,0%	92,8%	93,5%	92,0%	94,9%	90,6%	92,8%	93,6%	93,6%	92,9%
Subvencionada	47,8%	56,0%	65,2%	81,8%	63,6%	75,0%	80,0%	81,0%	84,2%	84,2%
<b>Escuelas Diurnas</b>	<b>50,7%</b>	<b>53,5%</b>	<b>55,6%</b>	<b>59,3%</b>	<b>58,9%</b>	<b>62,7%</b>	<b>63,4%</b>	<b>65,4%</b>	<b>66,5%</b>	<b>67,4%</b>
Pública	47,6%	50,4%	52,4%	56,2%	55,9%	59,8%	60,5%	62,9%	63,7%	64,6%
Privada	90,7%	92,9%	96,4%	99,0%	97,2%	97,9%	97,3%	93,3%	99,3%	99,3%
Subvencionada	76,2%	81,8%	81,0%	84,2%	78,9%	94,4%	100,0%	94,7%	94,7%	100,0%

**Notas:**

1. En Educación Preescolar sólo se toman en cuenta los ciclos Interactivo II y Transición
2. En Escuelas Diurnas sólo se toma en cuenta la enseñanza de Inglés Presencial

En el año 2019, en todas las escuelas privadas-subvencionadas y el 99,3% de las privadas, los estudiantes reciben lecciones de inglés. En el sector público, a pesar que el acceso al aprendizaje inglés aún no es una realidad en todas las escuelas, cada vez son más los centros educativos que implementan la enseñanza de este idioma, pasando de 1.779 escuelas (47,6%) que imparten inglés en el Curso Lectivo 2010 a 2.393 (64,6%) en el 2019.

Por otro lado, en el Cuadro N°5 se muestran las coberturas en la enseñanza de Francés en Preescolar y I-II Ciclos en el periodo 2010-2019. Se puede notar que en Educación Preescolar, a nivel nacional, la cobertura se mantiene en alrededor en 1,0%; además, el mayor peso de la matrícula proviene de instituciones privadas, que alcanzan coberturas entre 7,5% y 10,5%, mientras que son pocos los preescolares de centros educativos públicos que reciben lecciones de este idioma, resultando una cobertura de 0,1% en todos los años del periodo, excepto en el año 2017, que sube a 0,2%. En el periodo, este idioma ha sido impartido en entre uno y cuatro instituciones públicas de Preescolar y desde 18 a 31 centros educativos privados.

A la vez, francés ha sido enseñado a cerca del 4,0% del total de escolares. Al dividir los datos por dependencia, se resulta que a pesar que la matrícula de este idioma en escuelas públicas es mayor que en privadas, estas últimas tienen las coberturas más altas, manteniéndose entre 15,0% y 18,0% del total de estudiantes que asisten a estas instituciones, en tanto que en la educación pública la cobertura ha sido menor al 3,0% en todo el periodo. Este idioma solamente fue impartido a 57 estudiantes de escuelas privadas-subvencionadas en el año 2011.

**Cuadro N° 5.** Cobertura de enseñanza de Francés en Educación Preescolar y Escuelas Diurnas, por Dependencia, 2010-2019

Nivel/ Dependencia	2010	2011	2012	2013	2014	2015	2016	2017	2018	2019
<b>Matrícula Francés</b>										
<b>Educación Preescolar</b>	<b>1.118</b>	<b>1.047</b>	<b>1.328</b>	<b>1.065</b>	<b>1.138</b>	<b>986</b>	<b>1.234</b>	<b>1.150</b>	<b>1.168</b>	<b>1.250</b>
Pública	105	49	117	68	61	67	53	191	162	75
Privada	1.013	998	1.211	997	1.077	919	1.181	959	1.006	1.175
Subvencionada	-	-	-	-	-	-	-	-	-	-
<b>Escuelas Diurnas</b>	<b>18.797</b>	<b>18.412</b>	<b>17.647</b>	<b>17.212</b>	<b>15.535</b>	<b>16.718</b>	<b>16.922</b>	<b>16.173</b>	<b>16.369</b>	<b>17.986</b>
Pública	12.289	12.147	11.113	10.427	9.404	10.582	10.615	10.060	10.541	11.811
Privada	6.508	6.208	6.534	6.785	6.131	6.136	6.307	6.113	5.828	6.175
Subvencionada	-	57	-	-	-	-	-	-	-	-
<b>% Cobertura Francés</b>										
<b>Educación Preescolar</b>	<b>1,0%</b>	<b>1,0%</b>	<b>1,2%</b>	<b>1,0%</b>	<b>1,0%</b>	<b>0,9%</b>	<b>1,1%</b>	<b>1,0%</b>	<b>0,8%</b>	<b>0,9%</b>
Pública	0,1%	0,1%	0,1%	0,1%	0,1%	0,1%	0,1%	0,2%	0,1%	0,1%
Privada	8,2%	8,2%	10,2%	8,3%	8,8%	7,6%	9,8%	8,1%	7,7%	8,8%
Subvencionada	-	-	-	-	-	-	-	-	-	-
<b>Escuelas Diurnas</b>	<b>3,8%</b>	<b>3,8%</b>	<b>3,8%</b>	<b>3,8%</b>	<b>3,5%</b>	<b>3,8%</b>	<b>3,8%</b>	<b>3,7%</b>	<b>3,6%</b>	<b>3,8%</b>
Pública	2,7%	2,8%	2,6%	2,5%	2,3%	2,6%	2,6%	2,5%	2,6%	2,8%
Privada	17,8%	16,7%	18,0%	18,5%	17,1%	16,6%	16,8%	16,4%	15,4%	16,1%
Subvencionada	-	1,0%	-	-	-	-	-	-	-	-

**Nota:** Solo se toman en cuenta los ciclos Interactivo II y Transición

En el Cuadro N°6, se evidencia que, al distribuir por Dirección Regional los datos sobre la enseñanza de francés en Educación Preescolar Pública, en el periodo 2011-2019, únicamente en Cartago se ha impartido esta lengua en todos los cursos lectivos de este periodo, mientras que en Alajuela hay reportes en los últimos tres años. En centros educativos públicos de San José Oeste, Desamparados, Heredia y Liberia también se ha enseñado francés, pero solamente en algunos años del periodo.

**Cuadro N° 6.** Enseñanza de francés, Educación Preescolar Pública, Según Dirección Regional, 2011-2019

Dirección Regional	2011	2012	2013	2014	2015	2016	2017	2018	2019
<b>Matrícula inicial</b>									
<b>Costa Rica</b>	<b>49</b>	<b>117</b>	<b>68</b>	<b>61</b>	<b>67</b>	<b>53</b>	<b>191</b>	<b>162</b>	<b>75</b>
San José Oeste	-	-	-	-	-	-	65	-	-
Desamparados	-	24	14	-	-	-	36	34	-
Alajuela	-	-	-	-	-	-	28	32	32
Cartago	49	93	54	61	54	53	62	50	43
Heredia	-	-	-	-	13	-	-	-	-
Liberia	-	-	-	-	-	-	-	46	-
<b>% Cobertura</b>									
<b>Costa Rica</b>	<b>0,1%</b>	<b>0,1%</b>	<b>0,1%</b>	<b>0,1%</b>	<b>0,1%</b>	<b>0,1%</b>	<b>0,2%</b>	<b>0,1%</b>	<b>0,1%</b>
San José Oeste	-	-	-	-	-	-	1,5%	-	-
Desamparados	-	0,4%	0,2%	-	-	-	0,6%	0,4%	-
Alajuela	-	-	-	-	-	-	0,3%	0,3%	0,3%
Cartago	0,6%	1,0%	0,6%	0,7%	0,6%	0,6%	0,7%	0,5%	0,4%
Heredia	-	-	-	-	0,2%	-	-	-	-
Liberia	-	-	-	-	-	-	-	1,3%	-

**Nota:** Solo se toman en cuenta los ciclos Interactivo II y Transición

Por otra parte, en Escuelas Públicas pertenecientes a seis Direcciones Regionales se ha impartido el idioma francés en todo el periodo 2011-2019, entre las que está Cartago que logra las mayores coberturas en el periodo, abarcando a más del 11,0% de los escolares, excepto en el año 2014 cuya cobertura es de 9,3%. Le sigue San José Central con cifras entre 6,0% y 10,0%. Además, escolares matriculados en centros educativos públicos de la Dirección Regional Alajuela, han recibido lecciones de este idioma en los últimos tres años, en tanto que en Cañas, solamente en el Curso Lectivo 2019, no se enseña el francés. (Cuadro N°7).

**Cuadro N° 7. Enseñanza de Francés en Escuelas Públicas,  
Según Dirección Regional, 2011-2019**

Dirección Regional	2011	2012	2013	2014	2015	2016	2017	2018	2019
<b>Matrícula inicial</b>									
<b>Costa Rica</b>	<b>12.147</b>	<b>11.113</b>	<b>10.427</b>	<b>9.404</b>	<b>10.582</b>	<b>10.615</b>	<b>10.060</b>	<b>10.541</b>	<b>11.811</b>
San José Central	2.576	2.253	2.104	1.601	2.189	2.005	2.017	2.087	2.155
San José Norte	989	927	902	908	859	838	788	822	847
San José Oeste	1.211	1.077	1.037	1.135	1.128	1.046	1.041	1.115	1.239
Desamparados	1.171	1.114	1.064	1.079	1.072	1.080	1.071	1.120	1.394
Alajuela	-	-	-	-	-	-	23	61	655
Cartago	4.533	4.254	3.886	3.166	3.911	3.878	3.674	3.928	4.127
Heredia	1.458	1.386	1.324	1.417	1.335	1.358	1.352	1.326	1.393
Santa Cruz	-	-	-	-	-	156	-	-	-
Cañas	209	102	110	98	88	92	94	82	-
Aguirre	-	-	-	-	-	-	-	-	1
Sulá	-	-	-	-	-	162	-	-	-
<b>% Cobertura</b>									
<b>Costa Rica</b>	<b>2,8%</b>	<b>2,6%</b>	<b>2,6%</b>	<b>2,3%</b>	<b>2,6%</b>	<b>2,6%</b>	<b>2,5%</b>	<b>2,6%</b>	<b>2,8%</b>
San José Central	9,9%	8,5%	8,5%	6,5%	9,1%	8,4%	8,6%	8,9%	8,8%
San José Norte	3,5%	4,4%	4,5%	4,5%	4,3%	4,3%	4,0%	4,2%	4,1%
San José Oeste	8,6%	5,4%	5,4%	5,9%	5,8%	5,5%	5,4%	5,7%	6,0%
Desamparados	3,8%	4,0%	4,1%	4,1%	4,2%	4,3%	4,4%	4,5%	5,4%
Alajuela	-	-	-	-	-	-	0,1%	0,2%	1,7%
Cartago	12,2%	12,0%	11,5%	9,3%	11,5%	11,5%	11,0%	11,5%	11,7%
Heredia	4,8%	4,7%	4,6%	5,0%	4,7%	4,8%	4,9%	4,8%	4,9%
Santa Cruz	-	-	-	-	-	1,7%	-	-	-
Cañas	2,9%	1,5%	1,7%	1,5%	1,4%	1,4%	1,5%	1,3%	-
Aguirre	-	-	-	-	-	-	-	-	0,01%
Sulá	-	-	-	-	-	4,9%	-	-	-

En el caso del idioma italiano, ha sido impartido solamente en centros educativos privados de Educación Preescolar. Los datos disponibles corresponden al periodo 2012-2019 y como se expone en el Cuadro N°8, las lecciones se han impartido en un máximo de cuatro instituciones, y son las Direcciones Regionales de San José Oeste y Heredia las que presentan la mayor continuidad en su enseñanza.

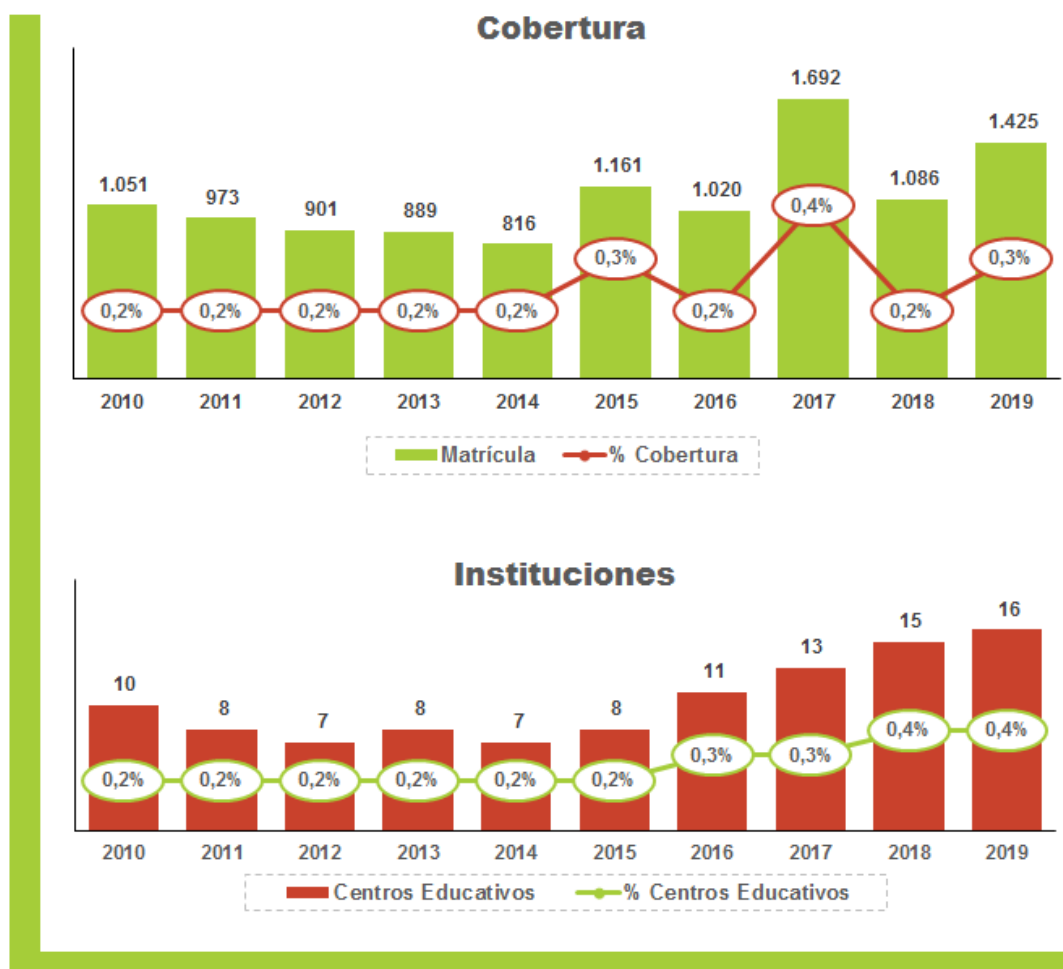
**Cuadro N° 8.** Enseñanza de Italiano en Educación Preescolar Privada,  
Según Dirección Regional, 2012-2019

Dirección Regional	2012	2013	2014	2015	2016	2017	2018	2019
<b>Matrícula</b>								
<b>Total</b>	<b>10</b>	<b>5</b>	<b>226</b>	<b>61</b>	<b>86</b>	<b>93</b>	<b>15</b>	<b>152</b>
San José Central	-	-	67	-	-	-	-	-
San José Norte	-	-	27	-	33	-	-	-
San José Oeste	-	-	-	38	-	14	8	46
Desamparados	-	-	-	-	-	8	-	-
Alajuela	-	-	-	-	-	6	-	-
Cartago	-	-	114	-	-	-	-	-
Heredia	-	5	18	23	44	65	-	106
Nicoya	-	-	-	-	9	-	7	-
Turrialba	10	-	-	-	-	-	-	-
<b>Centros Educativos</b>								
<b>Total</b>	<b>1</b>	<b>1</b>	<b>4</b>	<b>2</b>	<b>4</b>	<b>4</b>	<b>2</b>	<b>3</b>
San José Central	-	-	1	-	-	-	-	-
San José Norte	-	-	1	1	2	-	-	-
San José Oeste	-	-	-	-	-	1	1	1
Desamparados	-	-	-	-	-	1	-	-
Alajuela	-	-	-	-	-	1	-	-
Cartago	-	-	1	-	-	-	-	-
Heredia	-	1	1	1	1	1	-	2
Nicoya	-	-	-	-	1	-	1	-
Turrialba	1	-	-	-	-	-	-	-

**Nota:** Solo se toman en cuenta los ciclos Interactivo II y Transición

Por el contrario, en I-II Ciclos, durante el periodo 2010-2019, el idioma Italiano se ha impartido a entre 800 y 1.700 alumnos por año, mayoritariamente estudiantes de Escuelas Públicas, excepto en el año 2017, que tienen una cobertura inferior al 0,5%. El porcentaje de las instituciones de primaria en las que se enseña este idioma se ha mantenido entre 0,2% y 0,4%, siendo el año 2019 en el que se reporta más escuelas, con un total de 16. (Ilustración N°1 y Cuadro N°9).

**Ilustración N° 1.** Enseñanza del idioma Italiano en I-II Ciclos, Dependencia Pública, Privada y Subvencionada, 2010-2019



**Cuadro N° 9.** Enseñanza de Italiano en I-II Ciclos, Por Dependencia, 2010-2019

Año	Matrícula			Centros Educativos		
	Total	Pública	Privada	Total	Pública	Privada
2010	1.051	1.028	23	10	9	1
2011	973	973	-	8	8	-
2012	901	901	-	7	7	-
2013	889	851	38	8	7	1
2014	816	816	-	7	7	-
2015	1.161	1.161	-	8	8	-
2016	1.020	992	28	11	9	2
2017	1.692	800	892	13	8	5
2018	1.086	974	112	15	11	4
2019	1.425	984	441	16	12	4

En lo que respecta a escuelas públicas, este idioma se imparte, principalmente, en centros educativos pertenecientes a la Dirección Regional de Coto (Turrialba reportó 52 alumnos en el año 2010 y 327 en el 2015, y Limón registra 25 estudiantes en el Curso Lectivo 2016). La cobertura de este idioma en la Dirección Regional de Coto se ha mantenido entre al 5,5% y 6,0% desde el año 2010 hasta el 2017 y supera el 6,5% del total de escolares matriculados a partir del año 2018. A nivel nacional, este porcentaje es de 0,2% en la mayoría de los años del periodo (Cuadro N°10).

**Cuadro N° 10.** Enseñanza de Italiano en Escuelas Públicas, Según Dirección Regional, 2010-2019

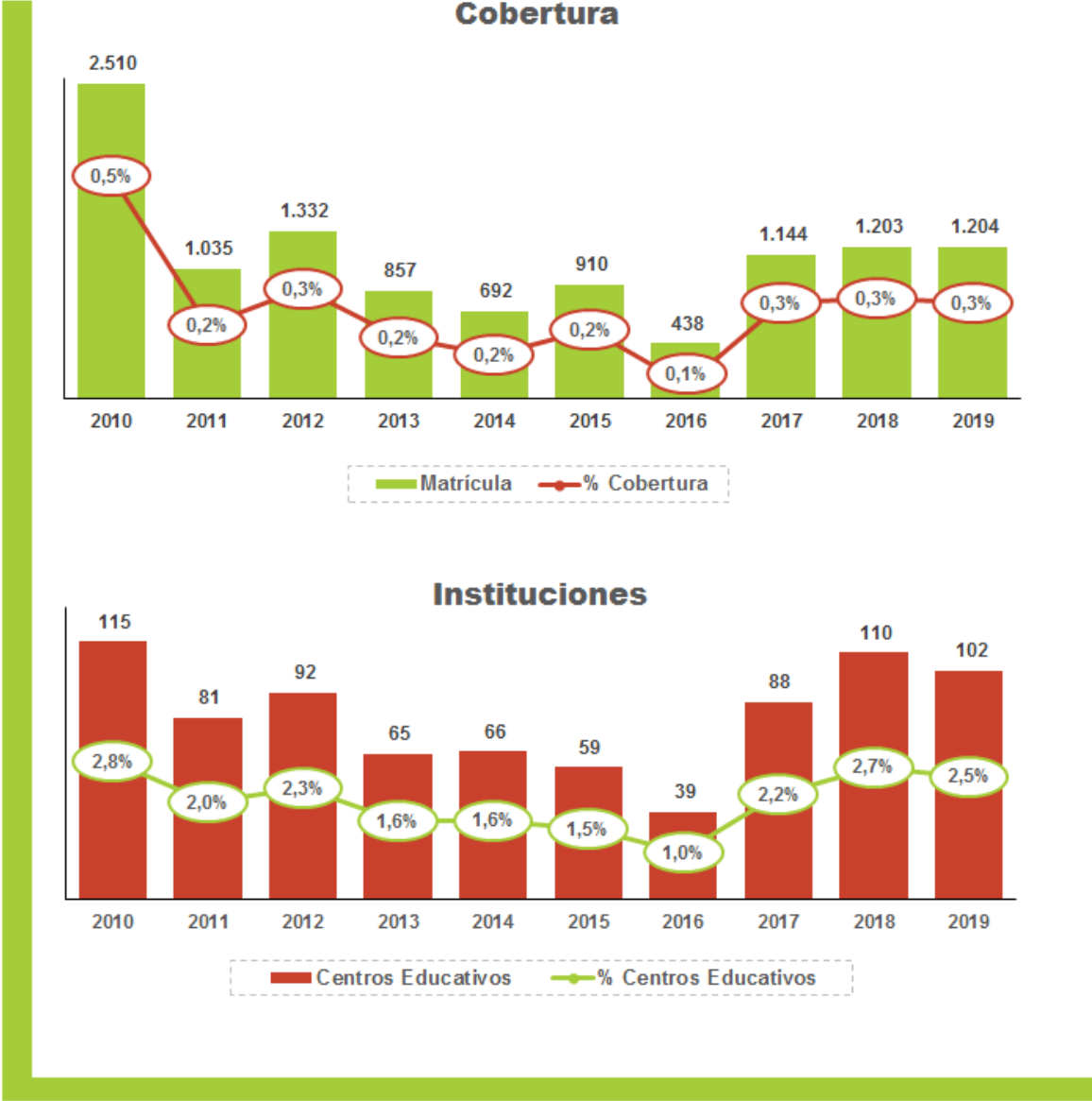
<b>Año</b>	<b>Costa Rica</b>	<b>Coto</b>	<b>Turrialba</b>	<b>Limón</b>
<b>Matrícula inicial</b>				
2010	1.028	976	52	-
2011	973	973	-	-
2012	901	901	-	-
2013	851	851	-	-
2014	816	816	-	-
2015	1.161	834	327	-
2016	830	805	-	25
2017	800	800	-	-
2018	974	974	-	-
2019	984	984	-	-
<b>% Cobertura</b>				
2010	0,2%	5,9%	0,5%	-
2011	0,2%	6,0%	-	-
2012	0,2%	5,7%	-	-
2013	0,2%	5,7%	-	-
2014	0,2%	5,5%	-	-
2015	0,3%	5,6%	3,6%	-
2016	0,2%	5,5%	-	0,1%
2017	0,2%	5,6%	-	-
2018	0,2%	6,8%	-	-
2019	0,2%	6,7%	-	-

La concentración de la enseñanza de italiano en los centros educativos públicos de la Dirección Regional de Coto se debe a que parte de los habitantes del Cantón de Coto Brus son descendientes de inmigrantes italianos que fundaron San Vito de Coto Brus en la década de 1950.



Acerca de Radio Interactiva o Inglés por Radio, es una modalidad dirigida a estudiantes y docentes de las Escuelas Unidocentes y aquellas que se encuentran muy alejadas de los centros de población, con el fin de que puedan aprender en conjunto este idioma por medio de la recepción de programas radiofónicos emitidos por a través de radioemisoras nacionales. Esta forma de instrucción ha sido utilizada, en los últimos tres años por el 0,3% de los escolares, en menos del 3,0% de las escuelas.

**Ilustración N°2. Enseñanza del idioma Inglés por Radio en I-II Ciclos, Dependencia Pública, Privada y Subvencionada, 2010-2019**



A pesar que esta forma de aprender inglés está dirigido a estudiantes de dependencias públicas, en el periodo 2010-2019, escolares de instituciones privadas la han utilizado en su formación. En las escuelas públicas la matrícula de inglés por radio oscila entre 400 y 900 estudiantes en el periodo 2013-2017, mientras que en los años 2018 y 2019 registra alrededor de 1.200 escolares. El Curso Lectivo 2012 es el que presenta la matrícula más alta, de 1.331 alumnos (Cuadro N°11)

**Cuadro N° 11.** Enseñanza de Inglés por Radio Interactiva en I-II Ciclos, Por Dependencia, 2010-2019

Año	Matrícula				Centros Educativos			
	Total	Pública	Privada	Subvencionada	Total	Pública	Privada	Subvencionada
2010	2.510	2.216	244	50	115	112	2	1
2011	1.035	1.035	-	-	81	81	-	-
2012	1.332	1.331	1	-	92	91	1	-
2013	857	857	-	-	65	65	-	-
2014	692	690	2	-	66	65	1	-
2015	910	727	183	-	59	56	3	-
2016	438	425	13	-	39	38	1	-
2017	1.144	893	251	-	88	86	2	-
2018	1.203	1.203	-	-	110	110	-	-
2019	1.204	1.204	-	-	102	102	-	-

Escolares de instituciones públicas de las Direcciones Regionales de Puriscal, Pérez Zeledón, San Carlos, Turrialba, Aguirre, Grande del Térraba, Limón y Guápiles, han recibido lecciones de inglés por radio, durante todo el periodo 2010-2019, siendo Puriscal y Aguirre las que presentan los porcentajes más altos de cobertura. En escuelas de Zona Norte-Norte y Coto el inglés se ha aprendido por medio del radio, de forma consecutiva, en la mayoría de años del periodo 2010-2019 y solamente en Santa Cruz, Peninsular y Sulá, no se contabilizan estudiantes en algún año del periodo (Cuadro N°12).

**Cuadro N° 12.** Cobertura de Inglés por Radio en Escuelas Públicas,  
Según Dirección Regional, 2010-2019

Dirección Regional	% Cobertura								
	2011	2012	2013	2014	2015	2016	2017	2018	2019
<b>Costa Rica</b>	<b>0,2%</b>	<b>0,3%</b>	<b>0,2%</b>	<b>0,2%</b>	<b>0,2%</b>	<b>0,1%</b>	<b>0,2%</b>	<b>0,3%</b>	<b>0,3%</b>
San José Central	-	-	-	0,03%	-	-	-	-	-
San José Norte	-	-	-	-	-	-	-	0,1%	-
San José Oeste	-	0,9%	0,6%	-	-	-	-	-	-
Desamparados	1,1%	0,6%	0,4%	0,2%	0,2%	0,1%	0,04%	0,04%	-
Puriscal	1,5%	0,3%	0,3%	0,2%	0,1%	0,1%	3,7%	4,7%	3,9%
Pérez Zeledón	0,2%	0,5%	0,8%	0,9%	1,7%	0,7%	1,2%	1,3%	1,3%
Los Santos	-	1,3%	0,4%	0,2%	0,3%	-	-	1,7%	2,7%
Alajuela	0,1%	0,0%	-	-	-	-	0,02%	0,0%	-
Occidente	-	-	-	-	-	-	-	0,1%	-
San Carlos	0,6%	0,7%	0,4%	0,6%	0,2%	0,2%	0,2%	0,2%	0,1%
Zona Norte-Norte	-	0,5%	1,1%	0,3%	0,5%	0,4%	0,4%	0,3%	0,2%
Cartago	-	0,1%	0,0%	-	-	-	-	-	-
Turrialba	1,1%	0,6%	0,1%	0,9%	0,4%	0,01%	0,9%	1,3%	1,9%
Heredia	-	-	-	-	0,4%	-	-	-	-
Sarapiquí	-	0,1%	-	0,2%	-	-	-	0,4%	0,3%
Liberia	-	0,2%	-	-	-	0,2%	0,3%	-	0,05%
Nicoya	-	-	-	-	0,1%	-	0,1%	-	-
Santa Cruz	-	-	-	-	-	-	-	-	-
Cañas	0,1%	0,2%	-	0,3%	0,1%	0,2%	0,2%	-	0,3%
Puntarenas	-	-	-	-	0,1%	-	-	0,02%	0,02%
Coto	-	-	0,4%	0,1%	0,3%	0,1%	0,2%	0,3%	0,3%
Aguirre	2,3%	4,0%	1,5%	1,9%	1,2%	2,2%	2,7%	2,1%	2,9%
Grande del Térraba	0,6%	0,6%	0,3%	0,3%	-	0,2%	0,1%	0,9%	0,6%
Peninsular	-	-	-	-	-	-	-	-	-
Limón	0,02%	0,03%	0,04%	0,02%	0,03%	0,02%	0,02%	0,1%	0,2%
Guápiles	0,2%	0,7%	0,5%	0,1%	0,1%	0,0%	0,2%	0,4%	0,1%
Sulá	-	-	-	-	-	-	-	-	-

## Curso Lectivo 2019

### *Educación Preescolar*

En el Cuadro N°13, se hace un recuento de la enseñanza de idiomas extranjeros en centros educativos de Preescolar en el Curso Lectivo 2019. Se puede apreciar que en el 92,3% de las instituciones públicas no se imparten lecciones de un segundo idioma, en tanto que en más del 80,0% de los centros educativos privados y privado-subvencionados, sí se enseña una segunda lengua.

De las 575 instituciones en las que los preescolares aprenden un idioma extranjero, en 571 el idioma es inglés y en cuatro es francés. En las 29 dependencias privadas que se enseñan dos idiomas, en 27 estudian inglés y francés y en dos, inglés e italiano.

**Cuadro N° 13.** Centros Educativos de Preescolar por cantidad de idiomas que imparten, Según Dependencia, Curso Lectivo 2019

<b>Dependencia</b>	<b>Total</b>	<b>Ningún idioma</b>	<b>Un idioma</b>	<b>Dos idiomas</b>	<b>Tres idiomas</b>
<b>Cifras Absolutas</b>					
<b>Total</b>	<b>3.457</b>	<b>2.852</b>	<b>575</b>	<b>29</b>	<b>1</b>
Pública	3.060	2.824	236	-	-
Privada	378	25	323	29	1
Subvencionada	19	3	16	-	-
<b>Cifras Relativas</b>					
<b>Total</b>	<b>100,0%</b>	<b>82,5%</b>	<b>16,6%</b>	<b>0,8%</b>	<b>0,0%</b>
Pública	100,0%	92,3%	7,7%	-	-
Privada	100,0%	6,6%	85,4%	7,7%	0,3%
Subvencionada	100,0%	15,8%	84,2%	-	-

**Nota:** Solo se toman en cuenta los Ciclos Interactivo II y Transición

En el Cuadro N°14 se separan estos datos por Dirección Regional, mostrando que únicamente en San José Central, San José Norte y Heredia más de la mitad de centros educativos de preescolar enseñan un idioma extranjero. En otras 23 Direcciones Regionales entre el 52,0% y el 99,9% de las instituciones de preescolar no enseñan otro idioma, y en Sulá la totalidad de preescolares no tienen acceso al aprendizaje de una lengua extranjera.

**Cuadro N° 14.** Centros Educativos de Preescolar por cantidad de idiomas,  
Dependencia Pública, Privada y Subvencionada,  
Según Dirección Regional, Curso Lectivo 2019

Dirección Regional	Total	Ningún idioma	Un idioma	Dos idiomas	Tres idiomas
<b>Total</b>	<b>3.457</b>	<b>2.852</b>	<b>575</b>	<b>29</b>	<b>1</b>
San José Central	102	29	67	6	-
San José Norte	105	16	79	10	-
San José Oeste	89	47	38	3	1
Desamparados	139	113	26	-	-
Puriscal	84	68	16	-	-
Pérez Zeledón	178	168	10	-	-
Los Santos	61	52	9	-	-
Alajuela	197	141	56	-	-
Occidente	144	106	38	-	-
San Carlos	234	220	14	-	-
Zona Norte-Norte	161	160	1	-	-
Cartago	171	134	35	2	-
Turrialba	163	149	14	-	-
Heredia	149	63	80	6	-
Sarapiquí	100	99	1	-	-
Liberia	95	81	14	-	-
Nicoya	96	89	7	-	-
Santa Cruz	93	83	10	-	-
Cañas	81	72	9	-	-
Puntarenas	114	93	21	-	-
Coto	207	205	2	-	-
Aguirre	79	72	6	1	-
Grande del Térraba	146	144	2	-	-
Peninsular	52	51	1	-	-
Limón	194	184	9	1	-
Guápiles	168	158	10	-	-
Sulá	55	55	-	-	-

**Nota:** Solo se toman en cuenta los Ciclos Interactivo II y Transición

En el Cuadro N°15 se resumen los datos sobre cobertura de la enseñanza de inglés según el Ciclo de Preescolar. Específicamente, en el Curso Lectivo 2019, 15.376 estudiantes de Instituciones Públicas de Educación Preescolar reciben lecciones de inglés alcanzando una cobertura de 12,6%. Este idioma se imparte en 22 Direcciones Regionales, de las cuales San José Norte y San José Central son las que logran los porcentajes de cobertura más alto, con 47,0% y 39,4%, respectivamente, mientras que en Zona Norte-Norte, Limón y Nicoya la cobertura es menor al 2,0%.

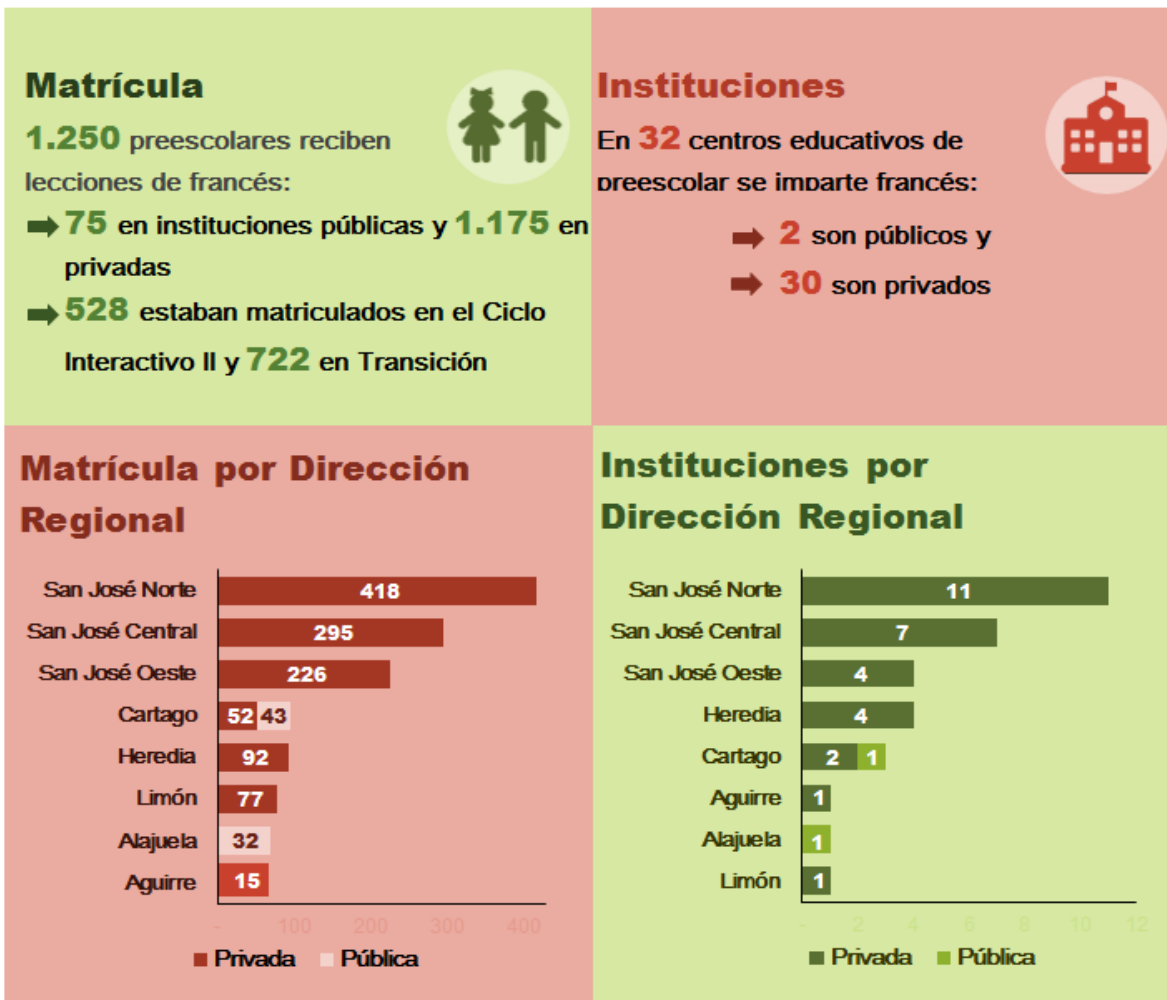
En el Ciclo Interactivo II, el inglés se ofrece en 19 Direcciones Regionales en tanto que en el Ciclo de Transición se imparte en 22 Direcciones Regionales. A nivel nacional, en Interactivo II el 1,9% de los estudiantes matriculados reciben lecciones de inglés, mientras que en Transición es el 23,1% de los preescolares. Las Direcciones Regionales de Heredia y San José Norte son las que obtienen los porcentajes más altos de cobertura en el Ciclo de Interactivo II con 8,2% y 6,9% respectivamente, en tanto que San José Norte y San José Central logran las mayores cifras en el Ciclo de Transición con 86,8% y 74,0% respectivamente.

**Cuadro N° 15. Cobertura de enseñanza de idioma Inglés en Centros Educativos Públicos de Preescolar, Por Ciclo Cursado, Según Dirección Regional, Curso Lectivo 2019**

Dirección Regional	Matrícula			% Cobertura		
	Total	Interactivo II	Transición	Total	Interactivo II	Transición
<b>Total</b>	<b>15.376</b>	<b>1.172</b>	<b>14.204</b>	<b>12,6%</b>	<b>1,9%</b>	<b>23,1%</b>
San José Central	2.582	25	2.557	39,4%	0,8%	74,0%
San José Norte	2.690	196	2.494	47,0%	6,9%	86,8%
San José Oeste	443	-	443	7,7%	-	14,8%
Desamparados	876	2	874	12,0%	0,1%	23,2%
Puriscal	362	-	362	20,5%	-	40,1%
Pérez Zeledón	255	33	222	6,1%	1,5%	11,4%
Los Santos	271	-	271	25,3%	-	49,0%
Alajuela	976	127	849	9,0%	2,4%	15,3%
Occidente	1.222	102	1.120	23,5%	4,0%	41,8%
San Carlos	346	14	332	4,3%	0,4%	8,2%
Zona Norte-Norte	7	6	1	0,3%	0,4%	0,1%
Cartago	813	11	802	8,4%	0,2%	16,4%
Turrialba	303	24	279	11,3%	1,8%	20,6%
Heredia	2.115	331	1.784	26,2%	8,2%	44,0%
Sarapiquí	-	-	-	-	-	-
Liberia	597	25	572	16,8%	1,4%	32,4%
Nicoya	37	20	17	1,9%	2,0%	1,8%
Santa Cruz	93	50	43	3,0%	3,3%	2,7%
Cañas	338	15	323	16,6%	1,5%	31,5%
Puntarenas	677	28	649	16,6%	1,4%	32,0%
Coto	-	-	-	-	-	-
Aguirre	67	29	38	2,9%	2,5%	3,2%
Grande del Térraba	-	-	-	-	-	-
Peninsular	-	-	-	-	-	-
Limón	69	14	55	0,9%	0,4%	1,3%
Guápiles	237	120	117	3,9%	3,9%	3,9%
Sulá	-	-	-	-	-	-

En cuanto al idioma Francés, en el Curso Lectivo 2019 se imparte a 1.250 estudiantes de preescolar, de los cuales 528 están matriculados en Interactivo II y 722 en el Ciclo de Transición; 75 asisten a centros educativos públicos y 1.175 a privados. Las Direcciones Regionales en que se enseña francés son San José Central, San José Norte, San José Oeste, Cartago, Alajuela, Heredia, Aguirre y Limón, siendo Cartago y Alajuela donde están matriculados los 75 preescolares de dependencias públicas (Ilustración N°3). Este idioma es aprendido por niños de 32 centros educativos, 30 de estos son privados.

**Ilustración N°3.** Enseñanza del idioma Francés en Educación Preescolar, Dependencia Pública, Privada y Subvencionada, Curso Lectivo 2019



En el caso del idioma italiano, como se mostró en el Cuadro N°8, es impartido solamente en centros educativos privados de Educación Preescolar con una matrícula total de 152 estudiantes, 46 que asisten a una institución de San José Oeste y 106 niños que pertenecen a dos centros educativos de Heredia.

## I y II Ciclos

A nivel general, de 4.032 escuelas que contestaron el Censo Inicial en el año 2019 (siete escuelas privadas no respondieron), en 2.836 se enseña al menos un idioma: en 2.754 se dan lecciones de un idioma (68,3%), en 81 se imparten dos idiomas (2,0%), mientras que en 1.196 no tienen acceso a estos programas (29,7%) (Cuadro N°16).

En el sector público, 22 escuelas se enseñan dos idiomas, en 12 de estas los estudiantes reciben lecciones de italiano e inglés y 10 de inglés y francés. Aparte se ubican cuatro escuelas que imparten lecciones de inglés de forma presencial y complementan el aprendizaje con el Programa de Radio Interactiva.

De las 2.491 instituciones públicas en las que se enseña un solo idioma, en 2.371 se imparte Inglés Presencial, en 102 los escolares aprenden Inglés a través de la radio y en 22 se les instruye en el idioma Francés. A la vez, en el 79,8% de los centros educativos privados y en la totalidad de privados-subvencionados se enseña un solo idioma, que es el inglés. De las 1.196 escuelas en las que aún no se enseña un idioma extranjero, 1.194 son públicas, que representan el 32,2% del total de estas instituciones.

**Cuadro N° 16.** Escuelas por cantidad de idiomas impartidos, Según Dependencia, Curso Lectivo 2019

Dependencia	Total	Ningún idioma	Un idioma	Dos idiomas	Tres idiomas
<b>Cifras Absolutas</b>					
<b>Total</b>	<b>4.032</b>	<b>1.196</b>	<b>2.754</b>	<b>81</b>	<b>1</b>
Pública	3.707	1.194	2.491	22	-
Privada	307	2	245	59	1
Subvencionada	18	-	18	-	-
<b>Cifras Relativas</b>					
<b>Total</b>	100,0%	29,7%	68,3%	2,0%	0,02%
Pública	100,0%	32,2%	67,2%	0,6%	-
Privada	100,0%	0,7%	79,8%	19,2%	0,3%
Subvencionada	100,0%	-	100,0%	-	-

**Nota:** Se incluyen en "Un idioma", cuatro escuelas públicas en las que se imparte inglés presencial e inglés por radio interactiva

En el Cuadro N°17 se desglosan los datos de escuelas según la cantidad de idiomas, por Dirección Regional, notándose que en San José Central en todas las escuelas los estudiantes aprenden al menos un idioma extranjero, al igual que en más del 90,0% de las escuelas de San José Norte, San José Oeste, Desamparados, Alajuela, Occidente, Cartago, Heredia y Santa Cruz; en cambio, el 44,7% de los centros educativos de I-II Ciclos de la Zona Norte-Norte, el 34,6% de los pertenecientes a Grande del Térraba y en sólo el 9,4% de las escuelas de Sulá se enseña un idioma extranjero.



**Cuadro N° 17.** Escuelas por cantidad de idiomas impartidos,  
Dependencia Pública, Privada y Subvencionada,  
Según Dirección Regional, Curso Lectivo 2019

Dirección Regional	Total	Ningún idioma	Un idioma	Dos idiomas	Tres idiomas
<b>Total</b>	<b>4.032</b>	<b>1.196</b>	<b>2.754</b>	<b>81</b>	<b>1</b>
San José Central	80	-	69	10	1
San José Norte	92	1	68	23	-
San José Oeste	72	1	67	4	-
Desamparados	136	24	108	4	-
Puriscal	119	34	85	-	-
Pérez Zeledón	231	53	178	-	-
Los Santos	70	21	49	-	-
Alajuela	197	9	186	2	-
Occidente	152	14	137	1	-
San Carlos	308	124	183	1	-
Zona Norte-Norte	170	94	76	-	-
Cartago	163	7	149	7	-
Turrialba	179	89	90	-	-
Heredia	133	2	123	8	-
Sarapiquí	115	50	65	-	-
Liberia	101	17	84	-	-
Nicoya	169	43	125	1	-
Santa Cruz	107	2	104	1	-
Cañas	110	45	62	3	-
Puntarenas	134	49	85	-	-
Coto	292	137	143	12	-
Aguirre	100	30	68	2	-
Grande del Térraba	240	157	83	-	-
Peninsular	68	28	40	-	-
Limón	224	45	177	2	-
Guápiles	185	43	142	-	-
Sulá	85	77	8	-	-

**Nota:** Se incluyen en "Un idioma", cuatro escuelas públicas en las que se imparte inglés presencial e inglés por radio interactiva

Sobre las coberturas de la enseñanza de los idiomas que se enseñan en primaria en el Curso Lectivo 2019, se reportan 429.956 escolares que reciben lecciones de Inglés Presencial, representando una cobertura de 92,0% (Cuadro N°18). En las escuelas públicas, la cobertura alcanzada es de 91,2%, estrechando la diferencia con las instituciones privadas, que enseñan este idioma al 99,4% de sus estudiantes.

En 15 Direcciones Regionales el porcentaje de cobertura de Inglés Presencial alcanzado por las escuelas públicas es superior a 90,0%, en ocho Direcciones Regionales la cobertura está en un rango entre 89,0% y 80,0%, mientras que el porcentaje de cobertura de este

idioma en instituciones públicas de tres Direcciones Regionales está entre 74,0% y 69,0%. Sulá representa el porcentaje más bajo, con 28,5% de cobertura. Las instituciones privadas y las privadas-subvencionadas, reportan coberturas del 100,0% en la mayoría de Direcciones Regionales.

**Cuadro N° 18.** Cobertura enseñanza de Inglés Presencial en I-II Ciclos, Por Dependencia, Según Dirección Regional, Curso Lectivo 2019

Dirección Regional	Matrícula Inglés				% Cobertura			
	Total	Pública	Privada	Subvencionada	Total	Pública	Privada	Subvencionada
<b>Total</b>	<b>429.956</b>	<b>386.702</b>	<b>37.996</b>	<b>5.258</b>	<b>92,0%</b>	<b>91,2%</b>	<b>99,4%</b>	<b>100,0%</b>
San José Central	27.480	22.493	4.092	895	93,3%	92,0%	100,0%	100,0%
San José Norte	27.933	20.087	6.771	1.075	98,5%	97,9%	100,0%	100,0%
San José Oeste	24.220	19.232	4.392	596	94,7%	93,4%	100,0%	100,0%
Desamparados	26.374	24.498	1.876	-	95,9%	95,6%	100,0%	-
Puriscal	5.511	5.258	253	-	87,3%	86,7%	100,0%	-
Pérez Zeledón	14.443	13.873	279	291	94,2%	93,9%	100,0%	100,0%
Los Santos	3.288	3.288	-	-	89,3%	89,3%	-	-
Alajuela	41.893	37.471	3.908	514	99,5%	99,4%	99,9%	100,0%
Occidente	18.678	17.537	827	314	98,5%	98,4%	100,0%	100,0%
San Carlos	24.990	24.051	685	254	89,6%	89,2%	100,0%	100,0%
Zona Norte-Norte	6.385	6.385	-	-	70,6%	70,6%	-	-
Cartago	33.708	30.949	2.759	-	88,9%	88,0%	100,0%	-
Turrialba	7.421	6.850	241	330	74,8%	73,3%	100,0%	100,0%
Heredia	33.310	27.454	5.627	229	96,2%	95,7%	98,6%	99,6%
Sarapiquí	7.306	7.268	38	-	84,9%	84,9%	100,0%	-
Liberia	12.680	12.019	661	-	94,2%	95,1%	81,3%	-
Nicoya	6.999	6.468	320	211	93,1%	92,6%	100,0%	100,0%
Santa Cruz	11.208	10.240	821	147	99,7%	99,6%	100,0%	100,0%
Cañas	6.103	5.706	397	-	85,9%	85,1%	99,7%	-
Puntarenas	14.384	12.955	1.027	402	95,2%	94,6%	100,0%	100,0%
Coto	12.330	12.108	222	-	82,7%	82,5%	100,0%	-
Aguirre	7.501	6.919	582	-	89,0%	88,2%	99,8%	-
Grande del Térraba	6.280	6.140	140	-	69,7%	69,2%	100,0%	-
Peninsular	2.849	2.645	204	-	91,7%	91,1%	100,0%	-
Limón	25.278	24.208	1.070	-	93,3%	93,1%	100,0%	-
Guápiles	20.348	19.544	804	-	94,8%	94,6%	100,0%	-
Sulá	1.056	1.056	-	-	28,4%	28,4%	-	-

El idioma Francés es enseñado a 17.986 estudiantes de I-II Ciclos de 13 Direcciones Regionales, donde las mayores coberturas son logradas por San José Norte y Cartago con 11,9%, seguidas por San José Central con 10,3%. La menor cobertura la obtiene Nicoya con 0,1%. El francés se enseña a 11.811 estudiantes de Escuelas Públicas de ocho Direcciones Regionales, con coberturas que van desde 0,01% hasta 11,7%. En las instituciones privadas, el francés es aprendido por 6.175 escolares de 13 Direcciones Regionales que obtienen coberturas que van desde 5,9% como es el caso de Heredia, hasta un 87,9%, logrado en Cañas (Cuadro N°19).

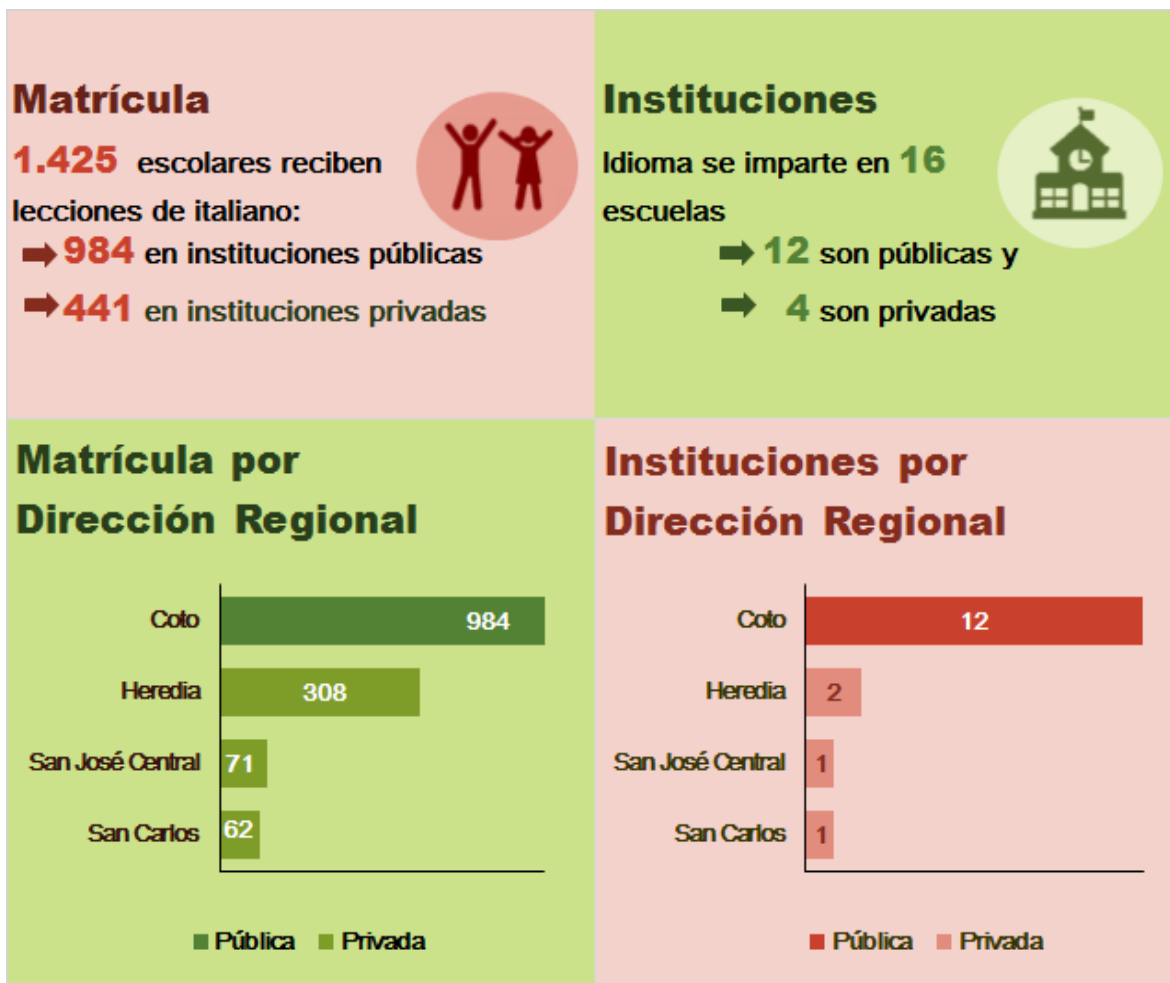
**Cuadro N° 19.** Cobertura enseñanza de Francés en I-II Ciclos, Por Dependencia, Según Dirección Regional, Curso Lectivo 2019

Dirección Regional	Matrícula Francés			% Cobertura		
	Total	Pública	Privada	Total	Pública	Privada
<b>Total</b>	<b>17.986</b>	<b>11.811</b>	<b>6.175</b>	<b>3,8%</b>	<b>2,8%</b>	<b>16,1%</b>
San José Central	3.022	2.155	867	10,3%	8,8%	21,2%
San José Norte	3.375	847	2.528	11,9%	4,1%	37,3%
San José Oeste	1.833	1.239	594	7,2%	6,0%	13,5%
Desamparados	1.553	1.394	159	5,6%	5,4%	8,5%
Alajuela	958	655	303	2,3%	1,7%	7,7%
Occidente	138	-	138	0,7%	-	16,7%
Cartago	4.503	4.127	376	11,9%	11,7%	13,6%
Heredia	1.729	1.393	336	5,0%	4,9%	5,9%
Nicoya	40	-	40	0,5%	-	12,5%
Santa Cruz	168	-	168	1,5%	-	20,5%
Cañas	350	-	350	4,9%	-	87,9%
Aguirre	64	1	63	0,8%	0,01%	10,8%
Limón	253	-	253	0,9%	-	23,6%

En el año 2019, las lecciones de italiano se imparten a 1.425 alumnos en 16 escuelas, con una cobertura de 0,3% de los estudiantes a nivel nacional. En las instituciones públicas 984 estudiantes de la Dirección Regional de Coto reciben lecciones de italiano, representando el 6,7% del total de su matrícula (Ilustración N°4). Como ya se mencionó la concentración de la enseñanza de italiano en los centros educativos públicos de esta Dirección Regional se debe a que parte de los habitantes del Cantón de Coto Brus son descendientes de inmigrantes italianos que fundaron San Vito de Coto Brus en la década de 1950.

Por su parte 441 escolares aprenden italiano en centros educativos privados de las Direcciones Regionales de Heredia, San José Central y San Carlos.

**Ilustración N°4.** Enseñanza de Italiano en I-II Ciclos,  
Por Dependencia, Según Dirección Regional, Curso Lectivo 2019



En cuanto al Inglés por Radio, se imparte a 1.204 escolares en 102 centros educativos públicos (101 de ellos Unidocentes y 1 de Dirección 1), ubicados en 15 Direcciones Regionales, donde los porcentajes de cobertura son inferiores al 1,0%, excepto en Puriscal, Aguirre, Turrialba y Pérez Zeledón cuyas coberturas superan el 2,5% (Cuadro N°20).

**Cuadro N° 20.** Enseñanza de Inglés por Radio en I-II Ciclos, Dependencia Pública, Según Dirección Regional, Curso Lectivo 2019

Dirección Regional	Matrícula Inglés por Radio	% Cobertura	Centros Educativos
<b>Total</b>	<b>1.204</b>	<b>0,3%</b>	<b>102</b>
Puriscal	236	3,9%	24
Pérez Zeledón	198	1,3%	13
Los Santos	98	2,7%	9
San Carlos	39	0,1%	2
Zona Norte-Norte	15	0,2%	2
Turrialba	179	1,9%	15
Sarapiquí	27	0,3%	2
Liberia	6	0,05%	1
Cañas	17	0,3%	1
Puntarenas	3	0,02%	1
Coto	41	0,3%	4
Aguirre	229	2,9%	18
Grande del Térraba	53	0,6%	3
Limón	40	0,2%	4
Guápiles	23	0,1%	3

### *Escuelas Públicas por tipo de dirección*

Las Escuelas Públicas se clasifican en 6 tipos de Dirección de acuerdo a su matrícula al inicio del Curso Lectivo, de la siguiente forma:

- Escuelas Unidocentes hasta 30 estudiantes
- Escuelas Dirección 1 de 31 a 90 estudiantes
- Escuelas Dirección 2 de 91 y 200 estudiantes
- Escuelas Dirección 3 de 201 y 400 estudiantes
- Escuelas Dirección 4 de 401 y 800 estudiantes
- Escuelas Dirección 5 con más de 800 estudiantes

En el Cuadro N°21 se exponen los datos de cantidad de idiomas impartidos en Escuelas Públicas por cantidad de idiomas, en el Curso Lectivo 2019. Se puede ver que en el 68,0% de las Escuelas Unidocentes no se imparten idiomas extranjeros ni utilizan la modalidad de aprendizaje de radio. En el 31,9% de estos centros educativos se enseña un idioma y en el restante 0,6%, que corresponde a dos escuelas, los estudiantes aprenden dos idiomas (en una escuela de la Dirección Regional de Aguirre se imparte inglés y francés y en otra perteneciente a Coto se enseña inglés e italiano). Las escuelas unidocentes son instituciones de I-II Ciclos que albergan una población escolar de 30 o menos alumnos de

diferentes niveles, los cuales son atendidos por un solo docente. Estas escuelas se encuentran en todo el territorio nacional y en su mayoría se caracterizan por estar ubicadas en las zonas rurales y dispersas del país.

En el 80,7% de las Escuelas Dirección 1 se imparte al menos una lengua extranjera, mientras que en el 98,1% de las instituciones Dirección 2, el 99,7% de las Dirección 3, el 99,5% de las Dirección 4 y la totalidad de centros educativos Dirección 5 imparten uno o dos idiomas.

**Cuadro N° 21.** Escuelas Públicas por cantidad de idiomas impartidos, Según Tipo de Dirección, Curso Lectivo 2019

Tipo de Dirección	Total	Ningún idioma	Un idioma	Dos idiomas	Tres idiomas
<b>Cifras Absolutas</b>					
<b>Total</b>	<b>3.707</b>	<b>1.194</b>	<b>2.491</b>	<b>22</b>	<b>-</b>
Unidocente	1.426	969	455	2	-
Dirección 1	1.100	212	878	10	-
Dirección 2	578	11	562	5	-
Dirección 3	331	1	329	1	-
Dirección 4	210	1	205	4	-
Dirección 5	62	-	62	-	-
<b>Cifras Relativas</b>					
<b>Total</b>	100,0%	32,2%	67,2%	0,6%	-
Unidocente	100,0%	68,0%	31,9%	0,1%	-
Dirección 1	100,0%	19,3%	79,8%	0,9%	-
Dirección 2	100,0%	1,9%	97,2%	0,9%	-
Dirección 3	100,0%	0,3%	99,4%	0,3%	-
Dirección 4	100,0%	0,5%	97,6%	1,9%	-
Dirección 5	100,0%	-	100,0%	-	-

**Notas:**

1. Las Escuelas Públicas se clasifican en 6 tipos de Dirección de acuerdo a su matrícula al inicio del Curso Lectivo, de la siguiente forma:

- Escuelas Unidocentes hasta 30 estudiantes
- Escuelas Dirección 1 de 31 a 90 estudiantes
- Escuelas Dirección 2 de 91 y 200 estudiantes
- Escuelas Dirección 3 de 201 y 400 estudiantes
- Escuelas Dirección 4 de 401 y 800 estudiantes
- Escuelas Dirección 5 con más de 800 estudiantes"

2. Se incluyen en "Un idioma", cuatro escuelas públicas en las que se imparte inglés presencial e inglés por radio interactiva

En cuanto a las coberturas por idioma, las escuelas Unidocentes obtienen 25,2% en Inglés Presencial, 7,5% de cobertura en Radio Interactiva y 0,1% en Francés e Italiano (Cuadro N°22).

En las Direcciones 2, 3, 4 y 5 los porcentajes de inglés presencial superan el 94,0% y en las Direcciones 1 el porcentaje es de 80,5%. En el 0,1% de este tipo de Dirección implementan la enseñanza de inglés por radio.

La enseñanza del idioma francés se realiza en el 7,1% de las Direcciones 4, en las Direcciones 5 y 2 se obtiene 3,2% y 1,2 respectivamente y en las Direcciones 3 y 1 la cobertura es de 0,9% y 0,4%, respectivamente.

Menos del 1,0% de las escuelas Dirección 1, 2 y 3 dan lecciones del italiano, en tanto que en las Direcciones 4 y 5 no se imparte este idioma.

**Cuadro N° 22.** Escuelas Públicas que imparten idiomas, Por idioma, Según Tipo de Dirección, Curso Lectivo 2019

Tipo de Dirección	Inglés Presencial	Radio Interactiva	Francés	Italiano
<b>Cifras Absolutas</b>				
<b>Total</b>	<b>2.393</b>	<b>102</b>	<b>32</b>	<b>12</b>
Unidocente	360	101	1	1
Dirección 1	886	1	4	7
Dirección 2	562	-	7	3
Dirección 3	327	-	3	1
Dirección 4	198	-	15	-
Dirección 5	60	-	2	-
<b>Cifras Relativas</b>				
<b>Total</b>	64,6%	2,8%	0,9%	0,3%
Unidocente	25,2%	7,1%	0,1%	0,1%
Dirección 1	80,5%	0,1%	0,4%	0,6%
Dirección 2	97,2%	-	1,2%	0,5%
Dirección 3	98,8%	-	0,9%	0,3%
Dirección 4	94,3%	-	7,1%	-
Dirección 5	96,8%	-	3,2%	-

**Nota:** las Escuelas Públicas se clasifican en 6 tipos de Dirección de acuerdo a su matrícula al inicio del Curso Lectivo, de la siguiente forma:

- Escuelas Unidocentes hasta 30 estudiantes
- Escuelas Dirección 1 de 31 a 90 estudiantes
- Escuelas Dirección 2 de 91 y 200 estudiantes
- Escuelas Dirección 3 de 201 y 400 estudiantes
- Escuelas Dirección 4 de 401 y 800 estudiantes
- Escuelas Dirección 5 con más de 800 estudiantes

Es así como las coberturas por idioma presentan cifras cercanas a las arrojadas por centro educativo (Cuadro N°23):

- En las escuelas Unidocentes se imparte Inglés Presencial al 30,4% de los alumnos, el 7,5% aprenden este idioma por radio, el 0,01% recibe lecciones de francés y el 0,2% de italiano.

- En las Direcciones 2, 3, 4 y 5 los porcentajes de inglés presencial superan el 94,0% y en las Direcciones 1 la cobertura es de 80,2%. Este tipo de Dirección alcanza una cobertura de 0,1% en Radio Interactiva.
- La cobertura del idioma Francés es de 7,1% en las Direcciones 4, en las Direcciones 5 y 2 se obtiene 3,2% y 1,2 respectivamente y en las Direcciones 3 y 1 la cobertura es de 0,9% y 0,4%, respectivamente.
- La cobertura del italiano en las Direcciones 1, 2 y 3 es menor al 1,0%.

**Cuadro N° 23.** Cobertura de Programa de Segundo Idioma en Escuelas Públicas, Por idioma, Según Tipo de Dirección, Curso Lectivo 2019

Tipo de Dirección	Inglés Presencial	Radio Interactiva	Francés	Italiano
<b>Cifras Absolutas</b>				
<b>Total</b>	<b>386.702</b>	<b>1.204</b>	<b>11.811</b>	<b>984</b>
Unidocente	5.749	1.172	1	30
Dirección 1	46.625	32	253	336
Dirección 2	74.044	-	1.094	386
Dirección 3	92.875	-	903	232
Dirección 4	107.665	-	7.921	-
Dirección 5	59.744	-	1.639	-
<b>Cifras Relativas</b>				
<b>Total</b>	<b>91,2%</b>	<b>0,3%</b>	<b>2,8%</b>	<b>0,2%</b>
Unidocente	30,4%	6,2%	0,01%	0,2%
Dirección 1	80,2%	0,1%	0,4%	0,6%
Dirección 2	96,9%	-	1,4%	0,5%
Dirección 3	98,4%	-	1,0%	0,2%
Dirección 4	94,1%	-	6,9%	-
Dirección 5	97,0%	-	2,7%	-

**Nota:** las Escuelas Públicas se clasifican en 6 tipos de Dirección de acuerdo a su matrícula al inicio del Curso Lectivo, de la siguiente forma:

- Escuelas Unidocentes hasta 30 estudiantes
- Escuelas Dirección 1 de 31 a 90 estudiantes
- Escuelas Dirección 2 de 91 y 200 estudiantes
- Escuelas Dirección 3 de 201 y 400 estudiantes
- Escuelas Dirección 4 de 401 y 800 estudiantes
- Escuelas Dirección 5 con más de 800 estudiantes