

INFRAESTRUCTURA Y SERVICIOS BÁSICOS EN ESCUELAS Y COLEGIOS PÚBLICOS

CURSO LECTIVO 2018

Delfina Cartín Sánchez
Agosto, 2019

Dirección de Planificación Institucional
Departamento de Análisis Estadístico
Calle 16 y Paseo Colón. Edificio ROFAS
Teléfono 2258 0764 Fax 2256 8451
San José, Costa Rica

INFRAESTRUCTURA Y SERVICIOS BÁSICOS EN ESCUELAS Y COLEGIOS PÚBLICOS

CURSO LECTIVO 2018

Elaborador por:

Delfina Cartín Sánchez
Analista, Departamento de Análisis Estadístico.
delfina.cartin.sanchez@mep.go.cr

Revisado y aprobado por:

Eliécer Ramírez Vargas
Jefe, Departamento de Análisis Estadístico

Aura Padilla Meléndez
Subdirectora, Dirección de Planificación Institucional

San José, Costa Rica.
Agosto, 2019

CONTENIDO

PRESENTACIÓN	7
ESTADÍSTICAS	8
Datos históricos.....	8
Curso Lectivo 2018	17
Espacios académicos o pedagógicos: Aulas, y espacios diferentes al aula y otros espacios donde se imparten lecciones	21
Espacios de uso múltiple: Comedor, Soda y Gimnasio	34
Servicios: Agua, Conexión de Servicios Sanitarios y Electricidad	38
Equipamiento: Inodoros, Lavatorios, Servicios Sanitarios según Ley N°7600 y Pupitres	46

ÍNDICE DE CUADROS

Cuadro N° 1. Aula y otros espacios para impartir lecciones en Escuelas y Colegios Públicos, 2014-2018	8
Cuadro N° 2. Escuelas Públicas con espacios pedagógicos diferentes al aula, 2014-2018	9
Cuadro N° 3. Colegios Públicos con espacios pedagógicos diferentes al aula, 2014-2018	10
Cuadro N° 4. Escuelas y Colegios Públicos con Servicios de Internet, Laboratorios de informática y Computadoras, 2014-2018	11
Cuadro N° 5. Computadoras y sus usos en Escuelas y Colegios Públicos, 2014-2018 ...	13
Cuadro N° 6. Escuelas y Colegios Públicos con espacios de uso múltiple, 2014-2018....	14
Cuadro N° 7. Escuelas y Colegios Públicos con servicios básicos, Por tipo de servicio, 2014-2018	14
Cuadro N° 8. Escuelas y Colegios Públicos con equipamiento sanitario y adaptaciones de acceso, 2014-2018	15
Cuadro N° 9. Escuelas y Colegios Públicos otros servicios y espacios pedagógicos, 2017-2018	16
Cuadro N° 10. Espacios para impartir lecciones en Escuelas Públicas, Según Dirección Regional, Curso Lectivo 2018	21
Cuadro N° 11. Espacios para impartir lecciones en Colegios Públicos, Según Dirección Regional, Curso Lectivo 2018	22
Cuadro N° 12. Bibliotecas en Escuelas Públicas, Según Dirección Regional, Curso Lectivo 2018	23
Cuadro N° 13. Bibliotecas en Colegios Públicos, Según Dirección Regional, Curso Lectivo 2018	24
Cuadro N° 14. Gimnasios en Escuelas Públicas, Según Dirección Regional, Curso Lectivo 2018	25
Cuadro N° 15. Gimnasios en Colegios Públicos, Según Dirección Regional, Curso Lectivo 2018	26
Cuadro N° 16. Talleres de Artes Industriales en Escuelas Públicas, Según Dirección Regional, Curso Lectivo 2018	27

Cuadro N° 17. Talleres de Artes Industriales en Colegios Públicos, Según Dirección Regional, Curso Lectivo 2018.....	28
Cuadro N° 18. Laboratorios de química en Colegios Públicos, Según Dirección Regional, Curso Lectivo 2018.....	29
Cuadro N° 19. Escuelas Públicas con Internet, Laboratorios de informática y Computadoras, Según Dirección Regional, Curso Lectivo 2018	30
Cuadro N° 20. Computadoras y sus usos en Escuelas y Públicas, Curso Lectivo 2018... 31	
Cuadro N° 21. Colegios Públicos con Internet, Laboratorios de informática y Computadoras, Según Dirección Regional, Curso Lectivo 2018	32
Cuadro N° 22. Computadoras y sus usos en Colegios Públicos, Curso Lectivo 2018	33
Cuadro N° 23. Comedores en Escuelas Públicas, Según Dirección Regional, Curso Lectivo 2018	34
Cuadro N° 24. Comedores en Colegios Públicos, Según Dirección Regional, Curso Lectivo 2018	35
Cuadro N° 25. Sodas en Escuelas Públicas, Según Dirección Regional, Curso Lectivo 2018	36
Cuadro N° 26. Sodas en Colegios Públicos, Según Dirección Regional, Curso Lectivo 2018	37
Cuadro N° 27. Servicio de Agua en Escuelas Públicas, Según Dirección Regional, Curso Lectivo 2018	38
Cuadro N° 28. Servicio de Agua en Colegios Públicos Según Dirección Regional, Curso Lectivo 2018	40
Cuadro N° 29. Conexión de los Servicios Sanitarios en Escuelas Públicas, Según Dirección Regional, Curso Lectivo 2018	41
Cuadro N° 30. Conexión de los Servicios Sanitarios en Colegios Públicos, Según Dirección Regional, Curso Lectivo 2018	42
Cuadro N° 31. Servicio de Electricidad en Escuelas Públicas, Según Dirección Regional, Curso Lectivo 2018.....	43
Cuadro N° 32. Servicio de Electricidad en Colegios Públicos, Según Dirección Regional, Curso Lectivo 2018.....	45

Cuadro N° 33. Escuelas Públicas con inodoros, Según Dirección Regional, Curso Lectivo 2018	48
Cuadro N° 34. Colegios Públicos con inodoros, Según Dirección Regional, Curso Lectivo 2018	49
Cuadro N° 35. Escuelas Públicas con lavatorios, Según Dirección Regional, Curso Lectivo 2018	50
Cuadro N° 36. Colegios Públicos con lavatorios, Según Dirección Regional, Curso Lectivo 2018	51
Cuadro N° 37. Escuelas Públicas con Servicio Sanitario Accesible (Ley 7600), Según Dirección Regional, Curso Lectivo 2018	53
Cuadro N° 38. Colegios Públicos con Servicio Sanitario Accesible (Ley 7600), Según Dirección Regional, Curso Lectivo 2018	54
Cuadro N° 39. Escuelas y Colegios Públicos con adaptaciones de acceso, Según Dirección Regional, Curso Lectivo 2018	55
Cuadro N° 40. Pupitres en Escuelas y Colegios Públicos, Según Dirección Regional, Curso Lectivo 2018	56
Cuadro N° 41. Escuelas y Colegios Públicos con Salas de Robótica, Según Dirección Regional, Curso Lectivo 2018	57
Cuadro N° 42. Escuelas y Colegios Públicos con Página Web, Según Dirección Regional, Curso Lectivo 2018	58

ÍNDICE DE ILUSTRACIONES

Ilustración N°1. Uso de computadoras en Centros Educativos Públicos, 2014-2018	12
Ilustración N°2. Espacios para impartir lecciones, Educación Tradicional Pública, Curso Lectivo 2018	17
Ilustración N°3. ¿Cómo están equipadas las Escuelas Públicas en el Curso Lectivo 2018?	19
Ilustración N°4. ¿Cómo están equipados los Colegios Públicos en Curso Lectivo 2018?	20
Ilustración N°5. Ejemplos de Centros Educativos Públicos con acceso limitado a servicios básicos, Curso Lectivo 2018	46

PRESENTACIÓN

El objetivo de este documento es brindar información sobre la Infraestructura y Servicios Básicos en Centros Educativos Públicos de I-II Ciclos, III Ciclo y Educación Diversificada (excepto Secciones Nocturnas), durante el periodo 2014-2018, además del detalle de los datos correspondientes al Curso Lectivo 2018.

La información incluida en este estudio fue aportada por los Centros Educativos al Departamento de Análisis Estadístico del Ministerio de Educación Pública, al inicio de cada Curso Lectivo, mediante el Censo Escolar Informe Inicial, es decir, las cifras presentadas corresponden al corte al mes de marzo de cada año.

Este análisis se realiza según Dirección Regional en variables agrupadas de la siguiente forma:

- Espacios académicos o pedagógicos: Aulas y espacios facilitadores del aprendizaje (complementarios al aula) como bibliotecas, gimnasios, laboratorios y talleres, además de computadoras y servicio de internet.
- Espacios de uso múltiple: Comedor, Soda y Gimnasio
- Servicios: Agua, Conexión de Servicios Sanitarios, Electricidad
- Equipamiento: Inodoros, Servicios Sanitarios según Ley N°7600 “Igualdad de Oportunidades para las Personas con Discapacidad en Costa Rica” y su Reglamento (1996); Lavatorios y Pupitres

ESTADÍSTICAS

Datos históricos

En el Cuadro N°1 se presenta el resumen de la cantidad de aulas utilizadas para impartir lecciones en Instituciones Públicas durante el periodo 2014-2018. Como se puede observar, en los centros educativos de I-II Ciclos se experimenta un incremento al pasar de 16.051 salones de clase, distribuidos en 3.728 escuelas, en año 2014, a 16.862 aulas en el año 2018, repartidas en 3.710 escuelas. Dada la disminución de instituciones de primaria y el aumento de aulas, se puede afirmar que durante el periodo 2014-2018 se construyeron, reconstruyeron o se volvieron a utilizar 811 aulas que representan un crecimiento de 5,1% en la cantidad de estos espacios. En cuanto a las condiciones en las que se encuentran las aulas, poco más del 80,0% de éstas se han reportado en buen estado, excepto en el año 2014, que inició el curso lectivo con el 72,2% de las aulas en buenas condiciones

Cuadro N° 1. Aula y otros espacios para impartir lecciones en Escuelas y Colegios Públicos, 2014-2018

Año	Aulas para impartir lecciones			Otros espacios para impartir lecciones
	Total	Buenas	% Buenas	
Escuelas Diurnas ^{1/}				
2014	16.051	11.583	72,2%	25
2015	16.151	13.998	86,7%	65
2016	17.208	14.413	83,8%	171
2017	16.588	14.215	85,7%	96
2018	16.862	14.548	86,3%	127
Colegios ^{2/}				
2014	11.198	8.357	74,6%	40
2015	11.394	9.911	87,0%	72
2016	11.206	9.958	88,9%	68
2017	11.662	10.286	88,2%	48
2018	11.916	10.691	89,7%	53

^{1/}Incluye aulas utilizadas en I-II Ciclos, Aula Edad y Aula Integrada.

^{2/}Incluye aulas de centros educativos de III Ciclo y Educación Diversificada Diurna y Nocturna (excepto Secciones Nocturnas) y Plan Nacional.

En las instituciones de III Ciclo y Educación Diversificada también se nota un aumento de 718 aulas para impartir lecciones, al pasar de 11.198 aulas en el año 2014 a 11.916 en el Curso Lectivo 2018. Este incremento se debe no solo a la construcción y reconstrucción de aulas, sino también de colegios inaugurados entre los años 2015 y 2017.

Asimismo, debido a falta de espacio, órdenes sanitarias, malas condiciones de los inmuebles afectados por desastres naturales, entre otras razones, algunas instituciones se ven obligadas a impartir lecciones en otros espacios, dentro y fuera del recinto educativo, como bibliotecas, salones de actos, comedores, gimnasios, casas, cabinas, salones comunales, corredores, iglesias, locales, bodegas, centros de salud, galerones, ranchos,

universidades y estadios. En el periodo 2014-2018, la necesidad de usar otros espacios para impartir lecciones ha sido variada en I-II Ciclos. . Por ejemplo, en el año 2014 se reportó la utilización de 25 espacios, en el año 2016 se usaron 171 espacios y en el año 2018 se requirieron 127 espacios. En III Ciclo y Educación Diversificada, fue en 2015 y 2016, los años en que se destinaron más sitios diferentes al aula para que los colegiales recibieran las lecciones, con 72 y 68 espacios, respectivamente.

La disponibilidad de áreas para el aprendizaje complementarias al aula es diferente entre escuelas y colegios públicos. Por ejemplo, el laboratorio de informática es el espacio más extendido entre instituciones de primaria y secundaria en el periodo 2014-2018, sin embargo, solamente en alrededor del 25,0% de las escuelas cuentan con este tipo de laboratorio, en tanto que está presente en más del 60,0% de los colegios públicos (Cuadros N°2 y N°3).

Otro ejemplo son las bibliotecas, en las que no solo proporcionan recursos impresos y electrónicos que apoyan el aprendizaje y la lectura, sino que también propician la convivencia y el estudio en grupos entre estudiantes. Este tipo de espacio está presente en el 15,0% de las escuelas, cifra considerablemente inferior a la de los colegios donde más del 54,0% disponen de bibliotecas.

La inversión en infraestructura deportiva es evidente al ver el aumento en la cantidad de gimnasios en escuelas, al pasar de 331 en el Curso Lectivo 2014 a 446 en el año 2018. En este último año, también se registra una diferencia de 27 colegios con gimnasio con respecto al Curso Lectivo 2014. Con estos incrementos se logra que el 12,0% de las escuelas y el 37,9% de los colegios cuenten con gimnasios en el ciclo lectivo 2018.

Particularmente, menos del 3,0% de las escuelas cuentan con taller de artes industriales u otros tipos de talleres y laboratorios; en tanto que entre el 20,0% y 32,0% de los colegios tienen este tipo de instalaciones.

Cuadro N° 2. Escuelas Públicas con espacios pedagógicos diferentes al aula, 2014-2018

Año	Biblioteca	Gimnasio	Laboratorio Informática	Taller Artes Industriales	Otros laboratorios	Otros talleres
Cifras Absolutas						
2014	586	331	914	25	...	44
2015	554	341	938	31	96	13
2016	562	390	964	35	99	16
2017	578	405	931	37	74	19
2018	563	446	940	44	64	15
Cifras Relativas						
2014	15,7%	8,9%	24,5%	0,7%	...	1,2%
2015	14,8%	9,1%	25,1%	0,8%	2,6%	0,3%
2016	15,1%	10,5%	25,8%	0,9%	2,7%	0,4%
2017	15,6%	10,9%	25,1%	1,0%	2,0%	0,5%
2018	15,2%	12,0%	25,3%	1,2%	1,7%	0,4%

Simbología: "... "=No Disponible

Cuadro N° 3. Colegios Públicos con espacios pedagógicos diferentes al aula, 2014-2018

Año	Biblioteca	Gimnasio	Laboratorio Informática	Laboratorio Química	Taller Artes Industriales	Otros laboratorios	Otros talleres
Cifras Absolutas							
2014	368	219	414	73	187	...	141
2015	356	221	403	68	181	129	133
2016	352	223	400	84	195	149	133
2017	355	226	402	84	195	140	136
2018	368	246	400	82	204	168	140
Cifras Relativas							
2014	57,8%	34,4%	65,0%	11,5%	29,4%	...	22,1%
2015	55,5%	34,4%	62,8%	10,6%	28,2%	20,1%	20,7%
2016	54,6%	34,6%	62,0%	13,0%	30,2%	23,1%	20,6%
2017	55,0%	35,0%	62,2%	13,0%	30,2%	21,7%	21,1%
2018	56,7%	37,9%	61,6%	12,6%	31,4%	25,9%	21,6%

Nota: Incluye centros educativos de III Ciclo y Educación Diversificada Diurna y Nocturna (excepto Secciones Nocturnas).

Simbología: "... "=No Disponible

En la medida que incursionan nuevas tecnologías de información y comunicación ha sido necesario adaptar la práctica educativa a las condiciones impuestas por el desarrollo científico y tecnológico. Como ya se mencionó, en el periodo 2014-2018, aproximadamente, el 25,0% de las escuelas reportaron tener laboratorio de informática, sin embargo esto no ha impedido el acceso de más estudiantes a la tecnología. Como se puede ver en el Cuadro N°4, durante el periodo en estudio se presenta un aumento en la cantidad de escuelas con servicio de internet y computadoras para uso de los estudiantes: se pasa de una cobertura de 70,7% a 95,1% de escuelas públicas con conexión a internet (una diferencia positiva de 890 escuelas); y se pasa de un 45,9% a un 65,7% de escuelas públicas con computadoras con internet para uso de estudiantes en el último año (una diferencia de 729 centros educativos entre los años 2014-2018).

Por su parte, el comportamiento porcentual de colegios con apoyos de tecnologías digitales para el aprendizaje de los estudiantes es más moderado en el periodo 2014-2018: más del 60,0% de los colegios públicos tienen laboratorio de informática, se pasa de una cobertura de 84,9% a 92,1% de colegios públicos con conexión a internet (una diferencia positiva de 57 colegios); y se asciende de un 64,1% a un 70,6% de colegios con computadoras con internet para uso de estudiantes, (una diferencia de 50 instituciones entre los años 2014-2018).

Cuadro N° 4. Escuelas y Colegios Públicos con Servicios de Internet, Laboratorios de informática y Computadoras, 2014-2018

Año	Con Servicio de Internet		Con Laboratorio Informática		Con computadoras (total)			Con computadoras para estudiantes ^{1/}		
	Sí	% Sí	Sí	% Sí	Total	Con conexión a internet	% Con conexión a internet	Total	Con conexión a internet	% Con conexión a internet
Escuelas Diurnas										
2014	2.637	70,7%	914	24,5%	2.720	2.104	56,4%	2.209	1.710	45,9%
2015	2.730	73,1%	938	25,1%	2.994	2.320	62,1%	2.489	1.927	51,6%
2016	2.804	75,2%	964	25,8%	3.041	2.383	63,9%	2.596	2.038	54,6%
2017	2.965	79,8%	931	25,1%	3.179	2.570	69,2%	2.793	2.262	60,9%
2018	3.527	95,1%	940	25,3%	3.326	2.743	73,9%	2.959	2.439	65,7%
Colegios Diurnos y Nocturnos ^{2/}										
2014	541	84,9%	414	65,0%	597	515	80,8%	512	408	64,1%
2015	548	85,4%	403	62,8%	604	526	81,9%	509	417	65,0%
2016	568	88,1%	400	62,0%	615	548	85,0%	531	433	67,1%
2017	576	89,2%	402	62,2%	595	541	83,7%	503	424	65,6%
2018	598	92,1%	400	61,6%	616	577	88,9%	521	458	70,6%

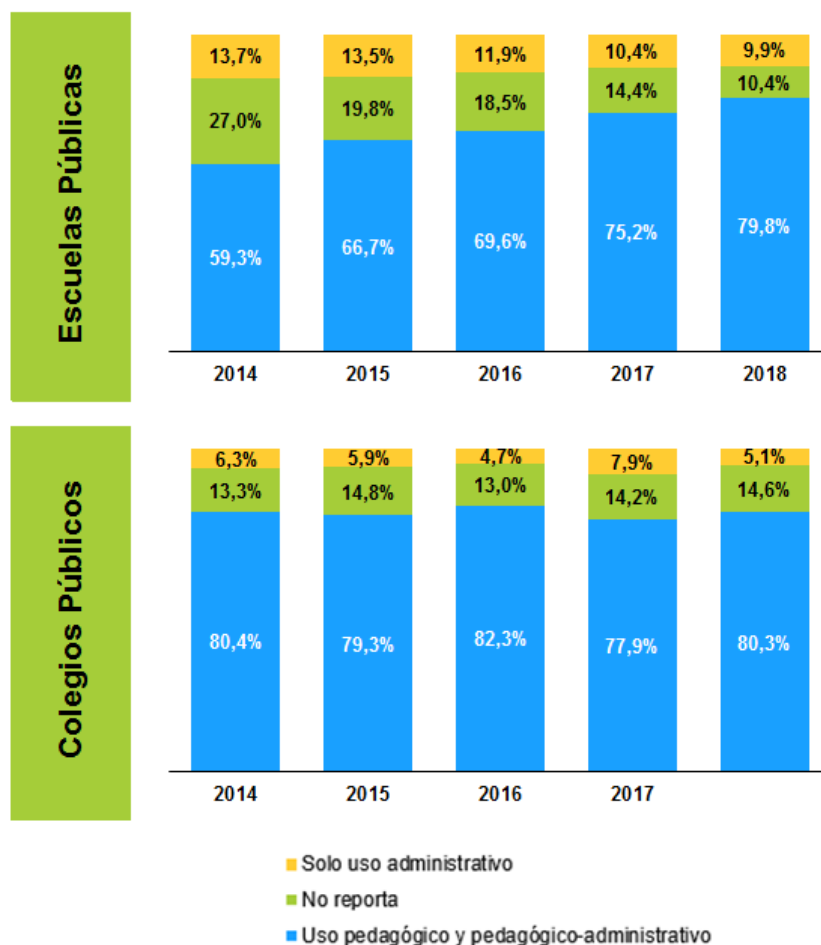
^{1/}Corresponde a centros educativos con computadoras de uso estrictamente pedagógico y/o de uso pedagógico y administrativo

^{2/}Incluye centros educativos de III Ciclo y Educación Diversificada Diurna y Nocturna (excepto Secciones Nocturnas).

La cantidad de centros educativos públicos de I-II Ciclos que tienen computadoras para uso de estudiantes (Ilustración N°1), ha tenido una evolución muy importante durante el periodo 2014-2018: En el año 2014, el 59,3% de los centros educativos de primaria tenían computadora para uso de los estudiantes, el 13,7% tenía computadoras pero solo para uso administrativo y el 27,0% no reportó contar con este equipo. El panorama cambia durante el periodo hasta alcanzar en el año 2018 que en el 79,8% de las escuelas haya computadoras para uso pedagógico, reduciéndose los porcentajes de instituciones con computadoras de uso exclusivo para el personal administrativo y de los centros educativos que no reportan la disposición de computadoras.

Contrariamente, la proporción de las instituciones públicas de III Ciclo y Educación Diversificada que tienen computadoras para uso de los estudiantes se mantiene en un rango entre 77,0% y 82,0% en el periodo 2014-2018. Lo mismo ocurre con los centros educativos que tienen computadoras solo para administrativos, que permanece entre 4,5% y 8,0%; y los colegios que no reportan tenencia de computadoras que representan entre el 13,0% y el 15,0% de las instituciones públicas de secundaria.

Ilustración N°1. Uso de computadoras en Centros Educativos Públicos, 2014-2018



El crecimiento en la cantidad de escuelas que tienen computadoras para los alumnos va de la mano con el aumento de la disposición de estos equipos y tienen como resultado que en cada año se reduzca la relación *estudiantes por computadora*. En el Cuadro N°5, se resumen los datos de computadoras y estudiantes por computadora en escuelas y colegios públicos, en el periodo 2014-2018, donde se puede observar el aumento en la cantidad de computadoras con internet para uso de estudiantes en las escuelas públicas, al pasar de 17.284 unidades en el año 2014 a 32.135 equipos en 2018. Tomando en consideración estos datos, en el año 2014 había una computadora con internet por cada 23 escolares, mientras que en el año 2018 se cuenta con una computadora con internet por cada 13 estudiantes.

En los colegios públicos también se presenta un ascenso en la cantidad de computadoras con internet para uso de los estudiantes en el periodo: se pasa de 19.823 computadoras en el año 2014 a 29.786 equipos en 2018. Partiendo de esta información, proporcionalmente, en el año 2014 había una computadora con internet por cada 16 colegiales, mientras que en el año 2018 se cuenta con una computadora por cada 10 estudiantes.

Cuadro N° 5. Computadoras y sus usos en Escuelas y Colegios Públicos, 2014-2018

Año	Con computadoras (total)			Con computadoras para estudiantes ^{1/}			Estudiantes por computadora con internet ^{1/}
	Total	Con conexión a internet	% Con conexión a internet	Total	Con conexión a internet	% Con conexión a internet	
Escuelas Diurnas							
2014	26.513	20.083	75,7%	23.053	17.284	75,0%	23
2015	34.507	25.365	73,5%	30.503	22.092	72,4%	18
2016	40.656	29.601	72,8%	36.350	26.030	71,6%	15
2017	45.256	33.722	74,5%	40.561	29.707	73,2%	13
2018	49.976	36.894	73,8%	44.418	32.135	72,3%	13
Colegios Diurnos y Nocturnos ^{2/}							
2014	29.027	22.966	79,1%	25.294	19.823	78,4%	16
2015	33.074	25.727	77,8%	28.914	22.125	76,5%	14
2016	35.399	27.150	76,7%	31.146	23.424	75,2%	13
2017	37.188	29.090	78,2%	32.661	25.085	76,8%	12
2018	41.535	34.009	81,9%	36.844	29.786	80,8%	10

^{1/}Corresponde a computadoras de uso estrictamente pedagógico y/o de uso pedagógico y administrativo.

^{2/}Incluye centros educativos de III Ciclo y Educación Diversificada Diurna y Nocturna (excepto Secciones Nocturnas).

Por otra parte, en el Cuadro N°6 se muestran los datos de la disposición de comedores y sodas en los centros educativos públicos, notándose que la cantidad de las escuelas públicas que tienen comedor estudiantil en el periodo 2014-2018 oscilan entre 3.000 y 3.200 aproximadamente, que representan más del 82,0% del total de centros educativos. Los colegios públicos que tienen comedor aumentaron en el periodo al pasar de 499 instituciones en el año 2014 a 537 en el Curso Lectivo 2018. En términos relativos, en el año 2014, en el 78,3% de estos colegios tenían comedor, mientras que en el año 2018 el 82,7% de estas instituciones cuentan con este espacio. Los comedores estudiantiles instalados en los centros educativos públicos representan un espacio para brindar alimentos a los estudiantes a través del Programa de Alimentación y Nutrición del Escolar y del Adolescente (PANEA).

En las sodas, los estudiantes también tienen acceso a alimentos. Es definida en el **“Reglamento para el funcionamiento y administración del servicio de soda en los centros educativos públicos” (2012)**, como *“ un servicio comercial de alimentación ubicado dentro de las instalaciones de centros educativos públicos, escolares o colegiales, donde se manipulan, almacenan, elaboran, suministran o venden alimentos para el consumo directo de la comunidad educativa (para efectos de este reglamento, el concepto de soda comprende los diversos tipos de expendio de alimentos comerciales, incluyendo máquinas o artefactos dispensadores de alimentos)”*.

En el caso de la información de las sodas, se disponen de datos a partir del año 2015. En ese Curso Lectivo se registran 300 escuelas públicas que cuentan con este servicio (8,0% del total), descendiendo durante el periodo en estudio hasta reportar 266 centros educativos en el año 2018. En los colegios, la presencia de sodas tiene mayor peso que en las escuelas, y se registra un aumento en el periodo, cuando en el año 2015, eran 329 las instituciones que tenían soda, y sube a 346 instituciones en el Curso Lectivo 2018, cifras que representan más del 50,0% del total de colegios públicos.

Cuadro N° 6. Escuelas y Colegios Públicos con espacios de uso múltiple, 2014-2018

Año	Escuelas		Colegios ^{1/}	
	Comedor	Soda	Comedor	Soda
Cifras Absolutas				
2014	3.166	...	499	...
2015	3.085	300	511	329
2016	3.173	293	516	354
2017	3.091	281	528	343
2018	3.129	266	537	346
Cifras Relativas				
2014	84,9%	...	78,3%	...
2015	82,6%	8,0%	79,6%	51,2%
2016	85,0%	7,9%	80,0%	54,9%
2017	83,2%	7,6%	81,7%	53,1%
2018	84,3%	7,2%	82,7%	53,3%

^{1/}Incluye centros educativos de III Ciclo y Educación Diversificada Diurna y Nocturna (excepto Secciones Nocturnas).

En temas de servicios básicos, su presencia constituye requerimientos indispensables en cualquier establecimiento en el que se brinden servicios públicos, especialmente cuando los destinatarios son niños y jóvenes, ya que la carencia de éstos compromete no sólo el derecho a un trato digno, también pone en riesgo aspectos de salubridad e higiene. Como se exponen en el Cuadro N°7, más del 95,0% de las escuelas y colegios públicos del país, reportan que cuentan con servicio de agua, conexión de los servicios sanitarios y electricidad, es decir, menos de cinco de cada cien instituciones públicas de enseñanza, no poseen alguno de estos servicios.

Cuadro N° 7. Escuelas y Colegios Públicos con servicios básicos, Por tipo de servicio, 2014-2018

Año	Escuelas			Colegios ^{1/}		
	Servicio de Agua	Conexión de los Servicios Sanitarios	Servicio de Electricidad	Servicio de Agua	Conexión de los Servicios Sanitarios	Servicio de Electricidad
Cifras Absolutas						
2014	3.693	3.683	3.586	629	619	619
2015	3.681	3.665	3.615	636	631	628
2016	3.684	3.669	3.617	637	629	625
2017	3.674	3.643	3.608	635	634	629
2018	3.666	3.628	3.594	637	631	630
Cifras Relativas						
2014	99,1%	98,8%	96,2%	98,7%	97,2%	97,2%
2015	98,6%	98,2%	96,8%	99,1%	98,3%	97,8%
2016	98,7%	98,3%	96,9%	98,8%	97,5%	96,9%
2017	98,9%	98,1%	97,1%	98,3%	98,1%	97,4%
2018	98,8%	97,8%	96,9%	98,2%	97,2%	97,1%

^{1/}Incluye centros educativos de III Ciclo y Educación Diversificada Diurna y Nocturna (excepto Secciones Nocturnas).

Igualmente, contar con instalaciones sanitarias adecuadas y adaptaciones de acceso propician un entorno seguro y saludable para los estudiantes mientras permanecen en el centro educativo, sin embargo, en el periodo 2014-2018 se reportan establecimientos educativos que carecen de condiciones sanitarias y de acceso óptimas. En el Cuadro N°8 se muestran los datos de la disposición de equipamiento sanitario como inodoros, lavatorios, servicios sanitarios accesibles y adaptaciones para la accesibilidad física (según la Ley N°7600), el periodo 2014-2018.

Se puede identificar que la cantidad de escuelas públicas que tienen inodoros disponibles para el uso de los estudiantes se ha incrementado en el periodo 2014-2018, al pasar de 3.324 a 3.356 centros educativos, lo que significa en el último año el 90,5% de las escuelas públicas cuentan con al menos un inodoro.

El comportamiento de las escuelas públicas con lavatorios es similar en el periodo 2014-2018: en el primer año se reportaron 2.814 escuelas, en tanto que en el último año se registran 3.018 instituciones con lavamanos, pasando de representar un 75,5% en el año 2014 a un 81,3% en el Curso Lectivo 2018.

Cuadro N° 8. Escuelas y Colegios Públicos con equipamiento sanitario y adaptaciones de acceso, 2014-2018

Año	Escuelas				Colegios ^{1/}			
	Inodoros	Lavatorios	Servicio Sanitario Accesible (Ley 7600)	Adaptaciones para la accesibilidad física	Inodoros	Lavatorios	Servicio Sanitario Accesible (Ley 7600)	Adaptaciones para la accesibilidad física
Cifras Absolutas								
2014	3.324	2.814	1.322	2.409	596	561	440	436
2015	3.285	2.841	1.459	2.214	611	573	462	431
2016	3.291	2.949	1.633	2.175	595	569	463	429
2017	3.361	2.989	1.774	2.289	594	582	489	430
2018	3.356	3.018	1.975	2.467	604	584	495	429
Cifras Relativas								
2014	89,2%	75,5%	35,5%	64,6%	93,6%	88,1%	69,1%	68,4%
2015	88,0%	76,1%	39,1%	59,3%	95,2%	89,3%	72,0%	67,1%
2016	88,2%	79,0%	43,8%	58,3%	92,2%	88,2%	71,8%	66,5%
2017	90,5%	80,5%	47,8%	61,6%	92,0%	90,1%	75,7%	66,6%
2018	90,5%	81,3%	53,2%	66,5%	93,1%	90,0%	76,3%	66,1%

^{1/}Incluye centros educativos de III Ciclo y Educación Diversificada Diurna y Nocturna (excepto Secciones Nocturnas).

En cuanto a los servicios sanitarios accesibles y las adaptaciones para la accesibilidad física, según la Ley N°7600, cada centro educativo debe realizar las adaptaciones necesarias para asegurar el acceso libre y seguro a todos los servicios e instalaciones del plantel educativo para garantizar el acceso oportuno a la educación de los estudiantes con necesidades educativas especiales. Respecto a los servicios sanitarios, en el año 2014, en 1.322 Escuelas Públicas (35,5% del total), al menos un servicio sanitario estaba adaptado

según lo estipulado en esta ley, en tanto que en el Curso Lectivo 2018, la cifra asciende a 1.975 instituciones (53,2% del total) que reportan un total de 2.489 espacios, de los cuales el 95,9% se encuentran en buen estado.

De los datos de los centros educativos en los que se han realizado adaptaciones para la accesibilidad física (modificaciones arquitectónicas, como uso de rampas, pasamanos, puertas amplias, colocación de suelo antideslizante, entre otros) resulta una diferencia de 58 escuelas entre los años 2014 y 2018, pasando de 2.409 a 2.467 centros educativos, que representan más del 60,0% del total de escuelas.

En los colegios públicos, se registra que más del 92,0% cuenta con inodoros, cerca del 90,0% tienen lavatorios y entre 66,0% y 68,5% han reportado la disposición de adaptaciones para la accesibilidad física. El mayor cambio se nota en el número de instituciones con servicios sanitarios adaptados según la Ley N°7600, al pasar de 440 colegios públicos (69,1% del total) con al menos un servicio sanitario en el Curso Lectivo 2014, a 495 (76,3% del total) en el año 2018.

Aparte, en el Cuadro N°9 se resumen los datos referentes a los centros educativos que han implementado páginas web como plataforma para la divulgación de información institucional, la gestión de trámites online, entre otros; y los que tienen sala de robótica (la robótica es la ciencia que permite programar un dispositivo (robot) y enseñarle a seguir un conjunto de instrucciones, que él ejecutará de manera autónoma sin necesidad de ser controlado de manera remota por un usuario), en los años 2017 y 2018. En relación con las páginas Web, se registra un aumento de escuelas y colegios, pasando las primeras de 128 a 180 instituciones y los segundos de 97 a 142. En la disposición de aulas de robótica los datos varían: en el año 2018 se reportan cuatro escuelas más que en el 2017 sumando 67 centros educativos, en tanto que en los colegios hay una disminución de dos instituciones, registrando 43 colegios en el año 2018.

Cuadro N° 9. Escuelas y Colegios Públicos otros servicios y espacios pedagógicos, 2017-2018

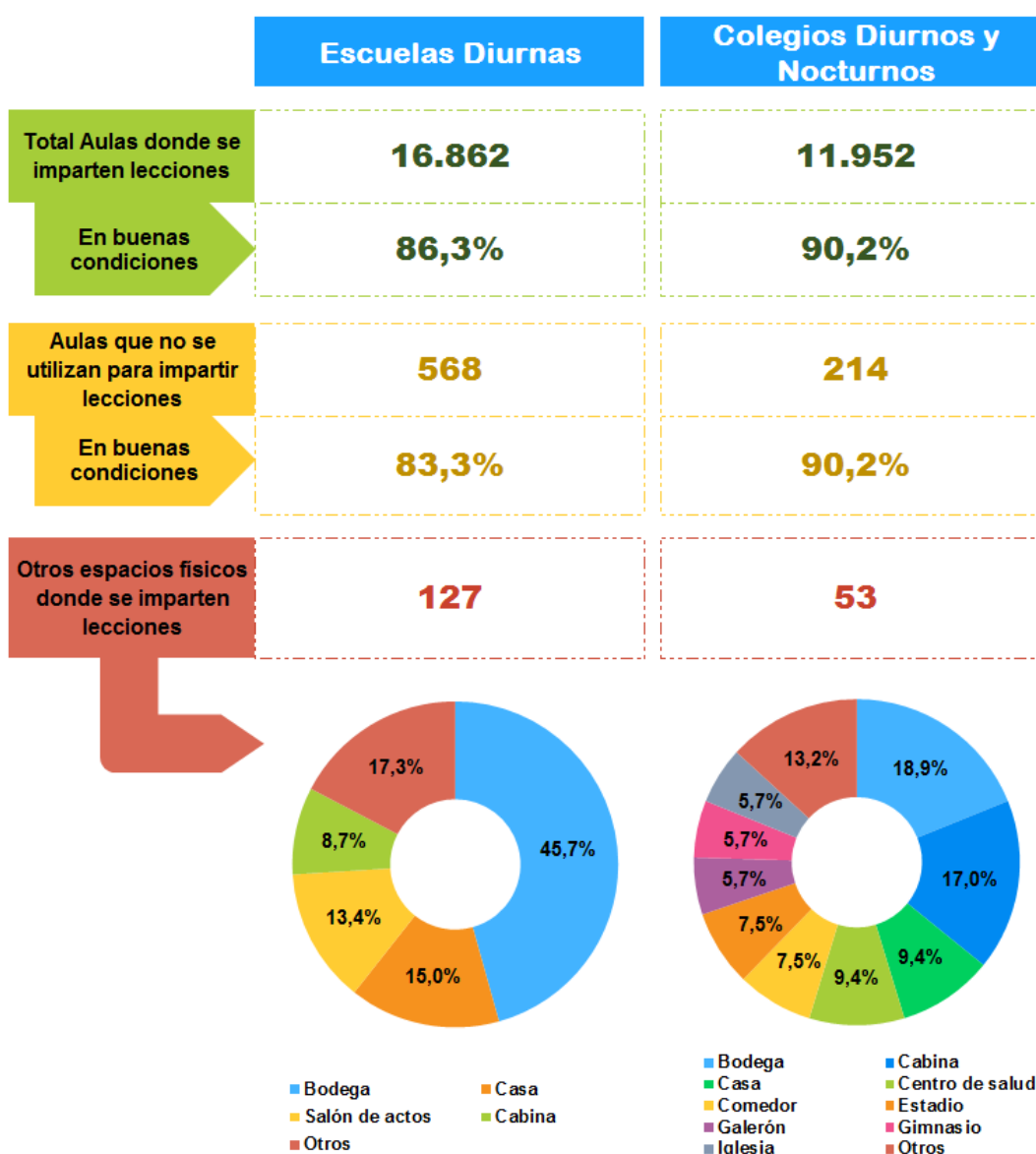
Año	Página WEB		Sala de robótica	
	Sí	% Sí	Sí	% Sí
Escuelas Diurnas				
2017	128	3,4%	63	1,7%
2018	180	4,9%	67	1,8%
Colegios Diurnos y Nocturnos ^{1/}				
2017	97	15,0%	45	7,0%
2018	142	21,9%	43	6,6%

^{1/}Incluye centros educativos de III Ciclo y Educación Diversificada Diurna y Nocturna (excepto Secciones Nocturnas).

Curso Lectivo 2018

En la Ilustración N°2 se presenta la distribución de los espacios que usan las instituciones educativas públicas para impartir lecciones en el Curso Lectivo 2018. Se puede notar que los escolares de instituciones públicas reciben lecciones en 16.862 aulas de las cuales el 86,3% están en buenas condiciones y los colegiales en 11.952 aulas, manteniéndose el 90,2% en buenas condiciones.

Ilustración N°2. Espacios para impartir lecciones, Educación Tradicional Pública, Curso Lectivo 2018



Los alumnos de primaria también asisten a clases en 127 espacios físicos diferentes a las aulas, mayormente en bodegas (45,7%), además en casas (15,0%), salón de actos (13,4%), cabinas (8,7%) y otros como comedores, bibliotecas, gimnasios, salones comunales, corredores, iglesias, locales, centros de salud, galerones y ranchos. Entre los ejemplos se encuentran 10 escuelas que no reportan aulas y se imparten las lecciones en salones comunales, bodegas, locales y cabinas. En otras 10 escuelas, a pesar de tener al menos un aula para impartir lecciones, los alumnos reciben las clases en dos espacios diferentes al aula como bodega y casa, bodega e iglesia, bodega y salón de actos, bodega y cabina; y salón de actos y biblioteca. A la vez, se reportan 568 aulas que no se utilizan para impartir lecciones, donde el 83,3% se mantienen en buen estado. Estas aulas, normalmente son utilizadas para almacenar instrumentos de música o materiales; o como espacio para los conserjes y cocineras, entre otros usos.

En el caso de los colegios públicos, se ha requerido de 53 espacios físicos diferentes a las aulas para impartir lecciones, principalmente en bodegas y cabinas (18,9% y 17,0%, respectivamente), casas, centros de salud, comedores, estadios, galerones, gimnasios, iglesias y otros, tales como locales, ranchos, salones comunales, salones de actos y universidades. Por ejemplo, en 11 colegios que no tienen aulas disponibles, los estudiantes asisten a lecciones en salones comunales, locales y universidad. En cuatro colegios que tienen al menos un aula para impartir las materias, tienen que recurrir a dos espacios diferentes al aula para que los estudiantes reciban las lecciones, como bodega y cabina, salón comunal y estadio; y bodega y comedor. Asimismo se presenta el caso de un colegio que tiene 22 aulas y reporta requerir del uso adicional del gimnasio, comedor y centro de salud para impartir lecciones. Además se reporta un total de 214 aulas que no utilizan para impartir lecciones, de las cuales el 90,2% se conservan en buen estado.

Según los datos aportados por los directores de 3.710 escuelas públicas, en el Curso Lectivo 2018, el espacio más común es el comedor, presente en el 84,3% de estas instituciones. Con un peso significativamente más bajo se encuentra las escuelas que poseen laboratorio de informática que representan el 25,3%; el 15,2% tienen bibliotecas, el 12,0% tiene gimnasio y el 7,2% disponen de soda. Por otra parte, menos del 2,0% de las escuelas cuentan con espacios como sala de robótica o taller de artes industriales y en el 66,5% se han realizado adaptaciones en la infraestructura para la accesibilidad física según la Ley 7600 (Ilustración N°3).

Con respecto al equipamiento de instalaciones sanitarias en las escuelas, el 90,5% están provistas de inodoros y el 81,3% tienen lavatorios. Caso contrario es el de los servicios sanitarios accesibles que se encuentran solamente en el 53,2% de las escuelas públicas.

Los pupitres unipersonales o mesas de pupitre son parte del mobiliario escolar en el 81,5% de las escuelas, mientras que el acceso a computadoras con internet en la escuela es posible en el 73,9% de los centros educativos públicos de I-II Ciclos.

Por su parte, la presencia de servicios básicos en las escuelas es alta: el 98,8% tienen agua, el 97,8% cuentan con conexión de los servicios sanitarios y el 96,9% tienen electricidad. Un servicio aparte es el de internet, al que puede acceder el 95,1% de las escuelas públicas.

Ilustración N°3. ¿Cómo están equipadas las Escuelas Públicas en el Curso Lectivo 2018?



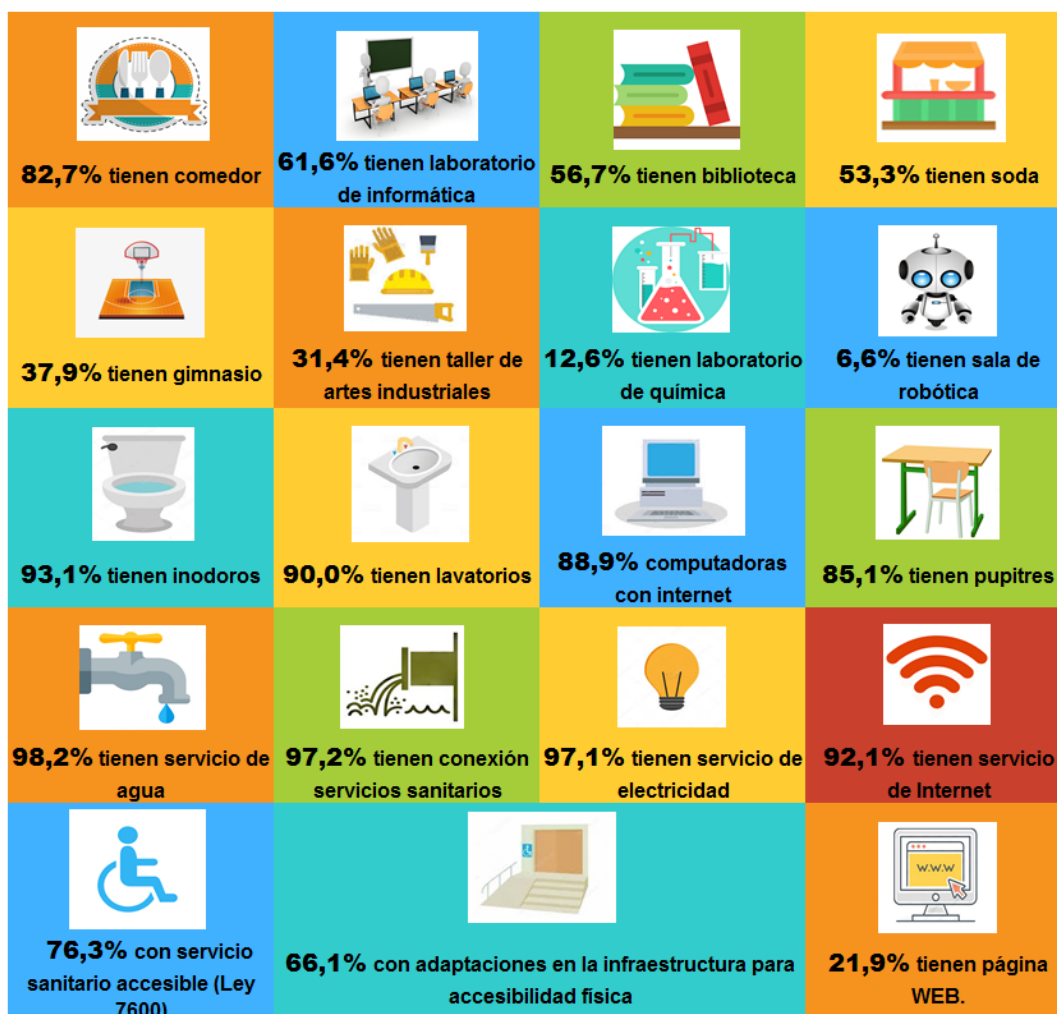
Al mismo tiempo, de 649 colegios públicos, en el Curso Lectivo 2018, el espacio más extendido es el comedor, presente en el 82,7% de estas instituciones, mientras que la situación respecto a otros espacios es mejor, en comparación con las escuelas: el 61,6% de los colegios públicos tienen laboratorio de informática, el 56,7% cuentan con bibliotecas, el 53,3% tienen soda, el 37,9% poseen gimnasio y el 31,4% tienen taller de artes industriales. Espacios como el laboratorio de química o la sala de robótica tienen los porcentajes más bajos, con 12,6% y 6,6% de presencia en los colegios, respectivamente. Adicionalmente, en el 66,1% de los colegios públicos se han realizado adaptaciones en la infraestructura para la accesibilidad física (Ilustración N°4).

Los colegios públicos también están mejor equipados con respecto a instalaciones sanitarias, pupitres y computadoras: el 93,1% están provistas de inodoros, el 90,0% tienen lavatorios, en el 76,3% se encuentran servicios sanitarios accesibles; los pupitres son parte del mobiliario en el 85,1% de los colegios, y el 88,9% tienen computadoras con internet.

El acceso a servicios básicos en los colegios es alto: el 98,2% tienen agua, el 97,2% cuentan con conexión de los servicios sanitarios y el 97,1% tienen electricidad, en tanto que el de internet llega al 92,1% de estas instituciones.

Ilustración N°4. ¿Cómo están equipados los Colegios Públicos en Curso Lectivo 2018?

De un total de **649** Colegios Públicos



Nota: Incluye centros educativos de III Ciclo y Educación Diversificada Diurna y Nocturna (excepto Secciones Nocturnas).

- **Espacios académicos o pedagógicos: Aulas, y espacios diferentes al aula y otros espacios donde se imparten lecciones**

En el Cuadro N°10 se presenta la distribución de las aulas en las escuelas públicas por Dirección Regional. Se puede observar que en las 27 Direcciones Regionales más del 75,0% de las aulas se encuentran en buen estado, destacando San José Central, San José Norte, Desamparados, Los Santos, Alajuela, Cartago, Heredia y Liberia que mantienen más del 90,0% de las aulas de las escuelas en buenas condiciones. La Dirección Regional de Alajuela es la que reporta la mayor cantidad de aulas, un total de 1.302, y Coto es la que registra la cifra más alta de aulas no utilizadas en lecciones, con 51 espacios, de los cuales el 76,5% están en condiciones óptimas para su uso.

Cuadro N° 10. Espacios para impartir lecciones en Escuelas Públicas, Según Dirección Regional, Curso Lectivo 2018

Dirección Regional	Aulas para impartir lecciones			Aulas no utilizadas en lecciones			Otros espacios para impartir lecciones
	Total	Buenas	% Buenas	Total	Buenas	% Buenas	
Costa Rica	16.862	14.548	86,3%	568	473	83,3%	127
San José Central	761	691	90,8%	15	10	66,7%	4
San José Norte	640	607	94,8%	7	6	85,7%	1
San José Oeste	570	475	83,3%	5	5	100,0%	3
Desamparados	773	737	95,3%	17	17	100,0%	14
Puriscal	352	310	88,1%	16	15	93,8%	9
Pérez Zeledón	815	633	77,7%	25	12	48,0%	9
Los Santos	211	200	94,8%	7	7	100,0%	2
Alajuela	1.302	1.207	92,7%	24	21	87,5%	2
Occidente	745	642	86,2%	40	37	92,5%	2
San Carlos	1.194	956	80,1%	43	37	86,0%	2
Zona Norte-Norte	443	345	77,9%	17	14	82,4%	5
Cartago	1.090	1.010	92,7%	29	22	75,9%	7
Turrialba	570	477	83,7%	14	11	78,6%	1
Heredia	1.092	1.025	93,9%	24	24	100,0%	-
Sarapiquí	367	323	88,0%	14	12	85,7%	-
Liberia	411	379	92,2%	22	20	90,9%	6
Nicoya	369	289	78,3%	21	17	81,0%	5
Santa Cruz	390	344	88,2%	7	7	100,0%	-
Cañas	330	285	86,4%	23	22	95,7%	4
Puntarenas	553	467	84,4%	32	28	87,5%	6
Coto	867	720	83,0%	51	39	76,5%	10
Aguirre	313	279	89,1%	15	14	93,3%	-
Grande del Térraba	629	478	76,0%	26	22	84,6%	7
Peninsular	138	112	81,2%	6	6	-	-
Limón	935	720	77,0%	46	31	67,4%	5
Guápiles	811	671	82,7%	11	8	72,7%	19
Sulá	191	166	86,9%	11	9	81,8%	4

Las Direcciones Regionales de Guápiles y Desamparados son las que reportan más espacios físicos diferentes a las aulas donde se imparten lecciones en I-II Ciclos. En Guápiles, algunos escolares reciben lecciones en 14 bodegas, cuatro cabinas y un comedor. En Desamparados, se reporta que una parte de los estudiantes son enseñados en nueve bodegas, tres casas, y un comedor.

En el Cuadro N°11 se resume la distribución de las aulas en los colegios públicos por Dirección Regional. Se puede apreciar que en todas las Direcciones Regionales más del 75,0% de las aulas se encuentran en buen estado, excepto en Sarapiquí y Puntarenas, donde por el 68,1% y 70,8% de las aulas están bien, respectivamente. Sobresalen 14 Direcciones Regionales que mantienen el 90,0% o más de las aulas de los colegios en buen estado, siendo Peninsular la única con la totalidad de las aulas de los colegios públicos aptas para impartir lecciones.

Cuadro N° 11. Espacios para impartir lecciones en Colegios Públicos, Según Dirección Regional, Curso Lectivo 2018

Dirección Regional	Aulas para impartir lecciones			Aulas no utilizadas en lecciones			Otros espacios para impartir lecciones
	Total	Buenas	% Buenas	Total	Buenas	% Buenas	
Costa Rica	11.916	10.691	89,7%	214	193	90,2%	53
San José Central	642	559	87,1%	10	10	100,0%	1
San José Norte	610	522	85,6%	12	11	91,7%	2
San José Oeste	410	403	98,3%	3	3	100,0%	-
Desamparados	826	752	91,0%	2	1	50,0%	-
Puriscal	286	284	99,3%	12	12	100,0%	3
Pérez Zeledón	546	507	92,9%	12	12	100,0%	3
Los Santos	123	116	94,3%	6	6	100,0%	-
Alajuela	962	825	85,8%	7	7	100,0%	3
Occidente	709	638	90,0%	3	3	100,0%	1
San Carlos	661	624	94,4%	6	6	100,0%	4
Zona Norte-Norte	195	173	88,7%	1	1	100,0%	2
Cartago	1.049	920	87,7%	4	3	75,0%	5
Turrialba	263	240	91,3%	1	1	100,0%	4
Heredia	800	770	96,3%	18	18	100,0%	-
Sarapiquí	254	173	68,1%	2	2	100,0%	-
Liberia	375	358	95,5%	16	16	100,0%	2
Nicoya	237	224	94,5%	2	-	-	5
Santa Cruz	265	226	85,3%	25	25	100,0%	1
Cañas	178	156	87,6%	3	1	33,3%	2
Puntarenas	315	223	70,8%	8	6	75,0%	2
Coto	494	438	88,7%	8	3	37,5%	4
Aguirre	219	206	94,1%	8	8	100,0%	-
Grande del Térraba	272	237	87,1%	19	14	73,7%	1
Peninsular	74	74	100,0%	-	-	-	-
Limón	500	445	89,0%	2	2	100,0%	3
Guápiles	537	507	94,4%	21	19	90,5%	4
Sulá	114	91	79,8%	3	3	100,0%	1

Nota: Incluye aulas de centros educativos de III Ciclo y Educación Diversificada Diurna y Nocturna (excepto Secciones Nocturnas) y Plan Nacional.

La Dirección Regional de Cartago es la que registra la mayor cantidad de aulas, con 1.049 espacios, mientras que Santa Cruz y Guápiles registran la mayor cantidad de aulas no utilizadas en lecciones: Santa Cruz tiene 25 aulas, todas en buen estado y Guápiles tiene 21 aulas de las cuales el 90,5% están en buenas condiciones. Peninsular es la única que no reporta aulas no utilizadas en lecciones ni otros espacios para impartir lecciones.

A pesar que la biblioteca escolar es un lugar para apoyar el proceso de enseñanza-aprendizaje y para propiciar el acceso al conocimiento y a la formación permanente, como ya se mencionó, a nivel nacional solamente en el 15,2% de las escuelas hay al menos una biblioteca. Al separar los datos por Dirección Regional se obtiene que únicamente en de San José Central, San José Norte y San José Oeste se contabilizan bibliotecas en más del 70,0% de las escuelas públicas, seguidas por Heredia que registra la existencia de bibliotecas en el 62,1% de sus escuelas (Cuadro N°12).

Cuadro N° 12. Bibliotecas en Escuelas Públicas, Según Dirección Regional, Curso Lectivo 2018

Dirección Regional	Escuelas		Bibliotecas disponibles		
	Con Biblioteca	% Con Biblioteca	Total	Buenas	% Buenas
Costa Rica	563	15,2%	565	504	89,2%
San José Central	38	82,6%	38	33	86,8%
San José Norte	38	82,6%	38	37	97,4%
San José Oeste	30	73,2%	30	25	83,3%
Desamparados	35	28,9%	35	34	97,1%
Puriscal	12	10,6%	12	11	91,7%
Pérez Zeledón	21	9,3%	21	12	57,1%
Los Santos	7	10,0%	7	5	71,4%
Alajuela	52	31,9%	52	50	96,2%
Occidente	20	13,6%	20	15	75,0%
San Carlos	32	10,7%	32	29	90,6%
Zona Norte-Norte	2	1,2%	2	2	100,0%
Cartago	51	36,2%	52	48	92,3%
Turrialba	17	9,7%	17	15	88,2%
Heredia	54	62,1%	54	54	100,0%
Sarapiquí	6	5,3%	7	7	100,0%
Liberia	14	14,7%	14	13	92,9%
Nicoya	7	4,3%	7	7	100,0%
Santa Cruz	6	6,1%	6	6	100,0%
Cañas	8	7,5%	8	7	87,5%
Puntarenas	23	19,0%	23	19	82,6%
Coto	10	3,5%	10	8	80,0%
Aguirre	15	15,8%	15	14	93,3%
Grande del Térraba	16	6,7%	16	12	75,0%
Peninsular	2	3,0%	2	2	100,0%
Limón	23	10,7%	23	19	82,6%
Guápiles	20	11,2%	20	17	85,0%
Sulá	4	4,7%	4	3	75,0%

En el otro extremo se encuentran la Direcciones Regionales de Pérez Zeledón, Zona Norte-Norte, Turrialba, Sarapiquí, Nicoya, Santa Cruz, Cañas, Coto, Grande del Térraba, Peninsular y Sulá, en las que menos del 10,0% de sus escuelas públicas cuentan con biblioteca.

A la vez, de todas las bibliotecas en centros educativos públicos de primaria, registradas en las Direcciones Regionales de Zona Norte-Norte, Heredia, Sarapiquí, Nicoya, Santa Cruz y Peninsular se encuentran en buen estado, contrario a lo reportado en Pérez Zeledón donde el 42,9% de las bibliotecas de las escuelas públicas carecen de buenas condiciones.

A nivel nacional, el 56,7% de los colegios públicos, tiene al menos una biblioteca. Al dividir los datos por Dirección Regional se obtiene que en de San José Central, San José Norte, San José Oeste, Desamparados, Cartago y Heredia se reportan bibliotecas en más del 70,0% de las instituciones. (Cuadro N°13).

Cuadro N° 13. Bibliotecas en Colegios Públicos, Según Dirección Regional, Curso Lectivo 2018

Dirección Regional	Colegios		Bibliotecas disponibles		
	% Con Biblioteca	% Con Biblioteca	Total	Buenas	% Buenas
Costa Rica	368	56,7%	369	335	90,8%
San José Central	16	84,2%	16	14	87,5%
San José Norte	20	83,3%	20	19	95,0%
San José Oeste	12	70,6%	12	12	100,0%
Desamparados	23	76,7%	23	21	91,3%
Puriscal	5	23,8%	5	4	80,0%
Pérez Zeledón	18	60,0%	18	17	94,4%
Los Santos	6	54,5%	6	6	100,0%
Alajuela	28	66,7%	28	26	92,9%
Occidente	18	64,3%	18	18	100,0%
San Carlos	20	41,7%	20	17	85,0%
Zona Norte-Norte	10	45,5%	10	10	100,0%
Cartago	26	74,3%	27	24	88,9%
Turrialba	14	66,7%	14	14	100,0%
Heredia	24	77,4%	24	24	100,0%
Sarapiquí	4	19,0%	4	4	100,0%
Liberia	12	48,0%	12	12	100,0%
Nicoya	10	58,8%	10	10	100,0%
Santa Cruz	10	66,7%	10	8	80,0%
Cañas	8	61,5%	8	7	87,5%
Puntarenas	11	55,0%	11	7	63,6%
Coto	18	60,0%	18	16	88,9%
Aguirre	7	46,7%	7	7	100,0%
Grande del Térraba	11	39,3%	11	10	90,9%
Peninsular	3	42,9%	3	3	100,0%
Limón	14	40,0%	14	11	78,6%
Guápiles	15	51,7%	15	11	73,3%
Sulá	5	33,3%	5	3	60,0%

Nota: Incluye centros educativos de III Ciclo y Educación Diversificada Diurna y Nocturna (excepto Secciones Nocturnas).

Distinta es la situación en las Direcciones Regionales de Puriscal y Sarapiquí, en las que menos del 25,0% de sus colegios públicos cuentan con biblioteca.

Referente al estado de las bibliotecas, todas las que se encuentran en centros educativos públicos de secundaria pertenecientes a las Direcciones Regionales de San José Oeste, Los Santos, Occidente, Zona Norte-Norte, Turrialba, Heredia, Sarapiquí, Liberia, Nicoya,

Aguirre y Peninsular se encuentran en buen estado, contrario a lo reportado en Puntarenas y Sulá donde menos del 64,0% de las bibliotecas están en buenas condiciones.

Entre los espacios utilizados para realizar actividades culturales, artísticas y deportivas dentro de los Centros Educativos están los gimnasios. A escala nacional, en el Curso Lectivo 2018 se registra que el 12,0% de las escuelas públicas cuentan con este espacio en sus instalaciones (Cuadro N°14). La Dirección Regional de Heredia es la que contabiliza gimnasios en más del 50,0% de sus escuelas. En 12 Direcciones Regionales menos del 10,0% escuelas públicas tienen gimnasios mientras que en Zona Norte-Norte no se reportan escuelas con este tipo de infraestructura.

Cuadro N° 14. Gimnasios en Escuelas Públicas, Según Dirección Regional, Curso Lectivo 2018

Dirección Regional	Escuelas		Gimnasios disponibles		
	Con Gimnasio	% Con Gimnasio	Total	Buenos	% Buenos
Costa Rica	446	12,0%	451	404	89,6%
San José Central	17	37,0%	17	14	82,4%
San José Norte	16	34,8%	16	13	81,3%
San José Oeste	15	36,6%	15	14	93,3%
Desamparados	22	18,2%	22	18	81,8%
Puriscal	9	8,0%	11	9	81,8%
Pérez Zeledón	28	12,3%	29	24	82,8%
Los Santos	17	24,3%	17	16	94,1%
Alajuela	53	32,5%	53	48	90,6%
Occidente	28	19,0%	28	25	89,3%
San Carlos	22	7,3%	22	22	100,0%
Zona Norte-Norte	-	-	-	-	-
Cartago	25	17,7%	25	22	88,0%
Turrialba	20	11,4%	20	16	80,0%
Heredia	48	55,2%	48	46	95,8%
Sarapiquí	16	14,2%	16	13	81,3%
Liberia	7	7,4%	7	7	100,0%
Nicoya	6	3,7%	6	6	100,0%
Santa Cruz	4	4,1%	4	4	100,0%
Cañas	5	4,7%	5	5	100,0%
Puntarenas	10	8,3%	10	9	90,0%
Coto	19	6,6%	19	16	84,2%
Aguirre	14	14,7%	14	12	85,7%
Grande del Térraba	9	3,8%	9	8	88,9%
Peninsular	2	3,0%	2	2	100,0%
Limón	10	4,7%	10	9	90,0%
Guápiles	22	12,3%	24	24	100,0%
Sulá	2	2,4%	2	2	100,0%

En total, en las Escuelas Públicas se cuenta con 451 gimnasios, de los cuales el 89,6% están en buenas condiciones. En las Direcciones Regionales de San Carlos, Liberia, Nicoya, Santa Cruz, Cañas, Peninsular, Guápiles y Sulá la totalidad de los gimnasios disponibles se encuentran en buen estado. En las Direcciones Regionales restantes, el 80,0% o más de los gimnasios disponibles están en buen estado.

A nivel nacional, se registra que el 37,9% de los colegios públicos tienen gimnasios (Cuadro N°15), siendo las Direcciones Regionales de San José Central, San José Oeste, Desamparados, Alajuela, Occidente y Heredia donde más del 50,0% de los centros educativos de III Ciclo y Educación Diversificada cuentan con este espacio, destacando Heredia que reporta la existencia de gimnasios en el 80,6% de estas instituciones. Por el contrario, en Sulá se presenta la cifra más baja que alcanza el 6,7% y Zona Norte-Norte que no reporta la disposición de gimnasios en sus colegios.

En total, se registran 248 gimnasios en los colegios públicos en el Curso Lectivo 2018, donde el 91,9% están en buenas condiciones. En las Direcciones Regionales de San José Norte, Puriscal, Pérez Zeledón, Alajuela, San Carlos, Sarapiquí, Liberia, Nicoya, Cañas, Coto, Aguirre, Peninsular, Limón y Sulá el 100,0% de los gimnasios se encuentran en buen estado, en tanto que en Los Santos y Puntarenas el 66,7% de los gimnasios están en buenas condiciones.

Cuadro N° 15. Gimnasios en Colegios Públicos, Según Dirección Regional, Curso Lectivo 2018

Dirección Regional	Colegios		Gimnasios disponibles		
	Con Gimnasio	% Con Gimnasio	Total	Buenos	% Buenos
Costa Rica	246	37,9%	248	228	91,9%
San José Central	13	68,4%	13	11	84,6%
San José Norte	10	41,7%	10	10	100,0%
San José Oeste	11	64,7%	11	10	90,9%
Desamparados	19	63,3%	19	17	89,5%
Puriscal	7	33,3%	7	7	100,0%
Pérez Zeledón	11	36,7%	13	13	100,0%
Los Santos	3	27,3%	3	2	66,7%
Alajuela	23	54,8%	23	23	100,0%
Occidente	15	53,6%	15	14	93,3%
San Carlos	10	20,8%	10	10	100,0%
Zona Norte-Norte	-	-	-	-	-
Cartago	10	28,6%	10	7	70,0%
Turrialba	7	33,3%	7	5	71,4%
Heredia	25	80,6%	25	24	96,0%
Sarapiquí	4	19,0%	4	4	100,0%
Liberia	7	28,0%	7	7	100,0%
Nicoya	2	11,8%	2	2	100,0%
Santa Cruz	6	40,0%	6	5	83,3%
Cañas	5	38,5%	5	5	100,0%
Puntarenas	9	45,0%	9	6	66,7%
Coto	12	40,0%	12	12	100,0%
Aguirre	6	40,0%	6	6	100,0%
Grande del Térraba	10	35,7%	10	9	90,0%
Peninsular	1	14,3%	1	1	100,0%
Limón	9	25,7%	9	9	100,0%
Guápiles	10	34,5%	10	8	80,0%
Sulá	1	6,7%	1	1	100,0%

Nota: Incluye centros educativos de III Ciclo y Educación Diversificada Diurna y Nocturna (excepto Secciones Nocturnas).

Por otro lado, a pesar que por medio de las artes industriales los estudiantes desarrollan, capacidades para diseñar, crear, producir objetos con diferentes materiales, equipos e instrumentos tecnológicos de tipo manual y mecánico, es la asignatura especial con la menor cobertura en escuelas públicas: en año 2018 se impartió en 258 escuelas públicas, sin embargo solamente en 44 cuentan con taller de artes industriales, distribuidas en 16 Direcciones Regionales. De un total de 59 talleres, todos los ubicados en escuelas de las Direcciones Regionales de San José Norte, Cartago, Heredia, Sarapiquí y Guápiles están en buenas condiciones, en tanto que la mitad de los talleres en escuelas de San José Central, Pérez Zeledón, Occidente, San Carlos y Turrialba se encuentran en buen estado. La Dirección Regional con más talleres de artes industriales es San José Oeste, con 12 espacios (Cuadro N°16).

Cuadro N° 16. Talleres de Artes Industriales en Escuelas Públicas, Según Dirección Regional, Curso Lectivo 2018

Dirección Regional	Escuelas		Taller de Artes Industriales disponibles		
	Con Taller de Artes Industriales	% Con Taller de Artes Industriales	Total	Buenos	% Buenos
Costa Rica	44	1,2%	59	45	76,3%
San José Central	2	4,3%	2	1	50,0%
San José Norte	4	8,7%	4	4	100,0%
San José Oeste	4	9,8%	12	8	66,7%
Puriscal	1	0,9%	1	-	-
Pérez Zeledón	2	0,9%	2	1	50,0%
Alajuela	3	1,8%	9	8	88,9%
Occidente	2	1,4%	2	1	50,0%
San Carlos	2	0,7%	2	1	50,0%
Cartago	6	4,3%	7	7	100,0%
Turrialba	2	1,1%	2	1	50,0%
Heredia	7	8,0%	7	7	100,0%
Sarapiquí	1	0,9%	1	1	100,0%
Puntarenas	3	2,5%	3	2	66,7%
Coto	1	0,3%	1	-	-
Limón	1	0,5%	1	-	-
Guápiles	3	1,7%	3	3	100,0%

La situación de los colegios públicos es distinta, ya que el 31,4% tienen taller de artes industriales, distribuidos en 26 Direcciones Regionales (Peninsular no reporta la existencia de estos talleres). De un total de 267 talleres, la totalidad de los ubicados en colegios de las Direcciones Regionales de Sarapiquí, Liberia, Nicoya, Coto, Grande del Térraba y Sulá están en buenas condiciones, en tanto que el 33,3% de los talleres en colegios de Turrialba y la mitad de los pertenecientes a centros educativos de San José Central y Zona Norte-Norte se encuentran en buen estado. Las Direcciones Regionales con más talleres de artes industriales en los colegios públicos son San José Norte, Desamparados, Alajuela, Occidente, Cartago y Heredia, con 20 o más espacios (Cuadro N°17).

Cuadro N° 17. Talleres de Artes Industriales en Colegios Públicos, Según Dirección Regional, Curso Lectivo 2018

Dirección Regional	Colegios		Taller de Artes Industriales disponibles		
	Con Taller de Artes Industriales	% Con Taller de Artes Industriales	Total	Buenos	% Buenos
Costa Rica	204	31,4%	267	221	82,8%
San José Central	7	36,8%	8	4	50,0%
San José Norte	16	66,7%	22	19	86,4%
San José Oeste	11	64,7%	18	13	72,2%
Desamparados	14	46,7%	21	14	66,7%
Puriscal	6	28,6%	6	5	83,3%
Pérez Zeledón	10	33,3%	12	11	91,7%
Los Santos	3	27,3%	4	3	75,0%
Alajuela	18	42,9%	22	19	86,4%
Occidente	12	42,9%	21	20	95,2%
San Carlos	13	27,1%	17	10	58,8%
Zona Norte-Norte	2	9,1%	2	1	50,0%
Cartago	16	45,7%	20	18	90,0%
Turrialba	3	14,3%	3	1	33,3%
Heredia	15	48,4%	20	19	95,0%
Sarapiquí	4	19,0%	4	4	100,0%
Liberia	4	16,0%	6	6	100,0%
Nicoya	4	23,5%	5	5	100,0%
Santa Cruz	6	40,0%	6	5	83,3%
Cañas	4	30,8%	4	3	75,0%
Puntarenas	7	35,0%	7	5	71,4%
Coto	5	16,7%	11	11	100,0%
Aguirre	4	26,7%	4	3	75,0%
Grande del Térraba	3	10,7%	3	3	100,0%
Peninsular	-	-	-	-	-
Limón	7	20,0%	11	10	90,9%
Guápiles	9	31,0%	9	8	88,9%
Sulá	1	6,7%	1	1	100,0%

Nota: Incluye centros educativos de III Ciclo y Educación Diversificada Diurna y Nocturna (excepto Secciones Nocturnas).

La asignatura de química se impartió en aproximadamente 500 colegios públicos en el Curso Lectivo 2018, pero únicamente en 82 cuentan con laboratorio de química (12,6% del total de colegios), espacio que permite a los estudiantes aprender mediante la experiencia y poner en práctica el método científico de ensayo y error. En total son 94 laboratorios que se reparten en colegios de 25 Direcciones Regionales, siendo Alajuela y San Carlos las que tienen las cifras más altas, con 10 y 11 espacios, respectivamente. El 100,0% de los laboratorios ubicados en 17 Direcciones Regionales están en buenas condiciones, mientras que de los tres laboratorios disponibles en Turrialba, sólo uno se encuentra en buen estado. En ninguno de los colegios de Sarapiquí y Peninsular tienen este tipo de laboratorio (Cuadro N°18).

**Cuadro N° 18. Laboratorios de química en Colegios Públicos,
Según Dirección Regional, Curso Lectivo 2018**

Dirección Regional	Colegios		Laboratorios de Química disponibles		
	Con Laboratorio de Química	% Con Laboratorio de Química	Total	Bueno	% Bueno
Costa Rica	82	12,6%	94	84	89,4%
San José Central	4	21,1%	7	7	100,0%
San José Norte	4	16,7%	4	4	100,0%
San José Oeste	2	11,8%	2	2	100,0%
Desamparados	2	6,7%	3	3	100,0%
Puriscal	1	4,8%	1	1	100,0%
Pérez Zeledón	3	10,0%	3	3	100,0%
Los Santos	1	9,1%	1	1	100,0%
Alajuela	9	21,4%	10	10	100,0%
Occidente	5	17,9%	6	4	66,7%
San Carlos	7	14,6%	11	10	90,9%
Zona Norte-Norte	2	9,1%	2	2	100,0%
Cartago	5	14,3%	6	6	100,0%
Turrialba	2	9,5%	3	1	33,3%
Heredia	9	29,0%	9	8	88,9%
Sarapiquí	-	-	-	-	-
Liberia	1	4,0%	1	1	100,0%
Nicoya	2	11,8%	2	2	100,0%
Santa Cruz	1	6,7%	1	1	100,0%
Cañas	2	15,4%	2	1	50,0%
Puntarenas	3	15,0%	3	2	66,7%
Coto	5	16,7%	5	4	80,0%
Aguirre	1	6,7%	1	1	100,0%
Grande del Térraba	3	10,7%	3	3	100,0%
Peninsular	-	-	-	-	-
Limón	5	14,3%	5	5	100,0%
Guápiles	2	6,9%	2	2	100,0%
Sulá	1	6,7%	1	-	-

Nota: Incluye centros educativos de III Ciclo y Educación Diversificada Diurna y Nocturna (excepto Secciones Nocturnas).

Actualmente, la disponibilidad de computadoras, laboratorios de informática, así como el acceso a Internet, constituyen un apoyo importante para desarrollar nuevas competencias, capacidades y habilidades en los estudiantes. En el Cuadro N°19, se resume la cantidad de escuelas públicas que tienen estos equipos, espacios y servicio, en el Curso Lectivo 2018. Se puede observar que la disposición de la tecnología es variable: En más del 90,0% de las escuelas de 25 Direcciones Regionales (se excluyen Coto y Sulá) tienen servicio de internet. En San José Central, San José Norte, San José Oeste, Desamparados, Los Santos, Alajuela y Heredia se reporta acceso a internet en el 100,0% de las escuelas, y porcentajes mayores a 80,0% en escuelas disposición de computadoras con internet para estudiantes.

En otras Direcciones Regionales se presentan grandes diferencias, como es el caso de Limón, Grande del Térraba, San Carlos, Turrialba y Coto, donde más del 85,0% de los centros educativos públicos de primaria tienen internet, pero cerca del 50,0% tienen

computadoras con internet para el aprendizaje de los escolares.. El caso más extremo es el de Sulá, que a pesar que en el 76,5% de sus escuelas tienen internet, solo en el 17,6% disponen de computadoras con internet para uso de los estudiantes.

Cuadro N° 19. Escuelas Públicas con Internet, Laboratorios de informática y Computadoras, Según Dirección Regional, Curso Lectivo 2018

Dirección Regional	Con Servicio de Internet		Con Laboratorio Informática		Con computadoras (total)			Con computadoras para estudiantes ^{1/}		
	Sí	% Sí	Sí	% Sí	Total	Con conexión a internet	% Con conexión a internet	Total	Con conexión a internet	% Con conexión a internet
Costa Rica	3.527	95,1%	940	25,3%	3.326	2.743	73,9%	2.959	2.353	63,4%
San José Central	46	100,0%	41	89,1%	46	46	100,0%	42	39	84,8%
San José Norte	46	100,0%	42	91,3%	46	45	97,8%	45	43	93,5%
San José Oeste	41	100,0%	36	87,8%	41	39	95,1%	41	37	90,2%
Desamparados	121	100,0%	58	47,9%	121	118	97,5%	114	110	90,9%
Puriscal	111	98,2%	13	11,5%	88	77	68,1%	84	73	64,6%
Pérez Zeledón	222	97,8%	39	17,2%	211	187	82,4%	176	148	65,2%
Los Santos	70	100,0%	9	12,9%	69	65	92,9%	64	59	84,3%
Alajuela	163	100,0%	100	61,3%	162	156	95,7%	142	136	83,4%
Occidente	144	98,0%	59	40,1%	143	138	93,9%	131	124	84,4%
San Carlos	282	94,0%	50	16,7%	235	205	68,3%	192	161	53,7%
Zona Norte-Norte	167	98,2%	22	12,9%	147	121	71,2%	139	111	65,3%
Cartago	139	98,6%	78	55,3%	137	134	95,0%	121	117	83,0%
Turrialba	164	93,2%	23	13,1%	160	101	57,4%	142	85	48,3%
Heredia	87	100,0%	65	74,7%	87	86	98,9%	77	77	88,5%
Sarapiquí	110	97,3%	16	14,2%	106	93	82,3%	86	73	64,6%
Liberia	89	93,7%	21	22,1%	85	60	63,2%	77	54	56,8%
Nicoya	152	93,3%	23	14,1%	141	111	68,1%	133	103	63,2%
Santa Cruz	95	96,9%	26	26,5%	92	82	83,7%	76	67	68,4%
Cañas	105	99,1%	12	11,3%	97	85	80,2%	86	74	69,8%
Puntarenas	109	90,1%	34	28,1%	100	91	75,2%	90	77	63,6%
Coto	250	86,5%	35	12,1%	234	162	56,1%	211	134	46,4%
Aguirre	89	93,7%	15	15,8%	86	72	75,8%	77	62	65,3%
Grande del Térraba	227	95,4%	17	7,1%	217	131	55,0%	200	121	50,8%
Peninsular	64	97,0%	8	12,1%	61	46	69,7%	58	42	63,6%
Limón	206	96,3%	51	23,8%	196	147	68,7%	167	110	51,4%
Guápiles	163	91,1%	43	24,0%	156	122	68,2%	136	101	56,4%
Sulá	65	76,5%	4	4,7%	62	23	27,1%	52	15	17,6%

^{1/}Corresponde a escuelas con computadoras de uso pedagógico y/o uso pedagógico-administrativo

Las escuelas públicas reportan en sus instalaciones 49.976 computadoras en el Curso Lectivo 2018, donde 44.418 están dispuestas para el uso de estudiantes, donde el 72,3% tienen internet. Tomando en consideración estos datos, proporcionalmente se cuenta con una computadora con internet por cada 13 estudiantes de primaria (Cuadro N°20).

Según la distribución por Dirección Regional, en San José Central, San José Norte, San José Oeste, Desamparados, Los Santos, Occidente y Heredia, reportan que más del 85,0% de las Computadoras que son usadas por los escolares tienen Internet, en tanto que Sulá es la que tiene menos computadoras con internet disponibles para los estudiantes de primaria, con apenas el 18,5% del total de computadoras para estudiantes.

Cuadro N° 20. Computadoras y sus usos en Escuelas y Públicas, Curso Lectivo 2018

Año	Computadoras (total)			Computadoras para estudiantes ^{1/}			Estudiantes por computadora con internet ^{1/}
	Total	Con conexión a internet	% Con conexión a internet	Total	Con conexión a internet	% Con conexión a internet	
Costa Rica	49.976	36.894	73,8%	44.418	32.135	72,3%	13
San José Central	1.354	1.149	84,9%	1.075	916	85,2%	26
San José Norte	1.308	1.235	94,4%	1.093	1.031	94,3%	19
San José Oeste	1.063	960	90,3%	892	808	90,6%	24
Desamparados	2.053	1.877	91,4%	1.762	1.606	91,1%	15
Puriscal	1.502	1.173	78,1%	1.406	1.096	78,0%	5
Pérez Zeledón	2.800	1.887	67,4%	2.483	1.652	66,5%	9
Los Santos	1.069	959	89,7%	965	867	89,8%	4
Alajuela	3.170	2.723	85,9%	2.660	2.239	84,2%	16
Occidente	2.442	2.171	88,9%	2.032	1.780	87,6%	10
San Carlos	2.931	2.336	79,7%	2.672	2.111	79,0%	12
Zona Norte-Norte	1.773	1.074	60,6%	1.687	999	59,2%	9
Cartago	2.604	2.208	84,8%	2.201	1.838	83,5%	19
Turrialba	1.911	1.281	67,0%	1.780	1.180	66,3%	8
Heredia	2.364	2.058	87,1%	1.827	1.612	88,2%	17
Sarapiquí	1.391	1.008	72,5%	1.240	894	72,1%	9
Liberia	1.099	849	77,3%	994	760	76,5%	16
Nicoya	1.397	976	69,9%	1.304	903	69,2%	8
Santa Cruz	1.346	1.124	83,5%	1.193	991	83,1%	10
Cañas	1.160	927	79,9%	1.056	848	80,3%	8
Puntarenas	1.249	1.058	84,7%	1.110	931	83,9%	14
Coto	3.301	1.767	53,5%	3.140	1.634	52,0%	9
Aguirre	1.058	858	81,1%	979	790	80,7%	10
Grande del Térraba	1.877	908	48,4%	1.744	821	47,1%	11
Peninsular	553	393	71,1%	518	363	70,1%	8
Limón	3.589	2.199	61,3%	3.280	1.940	59,1%	13
Guápiles	2.490	1.519	61,0%	2.240	1.324	59,1%	15
Sulá	1.122	217	19,3%	1.085	201	18,5%	17

En cuanto a la cantidad de colegios públicos que tienen acceso a Internet, computadoras con internet para los estudiantes y laboratorios de informática en el Curso Lectivo 2018, los resultados también son variados: En más del 90,0% de los colegios públicos de 22 Direcciones Regionales (se excluyen Turrialba, Coto, Aguirre, Grande del Térraba y Sulá) tienen servicio de internet. En 10 Direcciones Regionales se reportan acceso a internet en el 100,0% de los colegios, entre las que están San José Central, San José Oeste y Heredia, que además tienen porcentajes mayores a 80,0% en escuelas con laboratorios de informática y disposición de computadoras con internet para estudiantes. En Peninsular la situación es distinta, ya que, a pesar que en todos los colegios tienen servicio de internet,

sólo en el 42,9% de estas instituciones tienen computadoras con internet para los colegiales y laboratorios de informática.

Otra Dirección Regional que presenta diferencias importantes entre el acceso servicio de internet y la disposición de equipos para los estudiantes es Limón, donde el 94,3% de los centros educativos públicos de primaria tienen internet, pero cerca del 48,6% tienen computadoras con internet para el aprendizaje de los escolares y laboratorios de informática.

La Dirección Regional de Sulá es la que presenta los porcentajes más bajos con 53,3% de colegios con acceso al servicio de internet, 40,0% con computadoras para estudiantes y 20,0% con laboratorios de informática.

Cuadro N° 21. Colegios Públicos con Internet, Laboratorios de informática y Computadoras, Según Dirección Regional, Curso Lectivo 2018

Dirección Regional	Con Servicio de Internet		Con Laboratorio Informática		Con computadoras (total)			Con computadoras para estudiantes ^{1/}		
	Sí	%Sí	Sí	% Sí	Total	Con conexión a internet	% Con conexión a internet	Total	Con conexión a internet	% Con conexión a internet
Costa Rica	598	92,1%	400	61,6%	616	577	88,9%	521	458	70,6%
San José Central	19	100,0%	18	94,7%	18	18	94,7%	18	17	89,5%
San José Norte	22	91,7%	19	79,2%	22	22	91,7%	19	18	75,0%
San José Oeste	17	100,0%	15	88,2%	16	16	94,1%	15	14	82,4%
Desamparados	30	100,0%	23	76,7%	29	29	96,7%	26	22	73,3%
Puriscal	19	90,5%	12	57,1%	18	17	81,0%	15	14	66,7%
Pérez Zeledón	27	90,0%	19	63,3%	29	27	90,0%	24	21	70,0%
Los Santos	11	100,0%	5	45,5%	11	11	100,0%	10	10	90,9%
Alajuela	41	97,6%	35	83,3%	41	41	97,6%	39	39	92,9%
Occidente	26	92,9%	19	67,9%	25	25	89,3%	25	23	82,1%
San Carlos	44	91,7%	26	54,2%	46	42	87,5%	38	32	66,7%
Zona Norte-Norte	20	90,9%	10	45,5%	20	17	77,3%	17	15	68,2%
Cartago	35	100,0%	25	71,4%	35	34	97,1%	29	28	80,0%
Turrialba	15	71,4%	9	42,9%	18	14	66,7%	16	12	57,1%
Heredia	31	100,0%	26	83,9%	31	31	100,0%	28	28	90,3%
Sarapiquí	21	100,0%	6	28,6%	21	21	100,0%	15	13	61,9%
Liberia	23	92,0%	15	60,0%	22	21	84,0%	17	16	64,0%
Nicoya	17	100,0%	11	64,7%	17	17	100,0%	14	12	70,6%
Santa Cruz	15	100,0%	10	66,7%	14	14	93,3%	12	11	73,3%
Cañas	12	92,3%	7	53,8%	13	12	92,3%	9	8	61,5%
Puntarenas	19	95,0%	12	60,0%	19	18	90,0%	17	16	80,0%
Coto	26	86,7%	19	63,3%	29	26	86,7%	24	21	70,0%
Aguirre	13	86,7%	4	26,7%	14	13	86,7%	11	9	60,0%
Grande del Térraba	20	71,4%	15	53,6%	26	20	71,4%	21	12	42,9%
Peninsular	7	100,0%	3	42,9%	6	5	71,4%	4	3	42,9%
Limón	33	94,3%	17	48,6%	33	32	91,4%	24	17	48,6%
Guápiles	27	93,1%	17	58,6%	29	27	93,1%	25	21	72,4%
Sulá	8	53,3%	3	20,0%	14	7	46,7%	9	6	40,0%

Nota: Incluye centros educativos de III Ciclo y Educación Diversificada Diurna y Nocturna (excepto Secciones Nocturnas).

^{1/}Corresponde a colegios con computadoras de uso pedagógico y/o uso pedagógico-administrativo

En los Colegios Públicos Diurnos (Cuadro N°22), la cantidad de computadoras asciende a 41.535 en el Curso Lectivo 2018 (el 81,9% con conexión a internet), donde 36.844 están dispuestas para el uso de estudiantes, de las cuales el 80,8% tienen internet. Proporcionalmente, se cuenta con una computadora con internet por cada 10 colegiales que estudian en instituciones públicas.

En las Direcciones Regionales de San José Central, San José Norte, Puriscal, Los Santos, Cartago, Heredia, Liberia, Puntarenas y Guápiles, más del 85,0% de las computadoras que usan los estudiantes tienen internet. Por el contrario, en Sulá y Grande del Térraba menos del 50,0% de las computadoras disponibles para los colegiales tienen acceso a Internet.

Cuadro N° 22. Computadoras y sus usos en Colegios Públicos, Curso Lectivo 2018

Año	Con computadoras (total)			Con computadoras para estudiantes 1/			Estudiantes por computadora con internet 1/
	Total	Con conexión a internet	% Con conexión a internet	Total	Con conexión a internet	% Con conexión a internet	
Total general	41.535	34.009	81,9%	36.844	29.786	80,8%	10
San José Central	1.651	1.540	93,3%	1.421	1.335	93,9%	11
San José Norte	1.657	1.534	92,6%	1.438	1.321	91,9%	12
San José Oeste	1.478	1.241	84,0%	1.288	1.062	82,5%	12
Desamparados	2.430	1.898	78,1%	2.125	1.629	76,7%	13
Puriscal	1.459	1.403	96,2%	1.331	1.278	96,0%	5
Pérez Zeledón	2.164	1.544	71,3%	1.887	1.322	70,1%	10
Los Santos	1.104	1.068	96,7%	1.012	984	97,2%	3
Alajuela	3.277	2.769	84,5%	2.896	2.420	83,6%	12
Occidente	1.816	1.419	78,1%	1.596	1.213	76,0%	12
San Carlos	2.537	1.961	77,3%	2.288	1.722	75,3%	9
Zona Norte-Norte	1.213	974	80,3%	1.102	886	80,4%	6
Cartago	2.974	2.815	94,7%	2.663	2.522	94,7%	10
Turrialba	1.196	690	57,7%	1.114	620	55,7%	11
Heredia	2.559	2.425	94,8%	2.164	2.040	94,3%	12
Sarapiquí	699	490	70,1%	608	429	70,6%	15
Liberia	912	830	91,0%	802	727	90,6%	13
Nicoya	914	643	70,4%	775	528	68,1%	10
Santa Cruz	1.283	1.074	83,7%	1.174	983	83,7%	7
Cañas	735	602	81,9%	644	514	79,8%	10
Puntarenas	916	892	97,4%	809	790	97,7%	12
Coto	2.071	1.612	77,8%	1.903	1.466	77,0%	8
Aguirre	515	420	81,6%	437	346	79,2%	18
Grande del Térraba	1.258	512	40,7%	1.127	407	36,1%	18
Peninsular	503	406	80,7%	481	390	81,1%	5
Limón	2.211	1.586	71,7%	2.001	1.408	70,4%	12
Guápiles	1.620	1.467	90,6%	1.422	1.278	89,9%	11
Sulá	383	194	50,7%	336	166	49,4%	15

Nota: Incluye centros educativos de III Ciclo y Educación Diversificada Diurna y Nocturna (excepto Secciones Nocturnas).

1/Corresponde a colegios con computadoras de uso pedagógico y/o uso pedagógico-administrativo

- **Espacios de uso múltiple: Comedor, Soda y Gimnasio**

Los comedores estudiantiles instalados en los Centros Educativos Públicos representan un espacio para brindar alimentos a los estudiantes a través del Programa de Alimentación y Nutrición del Escolar y del Adolescente (PANEA). En el Curso Lectivo 2018, en más del 75,0% de las escuelas públicas de las 27 Direcciones Regionales cuentan con comedores, resaltando San José Central, San José Norte, San José Oeste, Desamparados, Los Santos, Alajuela y Heredia que registran una cobertura de más del 90,0% de estos centros educativos (Cuadro N°23).

En total, se contabilizan 3.140 comedores en escuelas públicas, de los cuales el 87,5% están en buenas condiciones. Las Direcciones Regionales de San Carlos y Coto son las que registran las mayores cantidades de comedores en escuelas con 254 y 223 espacios, sin embargo, solamente se encuentran buen estado el 85,8% y 79,8%, respectivamente. Asimismo, las Direcciones Regionales de San José Norte, San José Oeste y Heredia reportan que la totalidad de los comedores en escuelas están en condiciones aptas para su uso.

Cuadro N° 23. Comedores en Escuelas Públicas, Según Dirección Regional, Curso Lectivo 2018

Dirección Regional	Escuelas		Comedores disponibles		
	Con Comedor	% Con Comedor	Total	Buenos	% Buenos
Costa Rica	3.129	84,3%	3.140	2.748	87,5%
San José Central	43	93,5%	45	40	88,9%
San José Norte	44	95,7%	44	44	100,0%
San José Oeste	39	95,1%	40	40	100,0%
Desamparados	110	90,9%	111	107	96,4%
Puriscal	93	82,3%	94	82	87,2%
Pérez Zeledón	188	82,8%	188	157	83,5%
Los Santos	64	91,4%	64	57	89,1%
Alajuela	152	93,3%	152	136	89,5%
Occidente	129	87,8%	129	118	91,5%
San Carlos	254	84,7%	254	218	85,8%
Zona Norte-Norte	139	81,8%	140	111	79,3%
Cartago	125	88,7%	126	119	94,4%
Turrialba	146	83,0%	146	135	92,5%
Heredia	83	95,4%	83	83	100,0%
Sarapiquí	101	89,4%	101	94	93,1%
Liberia	83	87,4%	83	75	90,4%
Nicoya	124	76,1%	126	113	89,7%
Santa Cruz	79	80,6%	79	70	88,6%
Cañas	91	85,8%	91	83	91,2%
Puntarenas	102	84,3%	102	85	83,3%
Coto	223	77,2%	223	178	79,8%
Aguirre	75	78,9%	75	66	88,0%
Grande del Térraba	191	80,3%	191	155	81,2%
Peninsular	51	77,3%	51	44	86,3%
Limón	181	84,6%	181	155	85,6%
Guápiles	149	83,2%	151	129	85,4%
Sulá	70	82,4%	70	54	77,1%

Correspondiente a los colegios, en 22 Direcciones Regionales más del 75,0% de las instituciones públicas de III Ciclo y Educación Diversificada tienen comedor, siendo San José Central, San José Oeste, Desamparados, Puntarenas y Sulá las que registran más del 90,0% y Los Santos con el 100,0% de estos centros educativos que tienen comedor (Cuadro N°24).

En total, se cuentan 542 comedores en colegios públicos, y es nuevamente la Dirección Regional de San Carlos la que registra la mayor cantidad con 43 espacios, 36 de estos en buenas condiciones (83,7%). Las Direcciones Regionales de Liberia, Nicoya, Cañas, Aguirre y Peninsular apuntan que la totalidad de los comedores en sus colegios se encuentran en buen estado.

Cuadro N° 24. Comedores en Colegios Públicos, Según Dirección Regional, Curso Lectivo 2018

Dirección Regional	Colegios		Comedores disponibles		
	Comedor	% Con Comedor	Total	Buenos	% Buenos
Costa Rica	537	82,7%	542	484	89,3%
San José Central	18	94,7%	19	16	84,2%
San José Norte	20	83,3%	20	19	95,0%
San José Oeste	16	94,1%	16	14	87,5%
Desamparados	29	96,7%	29	26	89,7%
Puriscal	15	71,4%	15	13	86,7%
Pérez Zeledón	26	86,7%	26	24	92,3%
Los Santos	11	100,0%	11	10	90,9%
Alajuela	34	81,0%	34	32	94,1%
Occidente	22	78,6%	22	21	95,5%
San Carlos	43	89,6%	43	36	83,7%
Zona Norte-Norte	17	77,3%	17	15	88,2%
Cartago	27	77,1%	28	26	92,9%
Turrialba	16	76,2%	16	15	93,8%
Heredia	25	80,6%	26	25	96,2%
Sarapiquí	16	76,2%	16	14	87,5%
Liberia	18	72,0%	18	18	100,0%
Nicoya	12	70,6%	12	12	100,0%
Santa Cruz	13	86,7%	13	10	76,9%
Cañas	11	84,6%	11	11	100,0%
Puntarenas	18	90,0%	18	14	77,8%
Coto	25	83,3%	25	20	80,0%
Aguirre	11	73,3%	11	11	100,0%
Grande del Térraba	22	78,6%	22	17	77,3%
Peninsular	6	85,7%	6	6	100,0%
Limón	26	74,3%	28	25	89,3%
Guápiles	26	89,7%	26	22	84,6%
Sulá	14	93,3%	14	12	85,7%

Nota: Incluye centros educativos de III Ciclo y Educación Diversificada Diurna y Nocturna (excepto Secciones Nocturnas).

Las sodas son espacios con baja presencia en las escuelas públicas, registrándose en el 7,2% del total de centros educativos y representando menos del 1,0% de las escuelas ubicadas en cada Dirección Regional. En el Curso Lectivo 2018, se cuenta con 268 sodas en escuelas públicas, de las cuales el 91,8% se mantienen en buenas condiciones. Las Direcciones Regionales de Limón, Desamparados, Alajuela y Heredia registran las mayores cantidades de sodas en escuelas, con más de 20 espacios, y San José Norte, San José Oeste, Pérez Zeledón, Los Santos, San Carlos, Zona Norte-Norte, Heredia, Liberia, Cañas, Coto, Grande del Térraba, Peninsular y Sulá reportan que la totalidad de los sodas en escuelas se encuentran en buen estado, mientras que en las escuelas de Puriscal no tienen sodas (Cuadro N°25).

Cuadro N° 25. Sodas en Escuelas Públicas, Según Dirección Regional, Curso Lectivo 2018

Dirección Regional	Escuelas		Sodas disponibles		
	Con Soda	% Con Soda	Total	Buenos	% Buenos
Costa Rica	266	7,2%	268	246	91,8%
San José Central	21	0,6%	21	19	90,5%
San José Norte	17	0,5%	17	17	100,0%
San José Oeste	8	0,2%	8	8	100,0%
Desamparados	23	0,6%	24	22	91,7%
Puriscal	-	-	-	-	-
Pérez Zeledón	4	0,1%	4	4	100,0%
Los Santos	5	0,1%	5	5	100,0%
Alajuela	23	0,6%	24	21	87,5%
Occidente	3	0,1%	3	2	66,7%
San Carlos	6	0,2%	6	6	100,0%
Zona Norte-Norte	2	0,1%	2	2	100,0%
Cartago	12	0,3%	12	11	91,7%
Turrialba	4	0,1%	4	3	75,0%
Heredia	23	0,6%	23	23	100,0%
Sarapiquí	4	0,1%	4	2	50,0%
Liberia	12	0,3%	12	12	100,0%
Nicoya	5	0,1%	5	4	80,0%
Santa Cruz	13	0,4%	13	12	92,3%
Cañas	1	0,0%	1	1	100,0%
Puntarenas	16	0,4%	16	13	81,3%
Coto	13	0,4%	13	13	100,0%
Aguirre	9	0,2%	9	8	88,9%
Grande del Térraba	3	0,1%	3	3	100,0%
Peninsular	2	0,1%	2	2	100,0%
Limón	25	0,7%	25	22	88,0%
Guápiles	11	0,3%	11	10	90,9%
Sulá	1	0,03%	1	1	100,0%

Los estudiantes de colegios públicos tienen mayor opción de acudir a sodas para comprar alimentos. Como se puede apreciar en el Cuadro N°26, el 53,3% de los colegios tienen este espacio, sumando un total de 373 sodas, de las cuales el 91,4% están en buenas condiciones. La Dirección Regional de Alajuela es la que tienen la mayor cantidad de sodas con 38 espacios, 37 de ellos en buen estado, mientras que en los colegios de San José Norte, Puriscal, Pérez Zeledón, San Carlos, Zona Norte-Norte, Liberia, Cañas, Aguirre, Grande del Térraba, Peninsular y Sulá reportan que la totalidad de sus sodas en colegios están en buenas condiciones.

Cuadro N° 26. Sodas en Colegios Públicos, Según Dirección Regional, Curso Lectivo 2018

Dirección Regional	Colegios		Sodas disponibles		
	Con Soda	% Con Soda	Total	Buenos	% Buenos
Costa Rica	346	53,3%	373	341	91,4%
San José Central	15	78,9%	15	12	80,0%
San José Norte	19	79,2%	21	21	100,0%
San José Oeste	11	64,7%	12	9	75,0%
Desamparados	26	86,7%	27	25	92,6%
Puriscal	5	23,8%	6	6	100,0%
Pérez Zeledón	15	50,0%	18	18	100,0%
Los Santos	6	54,5%	6	5	83,3%
Alajuela	35	83,3%	38	37	97,4%
Occidente	19	67,9%	22	21	95,5%
San Carlos	11	22,9%	14	14	100,0%
Zona Norte-Norte	6	27,3%	6	6	100,0%
Cartago	22	62,9%	23	22	95,7%
Turrialba	6	28,6%	7	6	85,7%
Heredia	23	74,2%	24	23	95,8%
Sarapiquí	7	33,3%	8	6	75,0%
Liberia	14	56,0%	14	14	100,0%
Nicoya	7	41,2%	8	7	87,5%
Santa Cruz	10	66,7%	10	7	70,0%
Cañas	7	53,8%	8	8	100,0%
Puntarenas	12	60,0%	12	10	83,3%
Coto	17	56,7%	17	14	82,4%
Aguirre	6	40,0%	8	8	100,0%
Grande del Térraba	7	25,0%	7	7	100,0%
Peninsular	2	28,6%	2	2	100,0%
Limón	20	57,1%	20	18	90,0%
Guápiles	17	58,6%	19	14	73,7%
Sulá	1	6,7%	1	1	100,0%

Nota: Incluye centros educativos de III Ciclo y Educación Diversificada Diurna y Nocturna (excepto Secciones Nocturnas).

- **Servicios: Agua, Conexión de Servicios Sanitarios y Electricidad**

Contar con servicios básicos es fundamental para conformar un entorno seguro y saludable para los estudiantes mientras permanecen en el centro educativo. En el Curso Lectivo 2018 más del 96,0% de las escuelas y colegios públicos cuentan con servicio de agua, conexión de servicio sanitario y electricidad.

De 3.710 escuelas que participaron en el Censo Informe Inicial 2018, 44 no respondieron o indicaron que no cuentan con servicio de agua. Tomando en cuenta solo las 3.666 escuelas públicas que afirmaron tienen este servicio, el 53,0% se abastecen a través de acueducto rural o comunal (ASADAS o CAAR), el 22,1% de la empresa Acueductos y Alcantarillados (AyA), el 6,8% de pozo, el 5,9% de acueducto municipal, el 2,1% de acueducto de una empresa o cooperativa y un 0,7% de otras fuentes como lluvia, camión cisterna o hidrante. Además hay 344 escuelas, que representan el 9,4% del total de escuelas públicas, donde no hay infraestructura para asegurar el agua potable y deben tomarlo de ríos o quebradas (Cuadro N°27).

Cuadro N° 27. Servicio de Agua en Escuelas Públicas, Según Dirección Regional, Curso Lectivo 2018

Dirección Regional	Servicio de Agua								NR
	Acueducto Rural o Comunal	Acueducto Municipal	Acueducto A y A	Acueducto de una Empresa o Cooperativa	Pozo	Río o Quebrada	Otra fuente	No tiene	
Costa Rica	1.944	216	812	77	248	344	25	6	38
San José Central	-	-	46	-	-	-	-	-	-
San José Norte	3	-	42	-	-	1	-	-	-
San José Oeste	1	1	38	-	1	-	-	-	-
Desamparados	76	4	34	1	2	2	-	-	2
Puriscal	71	1	32	-	-	9	-	-	-
Pérez Zeledón	147	1	50	-	2	25	1	-	1
Los Santos	50	9	1	-	1	9	-	-	-
Alajuela	77	42	39	1	-	-	1	-	3
Occidente	97	17	24	-	-	5	1	-	3
San Carlos	208	18	12	3	46	9	2	-	2
Zona Norte-Norte	146	9	10	-	3	1	-	-	1
Cartago	63	57	17	-	1	1	-	-	2
Turrialba	85	10	9	2	3	59	5	-	3
Heredia	11	31	12	32	1	-	-	-	-
Sarapiquí	57	-	7	7	38	3	1	-	-
Liberia	49	-	36	1	3	5	-	-	1
Nicoya	114	2	25	-	3	16	-	-	3
Santa Cruz	58	-	28	1	5	2	-	1	3
Cañas	75	3	17	1	1	6	3	-	-
Puntarenas	56	8	50	-	3	2	-	-	2
Coto	109	2	95	4	26	43	3	4	3
Aguirre	54	-	21	8	6	5	1	-	-
Grande del Térraba	111	-	38	-	17	69	1	-	2
Peninsular	44	-	7	-	12	1	1	1	-
Limón	98	-	61	8	26	15	3	-	3
Guápiles	59	-	56	7	48	5	-	-	4
Sulá	25	1	5	1	-	51	2	-	-

En 14 Direcciones Regionales, más del 50,0% de las Escuelas Públicas se abastecen de Agua proveniente de Acueductos Rurales, mientras que en más del 90,0% de estas instituciones atendidas por las Direcciones Regionales de San José Central, San José Norte y San José Oeste el servicio de agua es brindado por el AyA. En las Escuelas Públicas de varias Direcciones el agua se obtiene de dos fuentes, principalmente. Por ejemplo, en Coto, Limón y Puntarenas el agua proviene, mayormente, de acueductos rurales y del AyA; en Cartago de 45,3% acueducto rural y 41,0% municipal, en Turrialba y Grande del Térraba 49,1% y 47,0% de acueducto rural y 34,1% y 29,2% de río o quebrada, respectivamente; en Sarapiquí de 50,4% acueducto rural y 33,6% pozo; y en Heredia 36,8% de una Empresa o Cooperativa y 35,6% Acueducto Municipal. Casos aparte son los de Alajuela y Sulá: en la primera los proveedores principales de agua son el acueducto rural (48,1%), acueducto municipal (26,3%) y AyA (24,4%) y en la segunda el 60,0% las escuelas se abastecen de agua proveniente de ríos o quebradas.

En seis escuelas (una de Santa Cruz, una de Peninsular y cuatro de Coto), afirman que no cuentan con servicio de agua, mientras que en 38 instituciones no brindaron esta información.

De 649 colegios públicos que respondieron el Censo Informe Inicial 2018, 12 no indicaron si cuentan con servicio de agua. Tomando en cuenta solo las 637 instituciones que afirmaron tienen este servicio, el 41,0% indica que de este líquido proviene de acueducto rural, el 36,6% es abastecido por el AyA, el 11,9% por acueducto municipal, el 6,0% de pozo, el 1,8% de acueducto por una empresa o cooperativa, el 0,3% de otras fuentes, mientras el 2,4% de los colegios (15 instituciones) obtienen el agua de fuentes no seguras como ríos o quebradas (Cuadro N°28).

En nueve Direcciones Regionales, más del 50,0% de los colegios públicos se abastecen de agua provista por acueductos rurales, en otras nueve más de la mitad de colegios públicos el servicio de agua es brindado por el AyA, entre las que están San José Central, San José Norte y San José Oeste cuya cobertura de este proveedor es mayor al 90,0%; y en Cartago el 67,6% de los colegios tienen agua distribuida por acueducto municipal (Cuadro N°28).

En los colegios públicos de Puriscal, el agua se obtiene únicamente, y en la misma proporción, de acueductos rurales y del AyA, mientras que estos mismos son los principales proveedores de agua en los centros educativos públicos de secundaria en Pérez Zeledón, Puntarenas y Limón. En Alajuela, Occidente, Turrialba y Heredia, el agua de los colegios es suministrada, mayormente, por tres fuentes: de acueducto rural, acueducto municipal y AyA, en los dos primeros casos; de acueducto rural, acueducto municipal y pozo en Turrialba, y de acueducto municipal, acueducto de una empresa o cooperativa y AyA en Heredia.

Los dos colegios públicos cuya fuente de agua es la lluvia, camión cisterna o hidrante son parte de las Direcciones de Liberia y Limón; en tanto que los 15 que obtienen el agua de un río o quebrada pertenecen a Pérez Zeledón, Occidente, Turrialba, Coto, Grande del Térraba y Sulá.

Cuadro N° 28. Servicio de Agua en Colegios Públicos Según Dirección Regional, Curso Lectivo 2018

Dirección Regional	Agua							NR
	Acueducto Rural o Comunal	Acueducto Municipal	Acueducto A y A	Acueducto de Empresa o Cooperativa	Pozo	Río o Quebrada	Otra fuente	
Costa Rica	261	76	233	12	38	15	2	12
San José Central	-	1	18	-	-	-	-	-
San José Norte	1	-	22	-	-	-	-	1
San José Oeste	-	1	16	-	-	-	-	-
Desamparados	11	2	15	-	1	-	-	1
Puriscal	10	-	10	-	-	-	-	1
Pérez Zeledón	14	-	14	-	-	2	-	-
Los Santos	8	3	-	-	-	-	-	-
Alajuela	15	16	10	-	-	-	-	1
Occidente	10	7	8	-	-	1	-	2
San Carlos	33	4	1	1	9	-	-	-
Zona Norte-Norte	18	1	2	-	1	-	-	-
Cartago	10	23	1	-	-	-	-	1
Turrialba	10	5	2	-	-	4	-	-
Heredia	3	11	7	10	-	-	-	-
Sarapiquí	14	-	-	1	6	-	-	-
Liberia	7	-	14	-	2	-	1	1
Nicoya	10	-	6	-	1	-	-	-
Santa Cruz	4	-	8	-	3	-	-	-
Cañas	4	1	7	-	1	-	-	-
Puntarenas	8	1	9	-	1	-	-	1
Coto	9	-	17	-	1	3	-	-
Aguirre	9	-	6	-	-	-	-	-
Grande del Térraba	18	-	5	-	-	2	-	3
Peninsular	4	-	3	-	-	-	-	-
Limón	17	-	13	-	4	-	1	-
Guápiles	5	-	17	-	7	-	-	-
Sulá	9	-	2	-	1	3	-	-

Nota: Incluye centros educativos de III Ciclo y Educación Diversificada Diurna y Nocturna (excepto Secciones Nocturnas).

Por otro lado, en los planteles de los centros educativos se debe contar con un sistema de eliminación de aguas negras o residuales que garantice la salud de todos los miembros de la comunidad educativa. A nivel nacional, en el Curso Lectivo 2018, 3.628 escuelas públicas (97,8%) cuentan con sistemas de desagüe, de las cuales el 92,1% de los servicios sanitarios están conectados a tanques sépticos, el 6,0% al alcantarillado sanitario, el 1,7% corresponde a excusados de hueco, pozo negro o letrina y el 0,2% tiene salida directa a acequia, zanja, río o estero (Cuadro N°29)

Cuadro N° 29. Conexión de los Servicios Sanitarios en Escuelas Públicas, Según Dirección Regional, Curso Lectivo 2018

Dirección Regional	Servicio Sanitario					NR
	Alcantarillado Sanitario	Tanque Séptico	Salida directa a acequia, zanja, río o estero	Es de hueco, pozo negro o letrina	No tiene	
Costa Rica	218	3.340	8	62	3	79
San José Central	26	20	-	-	-	-
San José Norte	20	26	-	-	-	-
San José Oeste	13	26	1	-	-	1
Desamparados	17	101	-	-	-	3
Puriscal	3	110	-	-	-	-
Pérez Zeledón	7	216	-	1	-	3
Los Santos	3	64	2	-	-	1
Alajuela	13	147	-	-	-	3
Occidente	4	138	-	-	-	5
San Carlos	8	286	-	1	-	5
Zona Norte-Norte	3	165	-	-	-	2
Cartago	13	126	-	-	-	2
Turrialba	10	143	2	13	1	7
Heredia	13	74	-	-	-	-
Sarapiquí	2	110	1	-	-	-
Liberia	4	89	-	-	-	2
Nicoya	3	153	-	2	1	4
Santa Cruz	2	86	-	4	1	5
Cañas	3	102	-	-	-	1
Puntarenas	10	106	-	1	-	4
Coto	7	260	1	12	-	9
Aguirre	-	92	-	-	-	3
Grande del Térraba	6	225	-	6	-	1
Peninsular	2	64	-	-	-	-
Limón	16	185	-	1	-	12
Guápiles	7	166	-	-	-	6
Sulá	3	60	1	21	-	-

Todas las Escuelas Públicas de San José Central, San José Norte, Puriscal, Heredia, Sarapiquí, Peninsular y Sulá cuentan con conexión de los servicios sanitarios. Ellas son parte de las 26 Direcciones Regionales en las que más del 50,0% de las escuelas públicas eliminan las aguas negras a través de tanques sépticos, entre las que está Aguirre que reporta que todas sus escuelas tienen tanque séptico. San José Central es la única que registra que más de la mitad de los desagües de los servicios sanitarios de sus escuelas públicas están conectados al alcantarillado sanitario.

En total, 14 Direcciones Regionales refirieron que los tanques sépticos y el alcantarillado sanitario son los sistemas que se utilizan para recoger las aguas residuales en sus escuelas. Adicionalmente, en Los Santos, San José Oeste, Sarapiquí, Turrialba, Coto y Sulá las aguas residuales de algunas escuelas tienen salida directa a acequia, zanja, río o estero, y en otras escuelas de Pérez Zeledón, San Carlos, Turrialba, Nicoya, Santa Cruz, Puntarenas, Coto, Grande del Térraba, Limón y Sulá los estudiantes usan escusados de hueco, pozo negro o letrina.

En tres escuelas (una de Nicoya, una de Santa Cruz y una de Turrialba), manifiestan que no cuentan con un sistema de conexión de servicio sanitario, mientras que en 79 instituciones no brindaron estos datos.

Del total de Colegios Públicos, 631 tienen sistemas para eliminar aguas residuales (97,2%), de los cuales el 86,8% disponen de tanques sépticos, el 12,2% se conecta al alcantarillado sanitario, en el 0,8% usan escusados de hueco, pozo negro o letrina, y en el 0,2% , los residuos van directamente a acequia, zanja, río o estero (Cuadro N°30).

En 26 Direcciones Regionales más del 50,0% de las Colegios Públicos Diurnos eliminan las aguas negras a través de tanques sépticos, destacando Puriscal, Los Santos, Zona Norte-Norte, Liberia y Peninsular que reportan que el 100,0% de estas instituciones cuentan con este tipo de desagüe. Solamente en San José Central la mayoría de las salidas de los servicios sanitarios de los colegios públicos se conecta al alcantarillado sanitario (61,1%)

Cuadro N° 30. Conexión de los Servicios Sanitarios en Colegios Públicos, Según Dirección Regional, Curso Lectivo 2018

Dirección Regional	Servicio Sanitario					
	Alcantarillado Sanitario	Tanque Séptico	Salida directa a acequia, zanja, río o estero	Es de hueco, pozo negro o letrina	No tiene	NR
Costa Rica	77	548	1	5	-	18
San José Central	11	7	-	-	-	1
San José Norte	11	12	-	-	-	1
San José Oeste	7	10	-	-	-	-
Desamparados	3	26	-	-	-	1
Puriscal	-	20	-	-	-	1
Pérez Zeledón	3	26	-	-	-	1
Los Santos	-	11	-	-	-	-
Alajuela	3	37	-	-	-	2
Occidente	3	23	-	-	-	2
San Carlos	1	47	-	-	-	-
Zona Norte-Norte	-	22	-	-	-	-
Cartago	3	31	-	-	-	1
Turrialba	3	17	-	1	-	-
Heredia	7	23	-	-	-	1
Sarapiquí	-	19	1	1	-	-
Liberia	-	24	-	-	-	1
Nicoya	3	14	-	-	-	-
Santa Cruz	2	13	-	-	-	-
Cañas	3	10	-	-	-	-
Puntarenas	4	14	-	1	-	1
Coto	-	29	-	1	-	-
Aguirre	3	12	-	-	-	-
Grande del Térraba	1	24	-	-	-	3
Peninsular	-	7	-	-	-	-
Limón	3	30	-	-	-	2
Guápiles	2	27	-	-	-	-
Sulá	1	13	-	1	-	-

Nota: Incluye centros educativos de III Ciclo y Educación Diversificada Diurna y Nocturna (excepto Secciones Nocturnas).

En 22 Direcciones Regionales reportaron que los tanques sépticos y el alcantarillado sanitario son los únicos sistemas que se utilizan para recolectar las aguas residuales en sus colegios; pero en otras las instalaciones sanitarias que poseen no son las adecuadas: en un colegio de Turrialba, Sarapiquí, Puntarenas, Coto y Sulá los estudiantes usan excusados de hueco, pozo negro o letrina, y en un centro educativo de Sarapiquí, las aguas residuales de algunas escuelas tienen salida directa a acequia, zanja, río o estero.

Con respecto la electricidad, a nivel nacional, 3.594 escuelas públicas (96,9%) cuentan con este servicio. Los principales proveedores son el Instituto Costarricense de Electricidad (ICE) y la Compañía Nacional de Fuerza y Luz (CNFL), que juntos abarcan al 74,5% de las escuelas que tienen energía eléctrica. Les siguen las cooperativas con un 18,4% de participación, el 3,6% utilizan paneles solares, el 3,6% tienen como proveedores la Empresa de Servicios Públicos de Heredia (ESPH) o la Junta Administrativa del Servicio Eléctrico Municipal de Cartago (JASEC), y el 0,1% restante lo cubren otras fuentes (Cuadro N° 31).

Cuadro N° 31. Servicio de Electricidad en Escuelas Públicas, Según Dirección Regional, Curso Lectivo 2018

Dirección Regional	Electricidad						
	ICE o CNFL	ESPH o JASEC	Cooperativa	Panel Solar	Otra fuente	No tiene	No responde
Costa Rica	2.679	120	662	129	4	43	73
San José Central	46	-	-	-	-	-	-
San José Norte	46	-	-	-	-	-	-
San José Oeste	41	-	-	-	-	-	-
Desamparados	47	-	73	-	-	-	1
Puriscal	102	-	10	1	-	-	-
Pérez Zeledón	222	-	-	1	-	-	4
Los Santos	4	1	64	1	-	-	-
Alajuela	159	-	-	-	1	-	3
Occidente	101	-	40	-	-	-	6
San Carlos	76	-	214	1	1	-	8
Zona Norte-Norte	166	-	-	1	-	-	3
Cartago	42	76	21	-	-	-	2
Turrialba	114	-	-	55	-	-	7
Heredia	44	42	-	-	-	-	1
Sarapiquí	52	-	58	1	-	-	2
Liberia	92	-	1	-	1	-	1
Nicoya	89	-	70	2	-	-	2
Santa Cruz	6	-	87	-	-	-	5
Cañas	105	-	-	-	-	-	1
Puntarenas	113	-	-	3	-	-	5
Coto	246	-	-	23	1	12	7
Aguirre	93	-	-	1	-	-	1
Grande del Térraba	211	1	-	21	-	4	1
Peninsular	42	-	24	-	-	-	-
Limón	206	-	-	1	-	1	6
Guápiles	172	-	-	1	-	1	5
Sulá	42	-	-	16	-	25	2

En 21 Direcciones Regionales más del 90,0% de las escuelas que tienen energía eléctrica dependen del ICE o de la CNFL, entre las que están San José Central, San José Norte, San José Oeste y Cañas que reportan que la totalidad de sus escuelas son atendidas por estas empresas.

En las Direcciones Regionales de Desamparados, Los Santos, San Carlos, Sarapiquí y Santa Cruz más del 50,0% la electricidad que llega a las escuelas públicas es suministrada por cooperativas, mientras que en Cartago, más de la mitad de las Escuelas tienen electricidad provista por JASEC.

En algunas Direcciones Regionales, disponen, principalmente, de dos fuentes de electricidad para sus escuelas. Por ejemplo, en Desamparados, Sarapiquí, Nicoya y Peninsular los principales proveedores de energía eléctrica son, mayormente, ICE o CNFL y Cooperativas; en Heredia son ESPH e ICE o CNFL y en Turrialba son ICE o CNFL, y paneles solares.

En 43 escuelas afirman que no cuentan con este servicio, 25 de ellas pertenecientes a la Dirección Regional de Sulá, mientras que en 73 instituciones no brindaron esta información.

En el Curso Lectivo 2018, se registran 630 colegios públicos que cuentan con electricidad (97,1%). Al igual que en las escuelas, el ICE y CNFL, en conjunto, son los principales proveedores de energía eléctrica, abarcando el 75,4% de estas instituciones, seguidos por las Cooperativas con 17,1%, ESPH o JASEC en el 5,7%, paneles solares en el 1,2% y otras fuentes en el 0,2% de los colegios (Cuadro N°32).

En 21 Direcciones Regionales más del 50,0% de los colegios públicos que tienen energía eléctrica dependen del ICE o CNFL, entre ellas se encuentran San José Central, San José Norte, San José Oeste, Pérez Zeledón, Alajuela, Zona Norte-Norte, Cañas, Aguirre, Grande de Térraba, Limón y Guápiles donde la totalidad de centros educativos disponen de electricidad proveniente de estas empresas.

En las Direcciones Regionales de San Carlos, Nicoya y Peninsular más del 50,0% de los colegios públicos son atendidos por cooperativas, mientras que en Los Santos y Santa Cruz todos los colegios tienen electricidad provista por cooperativas, y en Cartago, el 73,5% de los colegios tienen como proveedor de la energía eléctrica a JASEC.

En los colegios públicos de Direcciones Regionales como Desamparados, Sarapiquí, Nicoya y Peninsular disponen de electricidad de dos fuentes, principalmente, el ICE o CNFL y Cooperativas; en tanto que en Heredia, la electricidad de las instituciones públicas de secundaria llega por medio del ICE o CNFL y ESPH. Por el contrario, en un colegio de Turrialba y otro de Zona Norte-Norte, indican que no cuentan con este servicio, mientras que en 17 instituciones no brindaron esta información.

**Cuadro N° 32. Servicio de Electricidad en Colegios Públicos,
Según Dirección Regional, Curso Lectivo 2018**

Dirección Regional	Electricidad						
	ICE o CNFL	ESPH o JASEC	Cooperativa	Panel Solar	Otra fuente	No tiene	NR
Costa Rica	475	36	108	10	1	2	17
San José Central	19	-	-	-	-	-	-
San José Norte	23	-	-	-	-	-	1
San José Oeste	17	-	-	-	-	-	-
Desamparados	20	-	9	-	-	-	1
Puriscal	17	-	3	-	-	-	1
Pérez Zeledón	29	-	-	-	-	-	1
Los Santos	-	-	11	-	-	-	-
Alajuela	41	-	-	-	-	-	1
Occidente	19	-	7	-	-	-	2
San Carlos	12	-	36	-	-	-	-
Zona Norte-Norte	21	-	-	-	-	1	-
Cartago	6	25	3	-	-	-	1
Turrialba	15	-	-	5	-	1	-
Heredia	20	11	-	-	-	-	-
Sarapiquí	11	-	8	-	-	-	2
Liberia	23	-	1	-	-	-	1
Nicoya	6	-	11	-	-	-	-
Santa Cruz	-	-	15	-	-	-	-
Cañas	13	-	-	-	-	-	-
Puntarenas	18	-	-	1	-	-	1
Coto	29	-	-	1	-	-	-
Aguirre	15	-	-	-	-	-	-
Grande del Térraba	25	-	-	-	-	-	3
Peninsular	3	-	4	-	-	-	-
Limón	33	-	-	-	-	-	2
Guápiles	29	-	-	-	-	-	-
Sulá	11	-	-	3	1	-	-

Nota: Incluye centros educativos de III Ciclo y Educación Diversificada Diurna y Nocturna (excepto Secciones Nocturnas).

Según lo presentado en los cuadros anteriores, los porcentajes de escuelas y colegios públicos disponen de servicios de agua, electricidad y conexión de servicios sanitarios son muy altos, pero individualmente hay centros educativos que carecen de energía eléctrica, agua potable y servicios sanitarios con tratamiento adecuado de los residuos adecuados, mayoritariamente ubicados en territorios indígenas y pertenecientes a las Direcciones Regionales de Turrialba, Coto y Sulá. En la Ilustración N°5 se enlistan los centros educativos en estas condiciones.

Ilustración N°5. Ejemplos de Centros Educativos Públicos con acceso limitado a servicios básicos, Curso Lectivo 2018

Servicios	Nombre Centro Educativo	Dirección Regional	Territorio indígena	Matrícula
Sin electricidad, con agua de río o quebrada (no potable) y escusado de hueco, pozo negro o letrina	Escuela Caña Blanca	Coto	Alto Laguna	18
	Escuela Altos Kachabli	Sulá	Bribri	4
	Escuela Alto Urén	Sulá	Bribri	6
	Escuela Alto Coén	Sulá	Bribri	7
	Escuela Dababli	Sulá	Bribri	8
	Escuela Orochico 2	Sulá	Cabécar	3
	Escuela Orochico	Sulá	Cabécar	6
	Escuela Jäktökölo	Sulá	Cabécar	11
	Escuela Bajo Bley	Sulá	Cabécar	15
	Escuela Düchiribata	Sulá	Cabécar	22
	Escuela Kowa	Sulá	Cabécar	22
	Escuela Bleitö	Sulá	Cabécar	32
	Escuela Bisóla	Sulá	Cabécar	33
	Escuela Bajo Bley Sur	Sulá	Cabécar	46
	Liceo Rural Uluk Kicha	Turrialba	Cabécar	50
Sin electricidad, con agua de río o quebrada (no potable) y servicio sanitario con salida directa a acequia, zanja	Escuela Nimari	Sulá	Cabécar	32
Sin electricidad, con otra fuente de agua (lluvia, cisterna o hidrante), escusado de hueco, pozo negro o letrina y no tienen electricidad	Escuela Bajos de Limoncito	Coto	No	5

- **Equipamiento: Inodoros, Lavatorios, Servicios Sanitarios según Ley N°7600 y Pupitres**

En el Artículo 5.1.7-1 del Código de Instalaciones Hidráulicas y Sanitarias en Edificaciones, la Edición 2017, publicado por el Colegio Federado de Ingenieros y de Arquitectos de Costa Rica, se establece la cantidad de accesorios que deben tener los servicios sanitarios en escuelas y colegios. Textualmente, indica:

“5.1.7 CENTROS DE ENSEÑANZA

Artículo 5.1.7-1

En los centros de enseñanza se proveerá para los estudiantes de servicios sanitarios separados para hombres y mujeres; la cantidad de accesorios por instalar estará de acuerdo con lo indicado en la tabla 5.5.

TABLA 5.5 NÚMERO DE PIEZAS SANITARIAS EN CENTROS EDUCATIVOS PARA ESTUDIANTES

Centro Educativo	Baño de Hombres			Baño de Mujeres	
	Inodoro	Lavatorio	Mingitorio	Inodoro	Lavatorio
Escuela	1 cada 30	1 cada 30	1 cada 30	1 cada 20	1 cada 30
Colegio	1 cada 40	1 cada 40	1 cada 30	1 cada 30	1 cada 40
Otros	1 cada 40	1 cada 40	1 cada 30	1 cada 30	1 cada 40

Como mínimo, deberán existir dos cuartos de baño accesibles para personas con discapacidad en cada piso, uno para hombres y otro para mujeres”.

En el Cuadro N°33, se presentan los datos sobre la disposición y estado de inodoros, en escuelas públicas, correspondientes al Curso Lectivo 2018. Se puede apreciar que a nivel nacional, 3.356 escuelas (90,5%) reportan tener al menos un inodoro y 354 no respondieron o no tienen. Se contabilizan 17.481 inodoros disponibles para el uso de los estudiantes, de los cuales el 87,1% se reportan en buenas condiciones.

Los resultados muestran que en las Direcciones Regionales de San José Norte, Puriscal, Los Santos, Alajuela, Cartago, Heredia y Aguirre el 90,0% o más de los inodoros que están en las escuelas públicas están en buenas condiciones; en 19 Direcciones Regionales entre el 80,0% y 89,9% de los inodoros se encuentran en buen estado, mientras que en Sulá, el 77,9% de los inodoros son aptos para su uso.

Proporcionalmente, al comparar la cantidad de tazas sanitarias en buenas condiciones con la matrícula total en escuelas públicas, en el Curso Lectivo 2018 se cuenta con un inodoro en buen estado por cada 27 estudiantes. En nueve Direcciones Regionales, hay disponible, en promedio, un inodoro en buen estado para entre 19 y 13 estudiantes, en 11 Direcciones Regionales por cada taza sanitaria buena hay entre 20 y 30 escolares, en San José Central, San José Norte, Desamparados, Cartago, Heredia y Limón, se dispone de un sanitario en

buenas condiciones para entre 31 y 39 estudiantes, mientras que en San José Oeste se dispone de un inodoro bueno por cada 46 escolares.

Cuadro N° 33. Escuelas Públicas con inodoros, Según Dirección Regional, Curso Lectivo 2018

Dirección Regional	Con Inodoros	% Con Inodoros	Inodoros			Estudiantes por inodoro bueno
			Total	Buenos	% Buenos	
Costa Rica	3.356	90,5%	17.481	15.221	87,1%	27
San José Central	45	97,8%	724	629	86,9%	37
San José Norte	44	95,7%	603	555	92,0%	36
San José Oeste	40	97,6%	502	420	83,7%	46
Desamparados	112	92,6%	819	724	88,4%	34
Puriscal	106	93,8%	393	354	90,1%	17
Pérez Zeledón	209	92,1%	901	755	83,8%	19
Los Santos	67	95,7%	286	272	95,1%	13
Alajuela	157	96,3%	1.388	1.260	90,8%	29
Occidente	139	94,6%	901	808	89,7%	21
San Carlos	263	87,7%	1.156	972	84,1%	26
Zona Norte-Norte	158	92,9%	562	462	82,2%	19
Cartago	133	94,3%	1.172	1.057	90,2%	32
Turrialba	148	84,1%	540	466	86,3%	19
Heredia	77	88,5%	864	790	91,4%	35
Sarapiquí	107	94,7%	414	354	85,5%	23
Liberia	91	95,8%	529	470	88,8%	26
Nicoya	146	89,6%	454	375	82,6%	18
Santa Cruz	85	86,7%	426	366	85,9%	27
Cañas	102	96,2%	378	336	88,9%	19
Puntarenas	113	93,4%	560	469	83,8%	29
Coto	243	84,1%	799	686	85,9%	21
Aguirre	89	93,7%	344	314	91,3%	24
Grande del Térraba	207	87,0%	644	523	81,2%	17
Peninsular	57	86,4%	178	155	87,1%	18
Limón	193	90,2%	907	765	84,3%	33
Guápiles	164	91,6%	865	750	86,7%	27
Sulá	61	71,8%	172	134	77,9%	26

La información sobre la cantidad y estado de los inodoros en los colegios se expone en el Cuadro N°34, donde se puede observar que a nivel nacional, 604 colegios (93,1%) reportan tener al menos un inodoro y 45 no respondieron o no tienen. En total, los inodoros disponibles para el uso de los colegiales son 9.237, de los cuales el 89,0% se reportan en buenas condiciones. En 14 Direcciones Regionales el 90,0% o más de los inodoros que están en los colegios públicos están en buenas condiciones; en ocho Direcciones Regionales entre el 80,0% y 89,9% de las tazas sanitarias se encuentran en buen estado, mientras que entre el 70,0% y 79,9% de los inodoros de los colegios de Santa Cruz, Puntarenas, Limón, Guápiles y Sulá están en buenas condiciones.

Además, la proporción nacional de la disposición de inodoros en los colegios es de uno por cada 38 estudiantes. En las Direcciones Regionales de Puriscal, Los Santos, Turrialba y Peninsular, hay disponible un inodoro en buen estado para entre 23 y 28 estudiantes, en

12 Direcciones Regionales por cada taza sanitaria buena hay entre 30 y 40 colegiales, mientras que en 11 Direcciones Regionales se reporta que en sus colegios hay solamente, en promedio, un sanitario para más de 40 estudiantes, siendo Puntarenas, Aguirre y Limón las que tienen proporciones alarmantes al disponer de un sanitario en buen estado por cada 71, 66 y 66 estudiantes, respectivamente.

Cuadro N° 34. Colegios Públicos con inodoros, Según Dirección Regional, Curso Lectivo 2018

Dirección Regional	Con Inodoros	% Con Inodoros	Inodoros			Estudiantes por inodoro bueno
			Total	Buenos	% Buenos	
Costa Rica	604	93,1%	9.237	8.221	89,0%	38
San José Central	18	94,7%	397	348	87,7%	44
San José Norte	23	95,8%	531	458	86,3%	35
San José Oeste	15	88,2%	329	307	93,3%	42
Desamparados	29	96,7%	586	549	93,7%	40
Puriscal	17	81,0%	238	215	90,3%	27
Pérez Zeledón	30	100,0%	422	386	91,5%	35
Los Santos	9	81,8%	124	116	93,5%	23
Alajuela	40	95,2%	873	806	92,3%	35
Occidente	24	85,7%	537	505	94,0%	30
San Carlos	47	97,9%	512	471	92,0%	34
Zona Norte-Norte	20	90,9%	140	119	85,0%	42
Cartago	33	94,3%	776	704	90,7%	35
Turrialba	19	90,5%	265	236	89,1%	28
Heredia	30	96,8%	804	758	94,3%	31
Sarapiquí	21	100,0%	168	147	87,5%	42
Liberia	22	88,0%	258	243	94,2%	40
Nicoya	16	94,1%	161	148	91,9%	36
Santa Cruz	12	80,0%	178	137	77,0%	49
Cañas	11	84,6%	145	118	81,4%	43
Puntarenas	17	85,0%	185	136	73,5%	71
Coto	29	96,7%	366	330	90,2%	37
Aguirre	15	100,0%	104	93	89,4%	66
Grande del Térraba	25	89,3%	181	150	82,9%	48
Peninsular	7	100,0%	69	68	98,6%	27
Limón	31	88,6%	324	255	78,7%	66
Guápiles	29	100,0%	489	361	73,8%	40
Sulá	15	100,0%	75	57	76,0%	43

Nota: Incluye centros educativos de III Ciclo y Educación Diversificada Diurna y Nocturna (excepto Secciones Nocturnas).

En el caso de la presencia de lavatorios en escuelas públicas (Cuadro N°35), 3.018 escuelas (81,3%) reportan tener al menos un lavamanos y 692 no respondieron o no tienen. A nivel nacional suman 12.610 unidades, de las cuales el 90,5% se reporten en buenas condiciones. En las 18 Direcciones Regionales se reporta que más del 90,0% de los lavatorios disponibles en las escuelas públicas se encuentran en buenas condiciones, en tanto que en nueve Direcciones Regionales se reporta que entre el 85,0% y 89,9% de los lavatorios están en óptimas condiciones.

Al dividir la matrícula inicial entre los lavatorios en buen estado se obtienen que, proporcionalmente, se dispone de un lavatorio en buen estado por cada 36 estudiantes. En 11 Direcciones Regionales, cuentan, en promedio, con un lavamanos en buen estado para entre 17 y 27 estudiantes, en siete Direcciones Regionales por cada lavatorio bueno hay entre 31 y 40 escolares, en tanto que en San José Central, San José Norte, San José Oeste, Desamparados, Cartago, Heredia, Puntarenas, Limón y Guápiles, se dispone de un lavatorio en buenas condiciones para más de 40 escolares, destacando San José Oeste donde se tiene un lavamanos dispone por cada 70 estudiantes. Solamente en Zona Norte-Norte y Aguirre se obtiene que cuentan con un lavatorio por cada 30 estudiantes de primaria.

Cuadro N° 35. Escuelas Públicas con lavatorios, Según Dirección Regional, Curso Lectivo 2018

Dirección Regional	Con Lavatorios	% Con Lavatorios	Lavatorios			Estudiantes por lavatorio bueno
			Total	Buenos	% Buenos	
Costa Rica	3.018	81,3%	12.610	11.411	90,5%	36
San José Central	43	93,5%	512	480	93,8%	49
San José Norte	45	97,8%	390	363	93,1%	54
San José Oeste	37	90,2%	305	279	91,5%	70
Desamparados	107	88,4%	543	499	91,9%	50
Puriscal	99	87,6%	320	293	91,6%	20
Pérez Zeledón	193	85,0%	681	585	85,9%	25
Los Santos	61	87,1%	222	208	93,7%	17
Alajuela	155	95,1%	1.105	1.043	94,4%	35
Occidente	136	92,5%	812	737	90,8%	23
San Carlos	222	74,0%	847	738	87,1%	34
Zona Norte-Norte	121	71,2%	332	291	87,7%	30
Cartago	132	93,6%	897	827	92,2%	41
Turrialba	134	76,1%	439	399	90,9%	23
Heredia	79	90,8%	546	522	95,6%	53
Sarapiquí	95	84,1%	331	305	92,1%	27
Liberia	87	91,6%	361	347	96,1%	35
Nicoya	124	76,1%	317	281	88,6%	24
Santa Cruz	79	80,6%	320	290	90,6%	34
Cañas	93	87,7%	283	264	93,3%	24
Puntarenas	98	81,0%	350	315	90,0%	43
Coto	201	69,6%	544	471	86,6%	31
Aguirre	73	76,8%	274	253	92,3%	30
Grande del Térraba	184	77,3%	423	363	85,8%	24
Peninsular	47	71,2%	124	114	91,9%	24
Limón	171	79,9%	643	552	85,8%	45
Guápiles	151	84,4%	577	496	86,0%	40
Sulá	51	60,0%	112	96	85,7%	36

En lo que respecta a los colegios públicos, 584 colegios (90,0%) reportan tener al menos un lavatorio y 65 no respondieron o no cuentan con estos. Se registra un total de 6.545 lavatorios, considerándose el 90,9% en buen estado. En las 17 Direcciones Regionales se reporta que más del 90,0% de los lavatorios disponibles en los colegios públicos se encuentran están en condiciones óptimas para su uso, entre las que está Nicoya cuya

totalidad de lavatorios está en buenas condiciones. En nueve Direcciones Regionales, se registra que entre el 80,0% y 89,9% de los lavamanos ubicados en escuelas públicas se encuentran en buen estado, mientras que en Grande del Térraba, Sarapiquí, Sulá y Cañas el 77,2%, 76,4%, 72,9 y 60,4% de los lavatorios están en buenas condiciones (Cuadro N°35).

En promedio, se dispone de un lavatorio por cada 52 estudiantes. En las Direcciones Regionales de Puriscal, Los Santos, Occidente, Turrialba y Heredia, disponen de un inodoro en buen estado para entre 25 y 39 estudiantes, en 11 Direcciones Regionales por cada lavatorio bueno hay entre 44 y 59 colegiales, mientras que en 11 Direcciones Regionales se reporta que en sus colegios hay solamente, en promedio, un sanitario para más de 60 estudiantes, siendo Puntarenas y Limón las que tienen proporciones más altas al disponer de un lavatorio en buen estado por cada 110 y 91 estudiantes, respectivamente, cifras que sobrepasan las cantidades mínimas establecidas por el Colegio Federado de Ingenieros y de Arquitectos de Costa Rica.

Cuadro N° 36. Colegios Públicos con lavatorios, Según Dirección Regional, Curso Lectivo 2018

Dirección Regional	Con Lavatorios	% Con Lavatorios	Lavatorios			Estudiantes por lavatorio bueno
			Total	Buenos	% Buenos	
Costa Rica	584	90,0%	6.545	5.947	90,9%	52
San José Central	17	89,5%	297	273	91,9%	56
San José Norte	23	95,8%	398	348	87,4%	46
San José Oeste	15	88,2%	214	187	87,4%	68
Desamparados	28	93,3%	352	331	94,0%	66
Puriscal	18	85,7%	204	195	95,6%	30
Pérez Zeledón	30	100,0%	310	288	92,9%	48
Los Santos	10	90,9%	108	104	96,3%	25
Alajuela	40	95,2%	621	578	93,1%	49
Occidente	23	82,1%	418	402	96,2%	38
San Carlos	44	91,7%	343	328	95,6%	49
Zona Norte-Norte	18	81,8%	99	88	88,9%	57
Cartago	33	94,3%	535	507	94,8%	49
Turrialba	18	85,7%	182	176	96,7%	38
Heredia	31	100,0%	632	610	96,5%	39
Sarapiquí	18	85,7%	110	84	76,4%	74
Liberia	22	88,0%	152	135	88,8%	72
Nicoya	16	94,1%	120	120	100,0%	44
Santa Cruz	13	86,7%	126	108	85,7%	62
Cañas	11	84,6%	144	87	60,4%	59
Puntarenas	15	75,0%	108	88	81,5%	110
Coto	28	93,3%	240	221	92,1%	55
Aguirre	14	93,3%	101	89	88,1%	69
Grande del Térraba	23	82,1%	136	105	77,2%	68
Peninsular	7	100,0%	43	42	97,7%	44
Limón	30	85,7%	222	184	82,9%	91
Guápiles	28	96,6%	282	234	83,0%	61
Sulá	11	73,3%	48	35	72,9%	70

Nota: Incluye centros educativos de III Ciclo y Educación Diversificada Diurna y Nocturna (excepto Secciones Nocturnas).

Sobre los servicios sanitarios accesibles, tanto en la **Ley N°7600 “Igualdad de Oportunidades para las Personas con Discapacidad en Costa Rica”** como en su **Reglamento (Decreto Ejecutivo N.° 26831-MP de 23 de marzo de 1998)**, se establece la obligatoriedad de los Centros Educativos de realizar adaptaciones en la planta física para facilitar el acceso de estudiantes con necesidades educativas especiales. A continuación se cita el texto del Artículo 17 de dicha Ley y del Artículo 32 del Reglamento de la misma:

“Artículo 17.- Adaptaciones y servicios de apoyo

Los centros educativos efectuarán las adaptaciones necesarias y proporcionarán los servicios de apoyo requeridos para que el derecho de las personas a la educación sea efectivo. Las adaptaciones y los servicios de apoyo incluyen los recursos humanos especializados, adecuaciones curriculares, evaluaciones, metodología, recursos didácticos y planta física. Estas previsiones serán definidas por el personal del centro educativo con asesoramiento técnico-especializado.”

“Artículo 32.- Servicios de apoyo. Para garantizar el acceso oportuno a la educación de los estudiantes con necesidades educativas especiales, el Ministerio de Educación Pública y las instituciones privadas de educación, procurarán y proveerán los servicios de apoyo, que incluyen entre otros: recursos humanos especializados, adecuaciones curriculares, transcripción en Braille de libros de texto de uso obligatorio o en cinta de audio, uso de la Lengua de Señas Costarricense y las condiciones de infraestructura necesarias en todos los servicios educativos.”

En el Cuadro N°37 se brindan los datos de cantidad y estado de servicios sanitarios accesibles para personas con discapacidad. Se puede ver que a nivel nacional, solamente en 1.975 escuelas (53,2%) reportan tener al menos una batería sanitaria y 1.735 no respondieron o no tienen. Las Direcciones Regionales de Puriscal, Zona Norte-Norte, Turrialba, Sarapiquí, Nicoya, Santa Cruz, Cañas, Puntarenas, Grande del Térraba, Peninsular y Sulá reportan que cuentan con servicios sanitarios con facilidades de acceso para estudiantes con discapacidad en menos de la mitad de sus escuelas, mientras que en el otro extremo se encuentra San José Norte, que indica que en el 97,8% de sus escuelas tienen este tipo de baño.

En total, se enumeran 2.671 servicios sanitarios adaptados según la Ley N°7600 en escuelas públicas, de los cuales el 95,1% están en buenas condiciones. Al separar los datos se obtiene que más del 90,0% de los servicios sanitarios reportados en cada Dirección Regional se encuentran en buen estado, destacando Liberia y Peninsular cuya totalidad de estos espacios están en óptimas condiciones. San Carlos, Alajuela, Coto, Pérez Zeledón y Cartago reportan el mayor número de servicios sanitarios para estudiantes con necesidades especiales, con más de 150 unidades.

Cuadro N° 37. Escuelas Públicas con Servicio Sanitario Accesible (Ley 7600), Según Dirección Regional, Curso Lectivo 2018

Dirección Regional	Con Servicio Sanitario Accesible (Ley 7600)	% Con Servicio Sanitario Accesible (Ley 7600)	Servicio Sanitario Ley 7600		
			Total	Buenos	% Buenos
Costa Rica	1.975	53,2%	2.808	2.671	95,1%
San José Central	40	87,0%	71	68	95,8%
San José Norte	45	97,8%	72	69	95,8%
San José Oeste	35	85,4%	84	82	97,6%
Desamparados	78	64,5%	114	109	95,6%
Puriscal	56	49,6%	64	63	98,4%
Pérez Zeledón	126	55,5%	161	151	93,8%
Los Santos	44	62,9%	62	60	96,8%
Alajuela	116	71,2%	183	176	96,2%
Occidente	98	66,7%	143	138	96,5%
San Carlos	151	50,3%	205	199	97,1%
Zona Norte-Norte	64	37,6%	88	81	92,0%
Cartago	92	65,2%	155	150	96,8%
Turrialba	72	40,9%	104	102	98,1%
Heredia	67	77,0%	109	108	99,1%
Sarapiquí	53	46,9%	69	63	91,3%
Liberia	55	57,9%	72	72	100,0%
Nicoya	70	42,9%	95	88	92,6%
Santa Cruz	43	43,9%	65	60	92,3%
Cañas	47	44,3%	82	78	95,1%
Puntarenas	56	46,3%	70	64	91,4%
Coto	149	51,6%	189	175	92,6%
Aguirre	50	52,6%	70	67	95,7%
Grande del Térraba	109	45,8%	143	129	90,2%
Peninsular	21	31,8%	30	30	100,0%
Limón	118	55,1%	150	138	92,0%
Guápiles	91	50,8%	123	118	95,9%
Sulá	29	34,1%	35	33	94,3%

En los colegios públicos (Cuadro N°38), 495 instituciones (76,3%) reportan tener al menos un servicio sanitario accesible y 154 no respondieron o no tienen este tipo de baño. La Dirección Regional con menor cobertura de disposición de este servicio sanitario es Sarapiquí, con únicamente el 47,6%, contrario a lo que se presenta en Los Santos y Heredia, que cuentan con servicios sanitarios accesibles en el 90,9% y 96,8% de sus colegios, respectivamente, y Peninsular donde estas baterías sanitarias están instaladas en todos sus recintos de educación secundaria.

A nivel nacional se contabilizan 1.232 espacios, de los cuales el 94,3% se encuentran en buen estado. En Desamparados, Puriscal, Los Santos y Liberia, todos los servicios sanitarios adaptados están en buenas condiciones; 16 Direcciones Regionales están bien

entre el 90,0% y 99,9% de estos espacios en los colegios públicos; misma condición registrada en entre el 80,0% y 89,9% de los sanitarios adaptados de Cartago, Turrialba, Santa Cruz, Cañas y Peninsular; en tanto que los colegios de Sulá y Puntarenas, el 75,0% y 69,6% de los baños accesibles son aptos para su uso.

Cuadro N° 38. Colegios Públicos con Servicio Sanitario Accesible (Ley 7600), Según Dirección Regional, Curso Lectivo 2018

Dirección Regional	Con Servicio Sanitario Accesible (Ley 7600)	% Con Servicio Sanitario Accesible (Ley 7600)	Servicio Sanitario Ley 7600		
			Total	Buenos	% Buenos
Costa Rica	495	76,3%	1.232	1.162	94,3%
San José Central	17	89,5%	42	40	95,2%
San José Norte	20	83,3%	69	68	98,6%
San José Oeste	14	82,4%	42	40	95,2%
Desamparados	25	83,3%	77	77	100,0%
Puriscal	17	81,0%	53	53	100,0%
Pérez Zeledón	25	83,3%	50	49	98,0%
Los Santos	10	90,9%	22	22	100,0%
Alajuela	33	78,6%	95	94	98,9%
Occidente	20	71,4%	69	68	98,6%
San Carlos	40	83,3%	78	71	91,0%
Zona Norte-Norte	14	63,6%	28	26	92,9%
Cartago	29	82,9%	130	115	88,5%
Turrialba	15	71,4%	29	26	89,7%
Heredia	30	96,8%	86	85	98,8%
Sarapiquí	10	47,6%	25	24	96,0%
Liberia	16	64,0%	27	27	100,0%
Nicoya	12	70,6%	20	18	90,0%
Santa Cruz	11	73,3%	27	24	88,9%
Cañas	9	69,2%	21	18	85,7%
Puntarenas	11	55,0%	23	16	69,6%
Coto	23	76,7%	43	41	95,3%
Aguirre	12	80,0%	18	17	94,4%
Grande del Térraba	19	67,9%	35	33	94,3%
Peninsular	7	100,0%	10	8	80,0%
Limón	25	71,4%	47	43	91,5%
Guápiles	23	79,3%	54	50	92,6%
Sulá	8	53,3%	12	9	75,0%

Nota: Incluye centros educativos de III Ciclo y Educación Diversificada Diurna y Nocturna (excepto Secciones Nocturnas).

Adicionalmente, en 2.467 escuelas (66,5%) y 429 en colegios públicos (66,1%) se han realizado adaptaciones para la accesibilidad física en sus instalaciones, conforme a lo establecido en la Ley N°7600, como nuevas aceras, pasos cubiertos, rampas de acceso, entre otras. En más del 70,0% de las escuelas y colegios públicos de las Direcciones Regionales de San José Norte, San José Oeste, Los Santos, Alajuela, Cartago, Heredia, Cañas y Guápiles tienen adaptaciones de acceso, en otras 15 estas modificaciones se han

hecho en entre el 50,0% y menos del 75,0% de las escuelas y colegios, mientras que en Liberia, Santa Cruz y Limón, se han realizado adaptaciones en poco más del 60,0% de las escuelas y en menos del 50,0% de los colegios; y en Peninsular estos trabajos se hicieron en el 71,4% de los colegios y en 48,5% de las escuelas (Cuadro N°39).

Cuadro N° 39. Escuelas y Colegios Públicos con adaptaciones de acceso, Según Dirección Regional, Curso Lectivo 2018

Dirección Regional	Escuelas		Colegios ^{1/}	
	Con Adaptaciones para la accesibilidad física	% Con Adaptaciones para la accesibilidad física	Con Adaptaciones para la accesibilidad física	% Con Adaptaciones para la accesibilidad física
Costa Rica	2.467	66,5%	429	66,1%
San José Central	34	73,9%	12	63,2%
San José Norte	44	95,7%	18	75,0%
San José Oeste	30	73,2%	14	82,4%
Desamparados	89	73,6%	20	66,7%
Puriscal	79	69,9%	11	52,4%
Pérez Zeledón	136	59,9%	19	63,3%
Los Santos	55	78,6%	9	81,8%
Alajuela	123	75,5%	32	76,2%
Occidente	99	67,3%	20	71,4%
San Carlos	189	63,0%	32	66,7%
Zona Norte-Norte	92	54,1%	15	68,2%
Cartago	118	83,7%	26	74,3%
Turrialba	130	73,9%	13	61,9%
Heredia	74	85,1%	26	83,9%
Sarapiquí	83	73,5%	11	52,4%
Liberia	60	63,2%	12	48,0%
Nicoya	107	65,6%	10	58,8%
Santa Cruz	66	67,3%	7	46,7%
Cañas	75	70,8%	10	76,9%
Puntarenas	69	57,0%	13	65,0%
Coto	163	56,4%	18	60,0%
Aguirre	62	65,3%	9	60,0%
Grande del Térraba	134	56,3%	15	53,6%
Peninsular	32	48,5%	5	71,4%
Limón	142	66,4%	17	48,6%
Guápiles	137	76,5%	27	93,1%
Sulá	45	52,9%	8	53,3%

^{1/}Incluye centros educativos de III Ciclo y Educación Diversificada Diurna y Nocturna (excepto Secciones Nocturnas).

Otro elemento necesario en los centros educativos para brindar una educación en condiciones dignas y que proporcionen bienestar, es el mobiliario del que son parte los pupitres. En el Curso Lectivo 2018, de acuerdo con el Cuadro N°40 en las escuelas públicas se cuenta con 289.848 unidades, de los cuales el 80,9% se encuentran en buen estado. En promedio, se dispone de un pupitre en buen estado por cada dos estudiantes.

En las instituciones públicas de III Ciclo y Educación Diversificada pública, cuentan con 266.133 pupitres de los cuales el 82,2% están en buenas condiciones, lo que permite, en promedio, tener un pupitre bueno por estudiante.

Cuadro N° 40. Pupitres en Escuelas y Colegios Públicos, Según Dirección Regional, Curso Lectivo 2018

Dirección Regional	Escuelas			Colegios ^{1/}		
	Total	Buenos	% Buenos	Total	Buenos	% Buenos
Costa Rica	289.848	234.475	80,9%	266.133	218.887	82,2%
San José Central	14.731	12.464	84,6%	11.356	9.325	82,1%
San José Norte	14.888	13.001	87,3%	15.416	13.630	88,4%
San José Oeste	15.212	12.581	82,7%	12.123	8.695	71,7%
Desamparados	18.068	13.322	73,7%	19.461	17.733	91,1%
Puriscal	4.743	4.077	86,0%	5.100	4.638	90,9%
Pérez Zeledón	12.192	8.816	72,3%	9.639	7.530	78,1%
Los Santos	3.066	2.692	87,8%	1.957	1.571	80,3%
Alajuela	27.636	23.980	86,8%	28.164	22.182	78,8%
Occidente	13.520	10.717	79,3%	12.510	10.571	84,5%
San Carlos	16.459	12.336	74,9%	12.451	10.310	82,8%
Zona Norte-Norte	6.172	4.688	76,0%	3.276	2.396	73,1%
Cartago	22.056	19.164	86,9%	21.632	18.173	84,0%
Turrialba	7.456	5.551	74,5%	6.094	4.730	77,6%
Heredia	18.134	15.634	86,2%	23.639	21.944	92,8%
Sarapiquí	4.860	3.871	79,7%	6.306	5.032	79,8%
Liberia	9.818	8.346	85,0%	7.352	6.504	88,5%
Nicoya	3.388	3.051	90,1%	4.466	3.711	83,1%
Santa Cruz	6.439	4.990	77,5%	5.286	4.070	77,0%
Cañas	4.814	3.763	78,2%	4.627	2.765	59,8%
Puntarenas	7.630	5.886	77,1%	6.491	5.757	88,7%
Coto	11.358	9.240	81,4%	9.928	8.672	87,3%
Aguirre	4.949	4.461	90,1%	3.517	2.604	74,0%
Grande del Térraba	7.448	5.770	77,5%	5.931	4.563	76,9%
Peninsular	1.774	1.503	84,7%	1.169	881	75,4%
Limón	16.370	11.992	73,3%	13.154	11.102	84,4%
Guápiles	14.287	10.675	74,7%	13.631	8.708	63,9%
Sulá	2.380	1.904	80,0%	1.457	1.090	74,8%

Nota: Corresponde a pupitres unipersonales y mesas de pupitre

^{1/}Incluye centros educativos de III Ciclo y Educación Diversificada Diurna y Nocturna (excepto Secciones Nocturnas).

En 21 Direcciones Regionales, las escuelas públicas reportan que más del 75,0% del mobiliario para sentarse y escribir para los estudiantes está en buenas condiciones, mientras que en Desamparados, Pérez Zeledón, San Carlos, Turrialba, Limón y Guápiles entre del 75,0% y 70,0% de los pupitres se encuentran en buen estado.

En los Colegios Públicos Diurnos de 21 Direcciones Regionales más del 75,0% de los pupitres están bien, en tanto que en San José Oeste, Zona Norte-Norte, Cañas, Aguirre, Guápiles y Sulá los porcentajes inferiores a 75,0%, llamando la atención la Dirección Regional Cañas que sólo el 59,8% de los pupitres destinados a los colegiales están en buenas condiciones.

En otros temas, en el Curso Lectivo 2018, 67 escuelas y 43 colegios públicos tienen salas de robótica, materia que se ha incorporado como parte de su oferta educativa. Cartago es la Dirección Regional con más salas de robótica en escuelas, con un total de 11 espacios, mientras que Occidente tiene la cifra más alta en colegios con seis salas (Cuadro N°41).

Cuadro N° 41. Escuelas y Colegios Públicos con Salas de Robótica, Según Dirección Regional, Curso Lectivo 2018

Dirección Regional	Escuelas		Colegios ^{1/}	
	Sí	% Sí	Sí	% Sí
Costa Rica	67	1,8%	43	6,6%
San José Central	5	10,9%	3	15,8%
San José Norte	2	4,3%	1	4,2%
San José Oeste	1	2,4%	-	-
Desamparados	3	2,5%	1	3,3%
Puriscal	-	-	1	4,8%
Pérez Zeledón	3	1,3%	-	-
Los Santos	-	-	1	9,1%
Alajuela	8	4,9%	1	2,4%
Occidente	3	2,0%	6	21,4%
San Carlos	2	0,7%	3	6,3%
Zona Norte-Norte	-	-	1	4,5%
Cartago	11	7,8%	4	11,4%
Turrialba	1	0,6%	-	-
Heredia	8	9,2%	3	9,7%
Sarapiquí	1	0,9%	-	-
Liberia	1	1,1%	-	-
Nicoya	2	1,2%	4	23,5%
Santa Cruz	1	1,0%	-	-
Cañas	2	1,9%	1	7,7%
Puntarenas	5	4,1%	1	5,0%
Coto	2	0,7%	2	6,7%
Aguirre	-	-	1	6,7%
Grande del Térraba	1	0,4%	3	10,7%
Peninsular	-	-	2	28,6%
Limón	2	0,9%	1	2,9%
Guápiles	3	1,7%	2	6,9%
Sulá	-	-	1	6,7%

^{1/}Incluye centros educativos de III Ciclo y Educación Diversificada Diurna y Nocturna (excepto Secciones Nocturnas).

Por último, 180 escuelas y 142 colegios públicos cuentan con páginas Web para brindar información institucional y la gestión de trámites online, entre otros. De las 25 Direcciones Regionales que tienen escuelas con esta herramienta, San José Oeste es la que abarca el mayor porcentaje de centros educativos de primaria, con una representación de 29,3% del total de sus escuelas. Alajuela, es la que tiene el mayor porcentaje de colegios públicos con página web, presente en el 52,4% de estas instituciones, seguida por Heredia que obtiene un 41,9% del total de sus colegios. Por el contrario, ninguna escuela o colegio de las Direcciones Regionales de Peninsular y Sulá tienen este servicio.

Cuadro N° 42. Escuelas y Colegios Públicos con Página Web, Según Dirección Regional, Curso Lectivo 2018

Dirección Regional	Escuelas		Colegios ^{1/}	
	Sí	% Sí	Sí	% Sí
Costa Rica	180	4,9%	142	21,9%
San José Central	1	2,2%	2	10,5%
San José Norte	9	19,6%	6	25,0%
San José Oeste	12	29,3%	4	23,5%
Desamparados	9	7,4%	7	23,3%
Puriscal	5	4,4%	5	23,8%
Pérez Zeledón	9	4,0%	10	33,3%
Los Santos	1	1,4%	3	27,3%
Alajuela	14	8,6%	22	52,4%
Occidente	9	6,1%	7	25,0%
San Carlos	8	2,7%	5	10,4%
Zona Norte-Norte	5	2,9%	3	13,6%
Cartago	14	9,9%	12	34,3%
Turrialba	1	0,6%	2	9,5%
Heredia	12	13,8%	13	41,9%
Sarapiquí	21	18,6%	8	38,1%
Liberia	4	4,2%	3	12,0%
Nicoya	6	3,7%	4	23,5%
Santa Cruz	5	5,1%	4	26,7%
Cañas	5	4,7%	2	15,4%
Puntarenas	5	4,1%	4	20,0%
Coto	6	2,1%	3	10,0%
Aguirre	2	2,1%	2	13,3%
Grande del Térraba	3	1,3%	5	17,9%
Peninsular	-	-	-	-
Limón	5	2,3%	2	5,7%
Guápiles	9	5,0%	4	13,8%
Sulá	-	-	-	-

^{1/}Incluye centros educativos de III Ciclo y Educación Diversificada Diurna y Nocturna (excepto Secciones Nocturnas).