



---

---

**Estudiantes menores de edad que son madres en  
Centros Educativos Costarricenses,  
Curso Lectivo 2014**

El objetivo de este boletín es brindar información sobre las estadísticas de las alumnas que son madres en I y II Ciclos y en III Ciclo y Educación Diversificada, en el Curso Lectivo 2014.

La información corresponde a estudiantes menores de 18 años de edad que asisten a dependencias públicas, privadas y privada-subvencionadas, en horario diurno y nocturno, durante este periodo.

El Departamento de Análisis Estadístico de la Dirección de Planificación Institucional, recaba al final de cada curso lectivo la información relacionada con el número de estudiantes madres matriculadas en el sistema educativo en el transcurso del año escolar.

Es importante mencionar que, para el análisis, una estudiante embarazada puede ser incluida como en "madre", esto según el mes en que llegue a término el embarazo. Por ejemplo:

1. Si una estudiante inicia la maternidad en el transcurso del curso lectivo, es incluida en "ESTUDIANTES EMBARAZADAS" y en "ESTUDIANTES QUE SON MADRES", para su análisis respectivo.
2. Si una estudiante inició el curso lectivo siendo Madre, debe ser incluida en "ESTUDIANTES QUE SON MADRES".

Los datos son aportados por los directores de los Centros Educativos, ya sean públicos o privados (con o sin Subvención del Estado), en los que se imparte I y II Ciclos y III Ciclo y Educación Diversificada Diurna y Nocturna, así como los datos de las sedes del Colegio Nacional Virtual Marco Tulio Salazar.

La Proporción de Alumnas que son madres menores de edad, se define como el total de estudiantes que son madres menores de 18 años que asistieron a clases

durante el curso lectivo 2014, dividido entre el total de alumnas menores de edad matriculadas al inicio del curso lectivo 2014. Es decir,

<b>Proporción de Alumnas madres =</b>	Total de estudiantes que son madres menores de 18 años que asistieron a clases durante el curso lectivo 2014
	Total de alumnas menores de edad matriculadas al inicio del curso lectivo 2014

También se hace un análisis con base en el Índice de Desarrollo Social (IDS-2013), que es el índice que se utiliza para actualizar las macro categorías Áreas de Mayor y Menor Desarrollo Relativo (AMMDR) del país, en las que se agrupan los distritos administrativos. El Área de Menor desarrollo relativo, está dividida en tres niveles: Nivel medio, Nivel bajo y Nivel muy bajo.

## ANÁLISIS

### Comportamiento Histórico

Para el periodo 2011-2014 los datos sobre cantidad de estudiantes menores de 18 años que son madres, inscritas en I y II Ciclos y en III Ciclo y Educación Diversificada han presentado comportamientos variados (Cuadro y Gráfico N° 1).

En I y II Ciclos se observa un comportamiento constante entre los años 2011 y 2013 en la proporción de madres menores de edad, mientras que en el curso lectivo de 2014 se registra la mayor cantidad de casos, 108 en total, cifra que representa un incremento de 33 casos con respecto a 2013. El promedio de casos por año es de 82,25, con valores entre 69 y 108 niñas o adolescentes madres.

Las instituciones que ofrecen III Ciclo y Educación Diversificada Académica y Técnica Diurna, son quienes reportan la mayor cantidad de estudiantes madres menores de edad, con un promedio de 808,5 estudiantes por año, con valores entre 746 y 846 alumnas reportadas como madres. Cabe recalcar que estas son las instituciones con mayor matrícula de adolescentes. El mayor incremento de madres de un curso lectivo respecto al anterior, se reportó en el 2013 con respecto a 2012, con un aumento de 83 casos. En el 2014 se reportaron 17 casos más que en el año 2013. En estos tres últimos años, las cantidades de casos han tenido una tendencia ascendente.

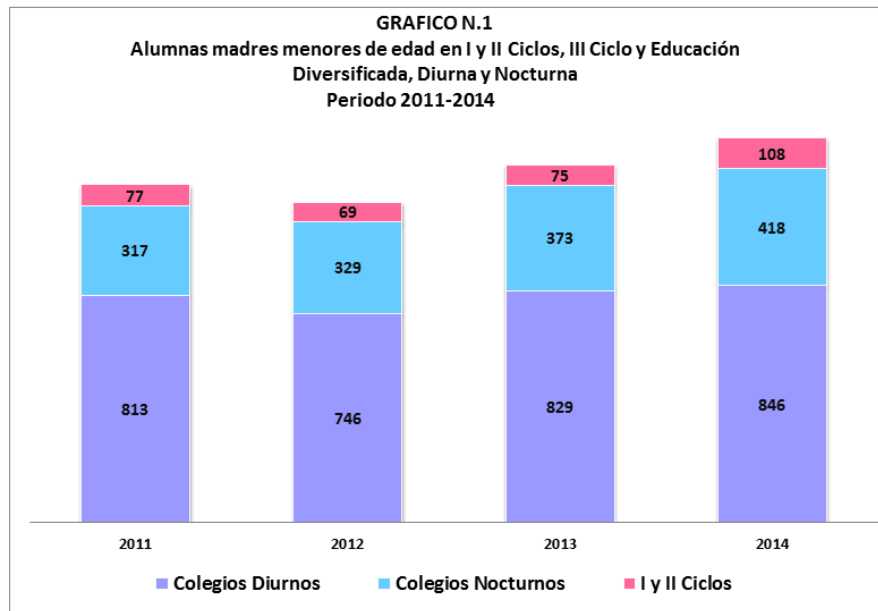
En los Colegios Nocturnos las menores cantidades de madres en adolescentes menores de 18 años se registraron en los años 2011 y 2012, con 317 y 329 casos respectivamente. El mayor registro se da en 2014, con 418 madres. En los colegios nocturnos más de la mitad de las mujeres matriculadas son mayores de edad; por ejemplo, para el curso lectivo 2014, en los colegios Académicos Nocturnos el 71,61% de las mujeres matriculadas eran mayores de edad, y en los Técnicos Nocturnos este porcentaje representaba un 97.55%

**CUADRO N.1**  
**Estudiantes menores de edad que son madres**  
**en I y II Ciclos, III Ciclo y Educación Diversificada, Diurna y Nocturna**  
**Periodo 2011-2014**

Nivel Educativo	2011	2012	2013	2014
<b>CIFRAS ABSOLUTAS</b>				
<b>TOTAL</b>	<b>1207</b>	<b>1144</b>	<b>1277</b>	<b>1372</b>
I y II Ciclos	77	69	75	108
III Ciclo y Educación Diversificada	1130	1075	1202	1264
Diurno	813	746	829	846
Nocturno	317	329	373	418
<b>PROPORCIÓN (EN MILES) <sup>1/</sup></b>				
<b>TOTAL</b>	<b>3,1</b>	<b>3,0</b>	<b>3,4</b>	<b>3,7</b>
I y II Ciclos	0,3	0,3	0,3	0,5
III Ciclo y Educación Diversificada	7,3	6,9	7,5	8,0
Diurno	5,5	5,0	5,3	5,6
Nocturno	56,7	63,6	63,2	82,7

<sup>1/</sup> Se calcula con respecto al total de mujeres menores de edad inscritas al inicio del curso lectivo.

FUENTE: Departamento de Análisis Estadístico, MEP.



FUENTE: Departamento de Análisis Estadístico, MEP.

## I y II Ciclos

En el curso lectivo 2014, de un total de 135 estudiantes que son madres que estuvieron inscritas en I y II Ciclos, durante el curso lectivo 2014, 108 son menores de edad (Cuadro N.2).

**CUADRO N.2**  
Alumnas menores de edad que son madres en I y II Ciclos  
según año cursado y edad, 2014

Año cursado	Total	Edad						
		11	12	13	14	15	16	17
<b>Total</b>	<b>108</b>	<b>0</b>	<b>4</b>	<b>17</b>	<b>30</b>	<b>26</b>	<b>21</b>	<b>10</b>
1°	3	0	0	2	0	0	1	0
2°	4	0	0	0	0	1	2	1
3°	7	0	2	0	1	3	1	0
4°	13	0	0	1	5	4	2	1
5°	22	0	1	6	5	2	5	3
6°	59	0	1	8	19	16	10	5

FUENTE: Departamento de Análisis Estadístico, MEP.

El mayor número de casos de alumnas que son madres menores de edad tienen una edad de 14 años con 30 casos; le siguen las estudiantes de 15 años con 26 casos y de 16 años con 21 casos.

La mayoría de las alumnas que son madres menores de edad cursan el 6° año con 59 casos, seguidas por las que cursaron el 5° año con 22 casos y 4° año con 13 casos.

La edad promedio de las estudiantes menores de edad que son madres en I y II Ciclos es de 14,7 años, se registraron casos desde los 12 hasta los 17 años.

De las 108 estudiantes reportadas, 107 tenían sobre-edad para el año cursado en que se encontraban matriculadas: un 54,2% se encontraba cursando el 6° año, 20,6% el 5° año, 12,1% el 4° año, 6,5% el 3° año, 3,7% el 2° año y 2,8% en 1° año.

Del total de estudiantes menores de edad que son madres inscritas en el curso lectivo, 80 casos pertenecen a centros educativos públicos y 28 a centros educativos subvencionados (Cuadro N.3).

Del total de 69 estudiantes madres en Escuelas Nocturnas solamente 2 son menores de edad y cursan el 4° nivel: una es de la provincia de Cartago y tiene 16 años y otra es de Heredia y tiene 17 años.

**CUADRO N.3**  
**Alumnas que son madres en I y II Ciclos Diurno**  
**según dependencia, 2014**

Año cursado	Total			Menores de Edad		
	Total	Pública	Subvencionada	Total	Pública	Subvencionada
<b>Total</b>	<b>135</b>	<b>106</b>	<b>29</b>	<b>108</b>	<b>80</b>	<b>28</b>
1°	3	1	2	3	1	2
2°	4	0	4	4	0	4
3°	11	11	0	7	7	0
4°	16	10	6	13	7	6
5°	28	26	2	22	20	2
6°	73	58	15	59	45	14

FUENTE: Departamento de Análisis Estadístico, MEP.

Si se analizan los casos por Dirección Regional, (Cuadro N.4 y Gráfico N.2), se observa que en las Direcciones Regionales de Cañas, Heredia, Liberia, Los Santos, Nicoya, Peninsular, Puriscal, San José Norte, Santa Cruz y Zona Norte-Norte no se registran alumnas que son madres menores de edad durante el curso lectivo 2014.

Del total de estudiantes que son madres inscritas en I y II Ciclos, las Direcciones Regionales con los números más altos de alumnas que son madres menores de edad son: Alajuela con 28 casos, Sulá con 16 casos, Coto y Turrialba con 13 casos cada una.

A nivel nacional, la proporción de alumnas que son madres menores de edad (proporción por mil) en I y II Ciclos es de 0,5 por cada mil estudiantes matriculadas.

Las Direcciones Regionales con proporciones más altas de alumnas que son madres menores de edad y que además son iguales o superan la proporción nacional en I y II Ciclos son: Sulá (10,4), Turrialba (2,8), Coto (1,8), Grande del Térraba (1,7), Alajuela (1,5), San Carlos (0,8) y Sarapiquí (0,5).

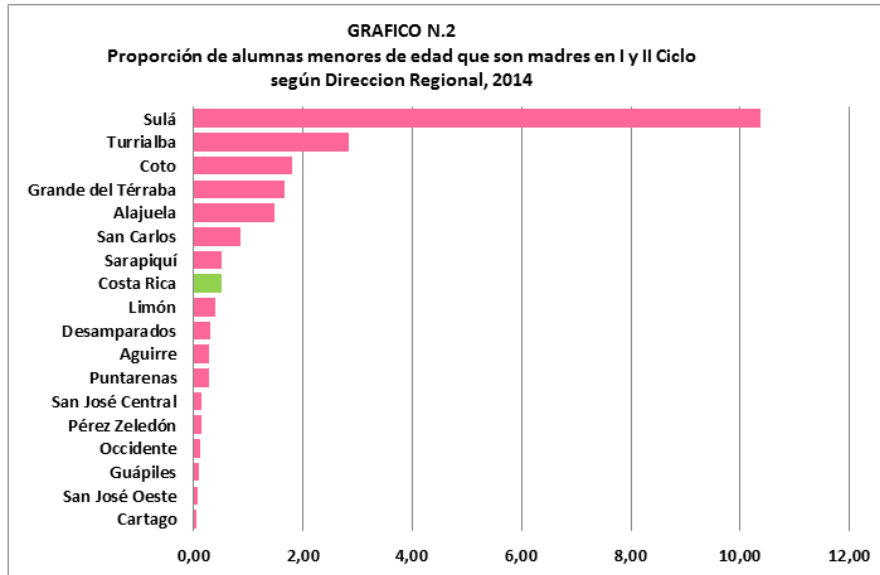
Diez Direcciones Regionales tuvieron una proporción de estudiantes menores de edad que son madres inferior al total del país, reportaron proporciones entre 0,4y 0,1.

**CUADRO N.4**  
**Alumnas menores de edad que son madres en I y II Ciclos**  
**según Dirección Regional, 2014**

<b>Dirección Regional</b>	<b>Absoluto</b>	<b>Proporción %</b>
Costa Rica	108	0,5
Alajuela	28	1,5
Sulá	16	10,4
Turrialba	13	2,8
Coto	13	1,8
San Carlos	10	0,8
Grande del Térraba	7	1,7
Limón	5	0,4
Desamparados	4	0,3
San José Central	2	0,1
Sarapiquí	2	0,5
Puntarenas	2	0,3
San José Oeste	1	0,1
Pérez Zeledón	1	0,1
Occidente	1	0,1
Cartago	1	0,1
Aguirre	1	0,3
Guápiles	1	0,1
San José Norte	0	0,0
Puriscal	0	0,0
Los Santos	0	0,0
Zona Norte-Norte	0	0,0
Heredia	0	0,0
Liberia	0	0,0
Nicoya	0	0,0
Santa Cruz	0	0,0
Cañas	0	0,0
Peninsular	0	0,0

**FUENTE:** Departamento de Análisis Estadístico, MEP.

*%/ Es una proporción por cada mil estudiantes matriculadas al inicio del curso lectivo. Se calcula con respecto al total de mujeres menores de edad inscritas al inicio del curso lectivo.*



FUENTE: Departamento de Análisis Estadístico, MEP.

Al hacer el análisis por provincias se determina que del total de estudiantes menores de edad que son madres inscritas en I y II Ciclos, las provincias con los números más altos son: Alajuela con 39 casos, Limón con 25 casos y Puntarenas con 23 casos. La provincia con menos casos es Heredia con un total de 2 casos. Sin embargo, las proporciones colocan a Puntarenas y Limón como las provincias con las proporciones más altas (1,0), seguidas por Alajuela (0,9) (Cuadro N.5).

**CUADRO N.5**  
**Alumnas que son madres en I y II Ciclos**  
**según Provincia, 2014**

Provincia	Total	Menores de edad	
		Absoluto	Proporción
<b>Total</b>	<b>135</b>	<b>108</b>	<b>0,2</b>
San José	8	8	0,1
Alajuela	42	39	0,9
Cartago	23	11	0,5
Heredia	2	2	0,1
Guanacaste	0	0	0,0
Puntarenas	24	23	1,0
Limón	36	25	1,0

FUENTE: Departamento de Análisis Estadístico, MEP.

Con base en las macro categorías definidas por el Índice de Desarrollo Social (IDS-2013), los totales de estudiantes menores de edad que son madres en I y II Ciclos, según clasificación del IDS 2013 son los siguientes Áreas de Menor desarrollo

relativo: Nivel medio con 39 casos, Nivel bajo con 22 casos y Nivel muy bajo con 47 casos. En el Área de Mayor desarrollo relativo no se presentaron casos (Cuadro N.6).

**CUADRO N.6**  
Alumnas que son madres en I y II Ciclos  
según clasificación IDS (2013) país, 2014

IDS	Total	Menores de edad	
		Absoluto	Proporción
<b>Total</b>	<b>135</b>	<b>108</b>	<b>0,5</b>
<b>Mayor desarrollo relativo</b>	<b>0</b>	<b>0</b>	<b>0,0</b>
<b>Menor desarrollo relativo</b>	<b>Medio</b>	<b>40</b>	<b>0,4</b>
	<b>Bajo</b>	<b>24</b>	<b>0,4</b>
	<b>Muy bajo</b>	<b>71</b>	<b>2,7</b>

FUENTE: Departamento de Análisis Estadístico, MEP.

Según este cuadro, se puede observar que el 100% de las que son madres menores de edad están matriculadas en Instituciones Educativas que imparten I y II Ciclos ubicadas en distritos con Menor desarrollo relativo.

En 44 distritos de los 476 en los que se ubican Centros Educativos que imparten I y II Ciclos, se presentaron los 108 casos de estudiantes madres menores de edad y en 432 distritos no se reportaron casos.

De estos 44 distritos, en 31 se reportó una estudiante menor de edad como madre, en 5 distritos reportaron 2 casos, en 2 distritos registraron 3 casos en cada distrito; en 2 distritos 4 casos y en 1 distrito se registraron 5 casos de estudiantes madres menores de edad. Fue en los distritos de San José (Alajuela), Chirripó (Cartago) y Valle La Estrella (Limón) en los que se presentaron más casos, con 28 en el primero y 10 casos en los otros dos. (Cuadro N.7).

**CUADRO N.7**  
Distritos con al menos cinco alumnas menores de edad que son madres en I y II Ciclos  
según distrito y clasificación IDS (2013), 2014

PROVINCIA	CANTON	DISTRITO	IDS	Total	Menores de edad
<b>ALUMNAS MADRES</b>					
ALAJUELA	ALAJUELA	SAN JOSE	Medio	29	28
PUNTARENAS	BUENOS AIRES	BUENOS AIRES	Bajo	6	5
CARTAGO	TURRIALBA	CHIRRIPO	Muy bajo	22	10
LIMON	LIMON	VALLE LA ESTRELLA	Muy bajo	19	10

FUENTE: Departamento de Análisis Estadístico, MEP.



### III Ciclo y Educación Diversificada Diurna

Como se puede observar en el Cuadro N.8, en el curso lectivo 2014, de un total de 1572 estudiantes madres en III Ciclo y Diversificada Diurna 846 son menores de edad y 726 son mayores de 18 años.

**CUADRO N.8**  
**Alumnas menores de edad que son madres**  
**en III Ciclo y Educación Diversificada Diurna**  
**según año cursado y edad, 2014**

Año cursado	Total	Edad						
		11	12	13	14	15	16	17
<b>Total</b>	<b>846</b>	<b>0</b>	<b>2</b>	<b>14</b>	<b>83</b>	<b>172</b>	<b>278</b>	<b>297</b>
7°	132	0	2	11	50	25	23	21
8°	151	0	0	3	27	60	47	14
9°	194	0	0	0	2	65	83	44
10°	204	0	0	0	1	18	98	87
11°	158	0	0	0	3	4	23	128
12°	7	0	0	0	0	0	4	3

FUENTE: Departamento de Análisis Estadístico, MEP.

El mayor número de casos de alumnas que son madres menores de edad tienen una edad de 17 años con 297 casos; le siguen las estudiantes de 16 años con 278 casos y 15 años con 172 casos.

La mayoría de las alumnas que son madres menores de edad cursan el 10° año con 204 casos, seguidas por las que cursaron el 9° año con 194 casos y 11° año con 158 casos.

Se presentaron 2 casos de estudiantes madres de 12 años que cursaron el séptimo año. Esta es la menor edad reportada en Estudiantes Madres en III Ciclo y Diversificada Diurna.

La edad promedio de las estudiantes menores de edad que son madres en III Ciclo y Educación Diversificada Diurna es de 15,9 años, se registraron casos desde los 12 hasta los 17 años.

Del total de 846 casos de estudiantes madres en III Ciclo y Diversificada Diurna, 454 tenían sobre-edad para el año cursado en que se encontraban matriculadas: un 28,0% se encontraba cursando el 9° año, 26,7% en 8° año, 26,2% en 7° año, y el 19,2% el 10° año.

Del total de estudiantes menores de edad que son madres inscritas, 827 casos pertenecen a centros educativos públicos, 12 a centros educativos privados y 7 a

**CUADRO N.9**  
**Alumnas que son madres en III Ciclo y Educación Diversificada Diurna**  
**según dependencia, 2014**

Año cursado	Total				Menores de Edad			
	Total	Pública	Subvencionada	Privada	Total	Pública	Subvencionada	Privada
<b>Total</b>	<b>1572</b>	<b>1546</b>	<b>11</b>	<b>15</b>	<b>846</b>	<b>827</b>	<b>7</b>	<b>12</b>
7°	179	178	0	1	132	131	0	1
8°	210	209	1	0	151	150	1	0
9°	276	271	0	5	194	189	0	5
10°	369	360	4	5	204	197	2	5
11°	405	395	6	4	158	153	4	1
12°	133	133	0	0	7	7	0	0

FUENTE: Departamento de Análisis Estadístico, MEP.  
instituciones subvencionadas (Cuadro N.9).

Del total de estudiantes menores de edad que son madres inscritas en el curso lectivo 2014, 647 casos pertenecen a la rama Académica y 199 a la Técnica. En la rama Académica, la mayor proporción de alumnas menores de edad que son madres se da en 12° año, mientras que en la Técnica se presenta en 11° año. (Cuadro N.10).

**CUADRO N.10**  
**Alumnas menores de edad que son madres en III Ciclo y Educación Diversificada Diurna**  
**según rama, 2014**

Año cursado	Absolutos			Proporciones	
	Total	Académica	Técnica	Académica	Técnica
<b>Total</b>	<b>846</b>	<b>647</b>	<b>199</b>	<b>5,6</b>	<b>5,1</b>
7°	132	107	25	3,4	2,5
8°	151	113	38	4,1	4,6
9°	194	149	45	6,3	7,2
10°	204	155	49	8,3	6,5
11°	158	119	39	8,8	8,1
12°	7	4	3	25,8	1,3

FUENTE: Departamento de Análisis Estadístico, MEP.

Al analizar los casos por Dirección Regional se observa que las 27 oficinas reportaron casos de estudiantes que son madres menores de edad durante el curso lectivo 2014 (Cuadro N.11 y Gráfico N.3).

Las Direcciones Regionales con los números más altos de alumnas que son madres menores de edad son Limón, Alajuela, San José Central y Cartago con 75, 74, 68 y 62 casos respectivamente.

A nivel nacional, la proporción de alumnas que son madres menores de edad (proporción por mil) en III Ciclo y Educación Diversificada Diurna es de 5,6 por

cada mil estudiantes matriculadas.

**CUADRO N.11**  
**Alumnas que son madres menores de edad en III Ciclo y Educa-**  
**ción Diversificada Diurna**  
**según Dirección Regional, 2014**

Dirección Regional	Absoluto	Proporción <sup>1/</sup>
Costa Rica	846	5,6
Limón	75	10,5
Alajuela	74	5,4
San José Central	68	6,5
Cartago	62	5,1
San José Oeste	56	6,6
San José Norte	51	4,4
San Carlos	51	6,4
Desamparados	41	3,8
Santa Cruz	38	12,0
Heredia	37	2,9
Coto	36	7,9
Guápiles	30	5,1
Grande del Térraba	29	11,4
Liberia	27	6,5
Puntarenas	24	5,1
Turrialba	23	8,0
Nicoya	18	6,9
Sulá	17	19,7
Occidente	14	2,1
Cañas	14	6,0
Sarapiquí	13	6,8
Pérez Zeledón	11	2,0
Zona Norte-Norte	11	4,5
Aguirre	10	5,4
Puriscal	8	3,1
Los Santos	4	2,7
Peninsular	4	4,5

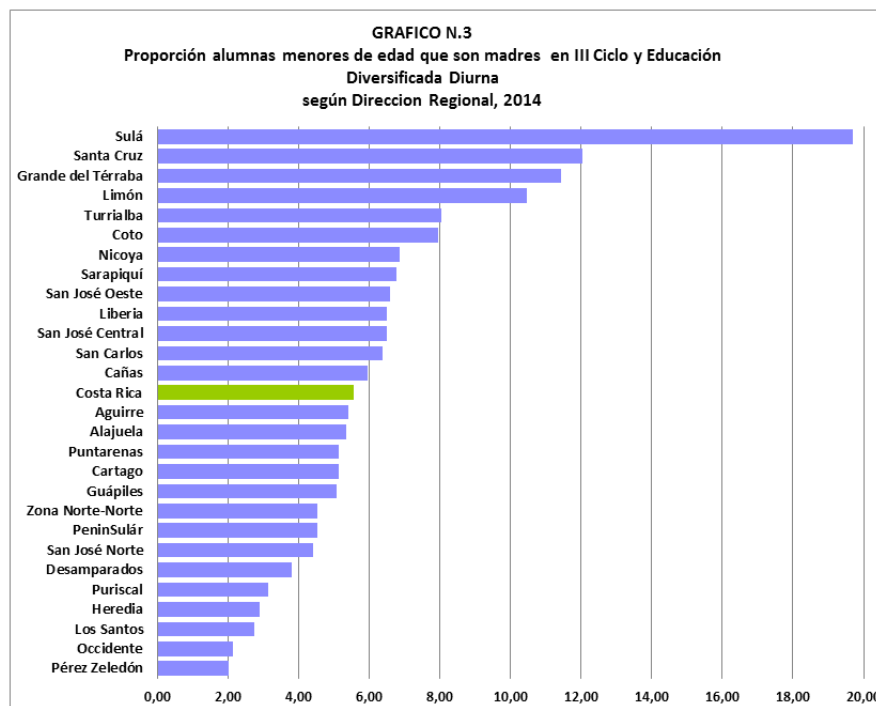
**FUENTE: Departamento de Análisis Estadístico, MEP.**

*<sup>1/</sup> Es una proporción por cada mil estudiantes matriculadas al inicio del curso lectivo. Se calcula con respecto al total de mujeres menores de edad inscritas al inicio del curso lectivo.*

Las cinco Direcciones Regionales con proporciones más altas de alumnas que son madres menores de edad (proporción por mil) en III Ciclo y Educación Diversificada Diurna son: Sulá (19,7), Santa Cruz (12,0), Grande del Térraba (11,4), Limón (10,5) y Turrialba (8,0).

Las tres Direcciones Regionales que obtuvieron las proporciones más bajas de alumnas que son madres menores de edad (proporción por mil) son: Los Santos (2,7), Occidente (2,1) y Pérez Zeledón (2,0).

Considerando los datos por provincias, las que reportan los números más altos de alumnas que son madres menores de edad son: San José con 238 casos y Alajuela con 150 (Cuadro N.12).



FUENTE: Departamento de Análisis Estadístico, MEP.

**CUADRO N.12**  
**Alumnas que son madres en III Ciclo y Educación Diversificada Diurna según Provincia, 2014**

Provincia	Total	Menores de edad	
		Absoluto	Proporción
<b>Total</b>	<b>1572</b>	<b>846</b>	<b>5,6</b>
San José	404	238	4,8
Alajuela	245	150	4,9
Cartago	143	83	5,2
Heredia	86	50	3,3
Guanacaste	162	97	7,9
Puntarenas	283	104	7,1
Limón	249	124	8,9

FUENTE: Departamento de Análisis Estadístico, MEP.

Según la clasificación por Áreas de Mayor y Menor Desarrollo Relativo (AMMDR) basada en el Índice de Desarrollo Social (IDS-2013) los casos de estudiantes menores de edad que son madres inscritas en III Ciclo y Educación Diversificada Di-

urna se distribuyen de la siguiente manera: en el Área de Mayor desarrollo relativo se reportaron 192 casos. En el Área de Menor desarrollo relativo, Nivel medio tuvo 315 casos, en el Nivel bajo 218 casos y en el Nivel muy bajo 121 casos.

En el Cuadro N.13, se puede observar que el 77,30% de las estudiantes menores de edad que son madres que están matriculadas en Instituciones Educativas que imparten III Ciclo y Educación Diversificada Diurna ubicadas en distritos con Menor desarrollo relativo.

**CUADRO N.13**  
**Alumnas que son madres en III Ciclo y Educación Diversificada Diurna**  
**según clasificación IDS (2013) país, 2014**

IDS	Total	Menores de edad	
		Absoluto	Proporción
<b>Total</b>	<b>1572</b>	<b>846</b>	<b>5,6</b>
<b>Mayor desarrollo relativo</b>	<b>294</b>	192	4,0
<b>Menor desarrollo relativo</b>	<b>484</b>	315	4,9
<b>Medio</b>	<b>424</b>	218	6,9
<b>Bajo</b>	<b>370</b>	121	13,2
<b>Muy bajo</b>			

FUENTE: Departamento de Análisis Estadístico, MEP.

De los 477 distritos que componen el territorio nacional, en 363 se ubican Centros Educativos que imparten III Ciclo y Educación Diversificada Diurna, con una matrícula total de 162060 estudiantes mujeres. En 247 de estos 363 distritos se presentaron 846 casos de estudiantes madres menores de edad.

Según los reportes de estudiantes menores de edad que son madres en III Ciclo y Educación Diversificada Diurna de estos 247 distritos, en 86 distritos reportaron una estudiante madre cada uno, en 49 distritos reportaron 2 casos, en 37 distritos se presentaron 3 casos, en 21 distritos hubo 4 casos y en 13 distritos 5 casos. En 25 distritos reportaron entre 6 y 9 casos cada uno. En 16 distritos registraron al menos 10 casos, siendo los distritos de Alajuela (Alajuela) y Pavas (San José) en los que se presentaron más casos, 29 y 26 respectivamente (Cuadro N.14).

En 77 distritos la totalidad de alumnas madres corresponden a menores de edad.

**CUADRO N.14**  
**Distritos con al menos diez alumnas menores de edad que son madres**  
**en III Ciclo y Educación Diversificada Diurna**  
**según distrito y clasificación IDS (2013), 2014**

PROVINCIA	CANTON	DISTRITO	IDS	Total	Menores de edad
SAN JOSE	SAN JOSE	MATA REDONDA	Mayor	17	14
SAN JOSE	SAN JOSE	ZAPOTE	Mayor	17	12
GUANACASTE	CARRILLO	FILADELFIA	Mayor	10	10
SAN JOSE	DESAMPARADOS	DESAMPARADOS	Mayor	21	10
ALAJUELA	ALAJUELA	ALAJUELA	Medio	32	29
SAN JOSE	SAN JOSE	PAVAS	Medio	40	26
CARTAGO	LA UNION	SAN DIEGO	Medio	15	14
GUANACASTE	SANTA CRUZ	SANTA CRUZ	Medio	15	11
SAN JOSE	SAN JOSE	HATILLO	Medio	12	10
LIMON	LIMON	RIO BLANCO	Bajo	24	20
LIMON	LIMON	LIMON	Bajo	25	19
PUNTARENAS	BUENOS AIRES	BUENOS AIRES	Bajo	44	12
LIMON	SIQUIRRES	SIQUIRRES	Bajo	17	11
CARTAGO	TURRIALBA	CHIRRIPO	Muy bajo	30	10
HEREDIA	SARAPIQUI	PUERTO VIEJO	Muy bajo	20	10
LIMON	TALAMANCA	TELIRE	Muy bajo	39	10

FUENTE: Departamento de Análisis Estadístico, MEP.

### III Ciclo y Educación Diversificada Nocturna

Durante el ciclo lectivo 2014, en III Ciclo y Diversificada Nocturna se reportaron 5202 estudiantes que son madres de las cuales 418 son menores de edad y 4784 son mayores de edad. A diferencia de los casos de Colegios Diurnos la cantidad de estudiantes menores de edad en Colegios Nocturnos es inferior que en los diurnos debido a que son instituciones educativas creadas para que los jóvenes y adultos que no pudieron concluir el Tercer Ciclo de la Educación General Básica o el Ciclo Diversificado, tengan la posibilidad de hacerlo (Cuadro N.15).

El mayor número de casos de alumnas que son madres menores de edad poseen una edad de 17 años con 256 casos y 16 años con 118 casos.

La mayoría de las alumnas que son madres menores de edad cursan el 7° año con 134 casos, 8° año con 119 casos y 9° año con 86 casos.

La edad promedio de las estudiantes menores de edad que son madres en III Ciclo y Educación Diversificada Nocturna es de 16,5 años, se registraron casos desde los 14 hasta los 17 años.

**CUADRO N.15**  
**Alumnas menores de edad madres en III Ciclo y Educación Diversificada Nocturna**  
**según año cursado y edad, 2014**

Año cursado	Total	Edad				
		13	14	15	16	17
<b>Total</b>	<b>418</b>	<b>0</b>	<b>3</b>	<b>41</b>	<b>118</b>	<b>256</b>
7°	134	0	1	20	51	62
8°	119	0	2	13	34	70
9°	86	0	0	4	22	60
10°	45	0	0	4	4	37
11°	30	0	0	0	7	23
12°	4	0	0	0	0	4

FUENTE: Departamento de Análisis Estadístico, MEP.

De las 418 estudiantes reportadas, 370 tenían sobre-edad para el año cursado en que se encontraban matriculadas: un 36,2% se encontraba cursando el 7° año, 31,6% el 8° año, 22,2% en 9° año y 10,0% en 10° año.

Los 418 casos de estudiantes madres menores de edad, están matriculadas en Colegios Públicos.

Del total de estudiantes menores de edad que son madres inscritas en III Ciclo y Educación Diversificada Nocturna, 409 casos pertenecen a la rama académica y 8 a la Técnica . En la rama Académica la proporción más alta se presentó en 8° año (104,3) y en Técnica en 11° año. En 12° año de la rama Técnica la proporción es muy elevada (4000,0) debido a que se reportaron 10 estudiantes que son madres pero la matrícula inicial reportada fue de una alumna. (Cuadro N.16).

**CUADRO N.16**  
**Alumnas menores de edad que son madres en III Ciclo y Educación Diversificada Nocturna**  
**según rama, 2014**

Año cursado	Absolutos			Proporciones	
	Total	Académica	Técnica	Académica	Técnica
<b>Total</b>	<b>418</b>	<b>409</b>	<b>9</b>	<b>83,9</b>	<b>51,4</b>
7°	134	134	0	88,5	0,0
8°	119	119	0	104,3	0,0
9°	86	86	0	94,7	0,0
10°	45	42	3	52,3	18,8
11°	30	28	2	55,0	142,9
12°	4	0	4	0,0	4000,0

FUENTE: Departamento de Análisis Estadístico, MEP.

Al analizar por Dirección Regional, en el Cuadro N.17, se observa que en 22 de las 27 oficinas reportaron casos de estudiantes menores de edad que son madres durante el curso lectivo 2014.

**CUADRO N.17**  
**Alumnas menores de edad que son madres en III Ciclo y Educación Diversificada Nocturna**  
**según Dirección Regional, 2014**

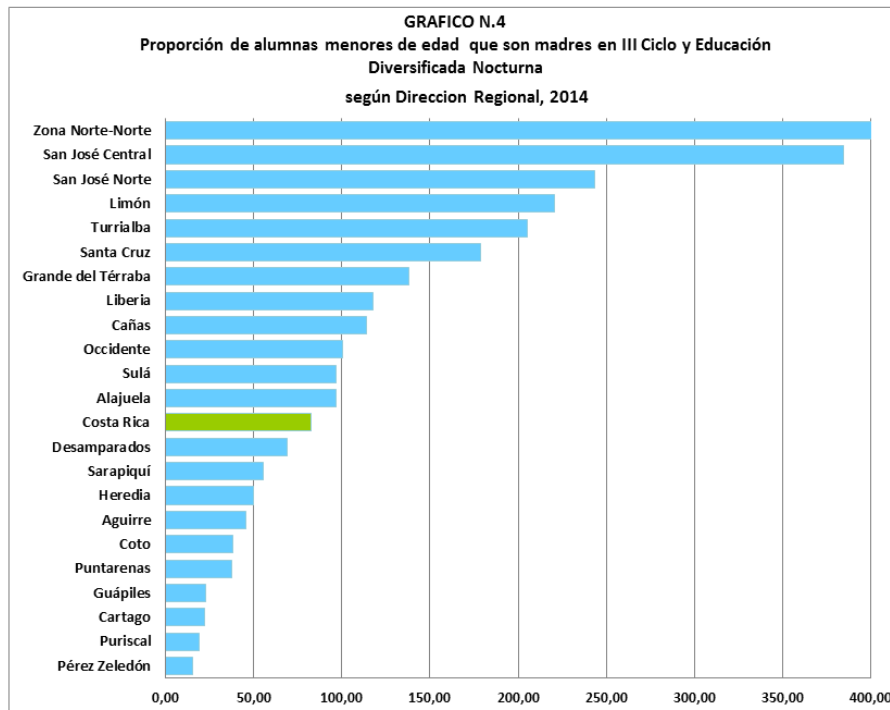
Dirección Regional	Absoluto	Proporción <sup>1/</sup>
Costa Rica	418	82,8
Limón	72	220,9
Grande del Térraba	43	137,8
San José Norte	37	243,4
Occidente	37	100,5
Alajuela	33	96,5
Liberia	26	117,6
Coto	19	38,4
Sarapiquí	18	55,2
Cañas	18	113,9
San José Central	15	384,6
Turrialba	15	205,5
Heredia	14	49,8
Aguirre	14	45,6
Santa Cruz	10	178,6
Zona Norte-Norte	9	4500,0
Cartago	9	22,1
Pérez Zeledón	7	15,1
Guápiles	7	22,7
Desamparados	6	69,0
Puntarenas	4	37,4
Sulá	3	96,8
Puriscal	2	19,2
San José Oeste	0	0,0
Los Santos	0	0,0
San Carlos	0	0,0
Nicoya	0	0,0
Peninsular	0	0,0

**FUENTE:** Departamento de Análisis Estadístico, MEP.

*<sup>1/</sup> Es una proporción por cada mil estudiantes matriculadas al inicio del curso lectivo. Se calcula con respecto al total de mujeres menores de edad inscritas al inicio del curso lectivo.*

Del total de estudiantes que son madres inscritas en III Ciclo y Educación Diversificada Nocturna, las Direcciones Regionales con los números más altos de alumnas que son madres menores de edad son: Limón y Grande del Térraba con 72 y 43 casos respectivamente.





FUENTE: Departamento de Análisis Estadístico, MEP.

A nivel nacional, la proporción de alumnas que son madres menores de edad (proporción por mil) en III Ciclo y Educación Diversificada Nocturna es de 82,8 por cada mil estudiantes matriculadas.

Las cinco Direcciones Regionales con proporciones más altas de alumnas que son madres menores de edad (proporción por mil) en III Ciclo y Educación Diversificada Nocturna son: Zona Norte-Norte (450,0), San José Central (384,6), San José Norte (243,4), Limón (220,9) y Turrialba (205,5). En el caso de la Zona Norte-Norte la proporción fue desproporcional con respecto a las otras debido a que la matrícula inicial reportada de mujeres menores de edad fue de 2 a alumnas y los casos de madres menores de edad reportadas fueron 9 (Gráfico N.4).

Las dos Direcciones Regionales que obtuvieron las proporciones más bajas de alumnas que son madres menores de edad (proporción por mil) son: Pérez Zeledón (15,1) y Puríscal (19,2).

Tomando como base los datos por provincias, las cantidades más altas de alumnas menores de edad que son madres se reportaron en Limón con 82 casos y Puntarenas con 80 casos. Sin embargo, al comparar las proporciones por provincia los números más altos los tienen Limón, Guanacaste y Alajuela (Cuadro N.18).

**CUADRO N.18**  
**Alumnas que son madres en III Ciclo y Educación Diversificada**  
**Nocturna**  
**según Provincia, 2014**

Provincia	Total	Menores de edad	
		Absoluto	Proporción
<b>Total</b>	<b>5202</b>	<b>418</b>	<b>82,8</b>
San José	1319	67	78,5
Alajuela	645	79	108,8
Cartago	228	24	49,9
Heredia	420	32	52,7
Guanacaste	616	54	111,8
Puntarenas	1197	80	64,9
Limón	777	82	123,1

FUENTE: Departamento de Análisis Estadístico, MEP.

Con base en el Índice de Desarrollo Social (IDS-2013) los casos de estudiantes menores de edad que son madres inscritas en III Ciclo y Educación Diversificada Nocturna se distribuyen de la siguiente manera: en el Área de Mayor desarrollo relativo 69 casos. En las Áreas de Menor desarrollo relativo: Nivel medio con 181 casos, Nivel bajo con 158 casos y Nivel muy bajo con 10 casos. (Cuadro N.19).

**CUADRO N.19**  
**Alumnas que son madres en III Ciclo y Educación Diversificada Nocturna**  
**según clasificación IDS (2013) país, 2014**

IDS	Total	Menores de edad	
		Absoluto	Proporción
<b>Total</b>	<b>5202</b>	<b>418</b>	<b>82,8</b>
<b>Mayor desarrollo relativo</b>	<b>1086</b>	<b>69</b>	<b>103,9</b>
<b>Menor desarrollo relativo</b>	<b>Medio</b>	<b>181</b>	<b>73,7</b>
	<b>Bajo</b>	<b>158</b>	<b>90,8</b>
	<b>Muy bajo</b>	<b>198</b>	<b>52,4</b>

FUENTE: Departamento de Análisis Estadístico, MEP.

De los 477 distritos que componen el territorio nacional, en 114 se ubican Centros Educativos que imparten III Ciclo y Educación Diversificada Nocturna. En 43 de estos 114 distritos se presentaron 175 casos de estudiantes menores de edad que son madres .

Según los reportes de estudiantes madres en III Ciclo y Educación Diversificada Nocturna de 43 distritos, en 7 reportaron un caso cada uno, en 4 distritos reportaron 2 casos, en 5 tres casos, en 2 distritos 4 casos y en un distrito 5 casos. En 5 distritos reportaron entre 6 y 9 casos, en 15 distritos registraron entre 10 y 19 casos y en 4 distritos reportaron más de 20 casos. Los distritos con la mayor canti-

dad de estudiantes menores de edad madres fueron Batán de Matina (Limón) y Guadalupe de Goicoechea (San José) con 42 y 36 casos respectivamente (Cuadro N.20).

**CUADRO N.20**  
**Distritos administrativos con al menos 10 alumnas que son madres menores de edad**  
**III Ciclo y Educación Diversificada Nocturna**  
**según distrito y clasificación IDS (2013), 2014**

Provincia	Cantón	Distrito	IDS	Total	Menores de edad
SAN JOSE	GOICOECHEA	GUADALUPE	Mayor	36	36
ALAJUELA	ALAJUELA	ALAJUELA	Medio	23	23
HEREDIA	HEREDIA	SAN FRANCISCO	Medio	13	13
GUANACASTE	LIBERIA	LIBERIA	Medio	16	16
LIMON	MATINA	BATAN	Bajo	42	42
LIMON	SIQUIRRES	SIQUIRRES	Bajo	26	26
PUNTARENAS	BUENOS AIRES	BUENOS AIRES	Bajo	15	15
PUNTARENAS	OSA	PALMAR	Bajo	11	11

FUENTE: Departamento de Análisis Estadístico, MEP.

### Colegio Virtual Marco Tulio Salazar

En el Colegio Nacional Virtual Marco Tulio Salazar reportaron un total de 1153 estudiantes que son madres, 349 de ellas son menores de edad y 804 son mayores de 18 años (Cuadro N.21). Al igual que en los Colegios Nocturnos la cantidad de estudiantes mayores de edad en estos colegios es superior a la de los Colegios Diurnos debido a que son instituciones educativas creadas para que jóvenes por que por alguna razón no concluyeron la Educación Secundaria o que nunca la iniciaron. Se ofrecen lecciones presenciales y un autoaprendizaje desde la casa.

**CUADRO N.21**  
**Alumnas menores de edad que son madres**  
**en el Colegio Nacional Virtual Marco Tulio Salazar**  
**según año cursado y edad, 2014**

Año cursado	Total	Edad				
		13	14	15	16	17
<b>Total</b>	<b>349</b>	<b>0</b>	<b>2</b>	<b>48</b>	<b>97</b>	<b>202</b>
7°	100	0	2	14	34	50
8°	108	0	0	12	35	61
9°	76	0	0	10	19	47
10°	51	0	0	6	9	36
11°	14	0	0	6	0	8

FUENTE: Departamento de Análisis Estadístico, MEP.

El mayor número de casos de alumnas madres menores de edad poseen una edad de 17 años con 202 casos y 16 años con 97 casos.

La mayoría de las alumnas madres menores de edad cursan el 8° año con 108 casos, 7° año con 100 casos y 9° año con 76 casos. La edad promedio de las estudiantes madres menores de edad en el Colegio Nacional Virtual Marco Tulio Salazar es de 16,4 años, se registraron casos desde los 14 hasta los 17 años.

De las 349 estudiantes reportadas, 310 tenían sobre-edad para el año cursado en que se encontraban matriculadas: un 34,8% se encontraba cursando el 8° año, 32,3% se 7° año, 21,3% el 9° año y el 11,6% el 10° año.

Al analizar por Dirección Regional se observa que en 23 de las 27 reportaron casos de estudiantes que son madres menores de durante el curso lectivo 2014. Las Direcciones Regionales que no reportaron estudiantes menores de edad que son madres son Peninsular, Santa Cruz, Sarapiquí y Zona Norte-Norte (Cuadro N.22).

Del total de estudiantes menores de edad que son madres inscritas en el Colegio Nacional Virtual Marco Tulio Salazar, las Direcciones Regionales con la mayor cantidad de casos de alumnas que son madres menores de edad son Heredia, San José Oeste y San José Central con 51, 31 y 27 casos respectivamente. Le siguen Alajuela y Desamparados con 22 casos, Coto y Liberia con 21 casos y Guápiles y San José Norte con 20 casos. Cartago, Grande del Térraba, Occidente, Puntarenas y San Carlos reportaron entre 17 y 14 casos de estudiantes menores de edad que son madres cada una. El resto de las Regionales reportaron menos de 10 casos cada una.

A nivel nacional, la proporción de alumnas madres menores de edad (proporción por mil) en el Colegio Nacional Virtual Marco Tulio Salazar es de 94,5 por cada mil estudiantes matriculadas.

Las seis Direcciones Regionales con proporciones más altas de alumnas madres menores de edad (proporción por mil) en el Colegio Nacional Virtual Marco Tulio Salazar son Liberia (256,1), Grande del Térraba (209,9), Heredia (160,9) Coto (154,4), San José Oeste (152,0) y Puntarenas (150,5). (Gráfico N.5).

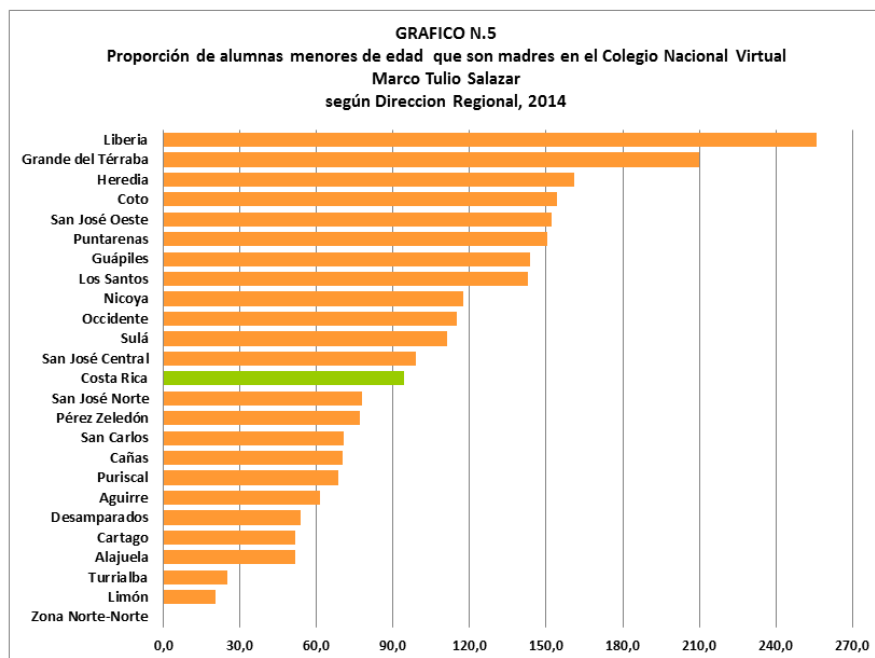
Las dos Direcciones Regionales que obtuvieron las proporciones más bajas de alumnas madres menores de edad (proporción por mil) son: Turrialba (25,3) y Limón (20,5).

**CUADRO N.22**  
**Alumnas madres menores de edad**  
**en el Colegio Nacional Virtual Marco Tulio Salazar**  
**según Dirección Regional, 2014**

<b>Dirección Regional</b>	<b>Absoluto</b>	<b>Proporción <sup>1/</sup></b>
<i>Costa Rica</i>	349	94,5
Heredia	51	160,9
San José Oeste	31	152,0
San José Central	27	98,9
Desamparados	22	53,9
Alajuela	22	51,5
Liberia	21	256,1
Coto	21	154,4
San José Norte	20	77,8
Guápiles	20	143,9
Occidente	17	114,9
Grande del Térraba	17	209,9
Cartago	16	51,6
San Carlos	14	70,7
Puntarenas	14	150,5
Los Santos	6	142,9
Puriscal	5	68,5
Pérez Zeledón	5	76,9
Cañas	5	70,4
Nicoya	4	117,6
Aguirre	3	61,2
Limón	3	20,5
Sulá	3	111,1
Turrialba	2	25,3
Zona Norte-Norte	0	0,0
Sarapiquí	0	0,0
Santa Cruz	0	0,0
Peninsular	0	0,0

**FUENTE:** Departamento de Análisis Estadístico, MEP.

*<sup>1/</sup> Es una proporción por cada mil estudiantes matriculadas al inicio del curso lectivo. Se calcula con respecto al total de muje-*



FUENTE: Departamento de Análisis Estadístico, MEP.

Si se analizan los datos por provincia, las que tuvieron los números más altos de alumnas que son madres menores de edad son San José con 116 casos, Puntarenas con 55 casos, Alajuela con 53 casos y Heredia con 51 casos. Les siguen Guanacaste con 30 casos, Limón con 26 casos y la provincia con menos casos es Cartago con 18 casos en total. Sin embargo, al comparar las proporciones por provincia, los números más altos están en Heredia (160,9), Puntarenas (153,2) y Guanacaste (149,3) (Cuadro N.23).

**CUADRO N.23**  
**Alumnas madres Colegio Nacional Virtual Marco Tulio Salazar**  
**según Provincia, 2014**

Provincia	Total	Menores de edad	
		Absoluto	Proporción
<b>Total</b>	<b>1153</b>	<b>349</b>	<b>94,5</b>
San José	430	116	87,7
Alajuela	229	53	66,8
Cartago	114	18	46,3
Heredia	84	51	160,9
Guanacaste	101	30	149,3
Puntarenas	116	55	153,2
Limón	79	26	83,3

FUENTE: Departamento de Análisis Estadístico, MEP.

Según el Índice de Desarrollo Social (IDS-2013) los casos de estudiantes menores de edad que son madres inscritas en el Colegio Nacional Virtual Marco Tulio Salazar se distribuyen de la siguiente manera: Área de Mayor desarrollo relativo con 114 casos. Áreas de Menor desarrollo relativo: Nivel medio con 164 casos, Nivel bajo con 66 casos y Nivel muy bajo con 5 casos (Cuadro N.24).

**CUADRO N.24**  
**Alumnas madres en el Colegio Nacional Virtual Marco Tulio Salazar**  
**según clasificación IDS (2013) país, 2014**

IDS	Total	Menores de edad		
		Absoluto	Proporción	
	<b>Total</b>	<b>1153</b>	<b>349</b>	<b>94,5</b>
	<b>Mayor desarrollo relativo</b>	<b>393</b>	114	86,6
Menor desarrollo relativo	<b>Nivel medio</b>	<b>506</b>	164	102,1
	<b>Nivel bajo</b>	<b>224</b>	66	100,5
	<b>Nivel muy bajo</b>	<b>30</b>	5	43,9

FUENTE: Departamento de Análisis Estadístico, MEP.

Según estos datos, se puede decir que el 67.34% de las estudiantes menores de edad que son madres están matriculadas en alguna sede del Colegio Virtual Marco Tulio Salazar ubicadas en distritos con Menor desarrollo relativo, sin embargo si se analiza individualmente, es el Área de Mayor Desarrollo Relativo la que tuvo la mayor cantidad de estudiantes menores de edad reportadas.

De los 477 distritos (no se considera el distrito Isla del Coco por estar deshabitado) que componen el territorio nacional, en 79 se ubican sedes del Colegio Nacional Virtual Marco Tulio Salazar. En 57 de estos 79 distritos se presentaron los 349 casos de estudiantes madres menores de edad. Según los reportes de estudiantes madres en el Colegio Nacional Virtual Marco Tulio Salazar de 57 distritos, en 4 distritos reportaron una estudiante madre cada uno y en otros 4 reportaron 2 casos. En 12 distritos registraron 3 casos, en 10 distritos 4 casos y en 7 distritos 5 casos. En 10 distritos se presentaron entre 6 y 9 casos. En los restantes 10 distritos registraron al menos 10 casos, siendo el distrito de Heredia (Heredia) en el que se presentaron más casos, 32 menores en total. (Cuadro N.25).

**CUADRO N.25**  
**Distritos administrativos con al menos 10 alumnas que son madres menores de edad**  
**Colegio Nacional Virtual Marco Tulio Salazar**  
**según distrito y clasificación IDS (2013), 2014**

PROVINCIA	CANTON	DISTRITO	IDS	Total	Menores de edad
HEREDIA	BARVA	BARVA	Mayor	15	15
HEREDIA	HEREDIA	HEREDIA	Mayor	32	32
SAN JOSE	SAN JOSE	PAVAS	Medio	11	11
PUNTARENAS	PUNTARENAS	BARRANCA	Medio	14	14
SAN JOSE	SAN JOSE	HATILLO	Medio	16	16
GUANACASTE	LIBERIA	LIBERIA	Medio	19	19
LIMON	POCOCI	GUAPILES	Medio	10	10
ALAJUELA	SAN CARLOS	AGUAS ZARCAS	Bajo	12	12
PUNTARENAS	BUENOS AIRES	BUENOS AIRES	Bajo	12	12
PUNTARENAS	GOLFITO	GOLFITO	Bajo	10	10

FUENTE: Departamento de Análisis Estadístico, MEP.

En 3 distritos (Liberia, San Vito y San Miguel de Desamparados), la totalidad de casos de madres corresponden a estudiantes menores de edad (Cuadro N.26).

**CUADRO N.26**  
**Distritos administrativos solamente casos de alumnas madres menores de edad en**  
**Colegio Nacional Virtual Marco Tulio Salazar**  
**según distrito y clasificación IDS (2013), 2014**

PROVINCIA	CANTON	DISTRITO	IDS	Total	Menores de edad
GUANACASTE	LIBERIA	LIBERIA	Medio	19	19
SAN JOSÉ	DESAMPARADOS	SAN MIGUEL	Medio	9	9
PUNTARENAS	COTO BRUS	SAN VITO	Medio	5	5

FUENTE: Departamento de Análisis Estadístico, MEP.

### Comparativos

Si se comparan los datos totales de alumnas madres menores de edad Dirección Regional para el año 2014, se observa que la Regional de Alajuela tiene los valores más altos de casos con un total de 157, seguida de Limón con 155 casos. Las Regionales que reportan menos casos son Los Santos y Peninsular, con 10 y 4 casos respectivamente (Cuadro N.27 y Gráfico N.7).



**CUADRO N.27**  
**Alumnas menores de edad que son madres**

por Dirección Regional, 2014

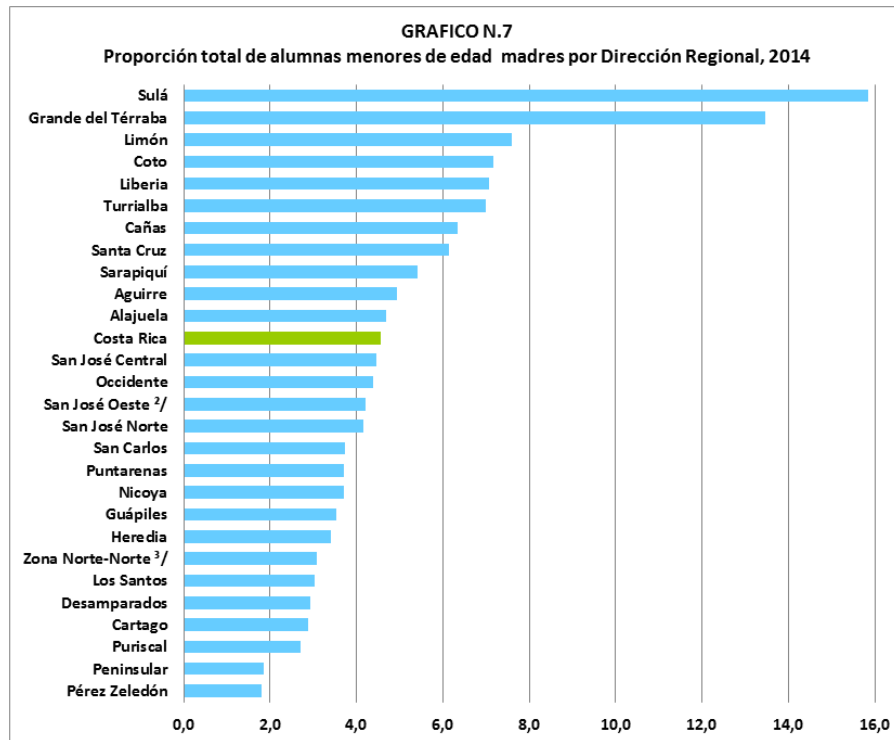
DRE	CIFRAS ABSOLUTAS	PROPORCIÓN <sup>1/</sup>
<b>Total</b>	<b>1721</b>	<b>4,6</b>
San José Central	112	4,5
Alajuela	157	4,7
Limón	155	7,6
San José Norte	108	4,2
Heredia	102	3,4
Grande del Térraba	96	13,5
Coto	89	7,2
San José Oeste <sup>2/</sup>	88	4,2
Cartago	88	2,9
San Carlos	75	3,7
Liberia	74	7,1
Desamparados	73	2,9
Occidente	69	4,4
Guápiles	58	3,5
Turrialba	53	7,0
Santa Cruz	48	6,2
Puntarenas	44	3,7
Sulá	39	15,8
Cañas	37	6,3
Sarapiquí	33	5,4
Aguirre	28	4,9
Pérez Zeledón	24	1,8
Nicoya	22	3,7
Zona Norte-Norte <sup>3/</sup>	20	3,1
Puriscal	15	2,7
Los Santos	10	3,0
Peninsular	4	1,9

**FUENTE:** Departamento de Análisis Estadístico, MEP.

<sup>1/</sup> Se calcula con respecto al total de mujeres menores de edad inscritas al inicio del curso lectivo.

<sup>2/</sup> El dato de la matrícula de mujeres menores de edad en Colegios Nocturnos no fue reportado.

<sup>3/</sup> La matrícula reportada en Colegios Nocturnos fue de 2 estudiantes mujeres menores de edad.



FUENTE: Departamento de Análisis Estadístico, MEP.

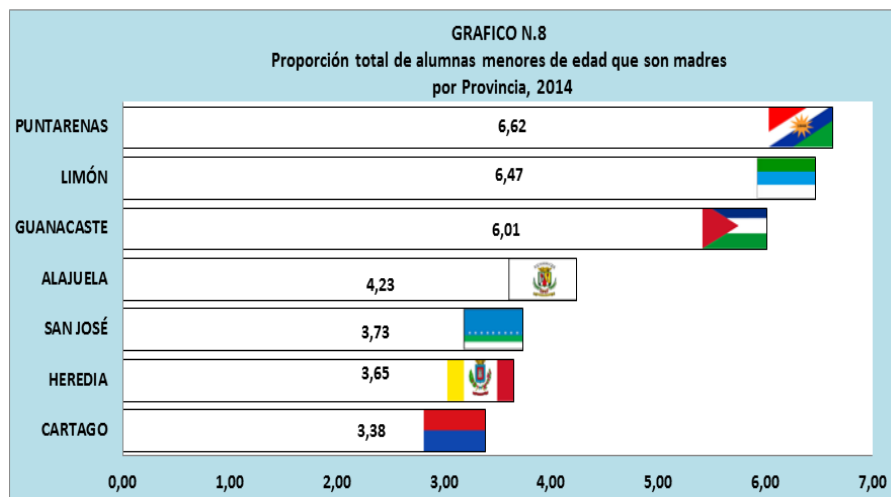
Al comparar los datos totales de alumnas madres menores de edad por provincia, se observa que la provincia de San José tiene los valores más altos de madres, con un total de 429 casos, seguida por Alajuela con 321 casos. Las provincias con los números más bajos son Cartago y Heredia con 136 y 135 casos respectivamente. (Cuadro n. 28 y Gráfico N.8).

**CUADRO N.28**  
**Alumnas menores de edad que son madres**  
**en I y II Ciclos, III Ciclo y Educación Diversificada (Diurna y Nocturna) y Colegios Virtuales,**  
**por Provincia, 2014**

<b>Nivel Educativo</b>	<b>TOTAL</b>	<b>SAN JOSE</b>	<b>ALAJUELA</b>	<b>CARTAGO</b>	<b>HEREDIA</b>	<b>GUANACASTE</b>	<b>PUNTARENAS</b>	<b>LIMON</b>
<b>ABSOLUTOS</b>								
<b>TOTAL</b>	<b>1721</b>	<b>429</b>	<b>321</b>	<b>136</b>	<b>135</b>	<b>181</b>	<b>262</b>	<b>257</b>
I y II Ciclos	108	8	39	11	2	0	23	25
III Ciclo y Educación Diversificada	1264	305	229	107	82	151	184	206
Diurno	846	238	150	83	50	97	104	124
Nocturno	418	67	79	24	32	54	80	82
Colegio Nacional Virtual	349	116	53	18	51	30	55	26
<b>PROPORCIÓN (EN MILES) <sup>1/</sup></b>								
<b>TOTAL</b>	<b>4,6</b>	<b>3,7</b>	<b>4,2</b>	<b>3,4</b>	<b>3,6</b>	<b>6,0</b>	<b>6,6</b>	<b>6,5</b>
I y II Ciclos	0,5	0,1	0,9	0,5	0,1	0,0	1,0	1,0
III Ciclo y Educación Diversificada	8,0	6,1	7,2	6,5	5,2	11,8	11,6	14,0
Diurno	5,6	4,8	4,9	5,2	3,3	7,9	7,1	8,9
Nocturno	82,8	78,5	108,8	49,9	52,7	111,8	64,9	123,1
Colegio Nacional Virtual	94,5	87,7	66,8	46,3	160,9	149,3	153,2	83,3

**FUENTE:** Departamento de Análisis Estadístico, MEP.

Sin embargo, si se analizan las proporciones por provincia, las que tienen los valores más altos son Puntarenas, Limón y Guanacaste.



FUENTE: Departamento de Análisis Estadístico, MEP.

*Elaborado por Delfina Cartín Sánchez*

---

**Teléfono: 2258-0764**                      **Fax: 2256-8451**  
**Correo Electrónico: [estadistica@mep.go.cr](mailto:estadistica@mep.go.cr)**  
**Edificio Rofas, calle 16 entre avenida Primera y Paseo Colón**  
**San José Costa Rica**

*“Educar para una nueva ciudadanía”*